



REPUBLIKA E SHQIPËRISË
MINISTRIA E MIRËQENIES
SOCIALE DHE RINISË



Agjencia Shtetërore
për Mbrojtjen e të
Drejtave të Fëmijëve



REPUBLIKA E SHQIPËRISË
MINISTRIA E PUNËVE
TË BRENDSHME

UDHËZUES I PROCEDURAVE PËR IDENTIFIKIMIN, NDIHMËN E MENJËHERSHME DHE REFERIMIN E FËMIJËVE NË SITUATË RRUGE



Ministero degli Affari Esteri
e della Cooperazione Internazionale

OSCE Organizata për Siguri dhe
Bashkëpunim në Evropë
Prezenca në Shqipëri

UDHËZUES I PROCEDURAVE

për identifikimin, ndihmën e menjëhershme
dhe referimin e fëmijëve në situatë rruge

Ky udhëzues u përgatit falë mbështetjes së Organizatës për Siguri dhe Bashkëpunim në Evropë (OSBE), Prezenca në Shqipëri, me financimin e Ministrisë së Jashtme të Republikës së Italisë.

Opinionet dhe pikëpamjet e shprehura nga autorët e këtij udhëzuesi nuk shprehin domosdoshmërisht këndvështrimet e OSBE-së.

© Të gjitha të drejtat e këtij udhëzuesi janë të rezervuara për Prezencën e OSBE-së në Shqipëri dhe Agjencinë Shtetërore për Mbrojtjen e të Drejtave të Fëmijëve.

ISBN 978-92-9235-269-1

Tiranë, Nëntor 2015

Përmbajtja

Parathënie	4
Falenderime	5
Shkurtime	6
Hyrje	7
Dy fjalë mbi udhëzuesin	7
Objektivat	8
Kujt i drejtohet udhëzuesi	8
Çështjet e Fëmijëve në Situatë Ruge	8
Baza ligjore	9
Koncepte dhe terma kyç të përdorura në këtë udhëzues	10
Parimet kryesore të punës me Fëmijët në Situatë Ruge	13
Procedura e Përgjithshme për Identifikimin, Ndhmën e Menjëhershme dhe Referimin e Fëmijëve në Situatë Ruge	15
Rolet dhe përgjegjësitë e punonjësve që përfshihen në Identifikimin, Ndhmën e Menjëhershme dhe Referimin e Fëmijëve në Situatë Ruge	16
Procedura për identifikimin e fëmijëve në situatë ruge	18
Procedura për Vlerësimin e Situatës së Fëmijës në Rrugë	21
Procedurat për Ndhmën e Menjëhershme dhe Referimin	27
Vlerësimi gjithëpërfshirës dhe plani individual i ndërhyrjes	29
Plani Individual Afatgjatë i Ndërhyrjes dhe Puna me Familjen	32
Monitorimi dhe vlerësimi	34
Shtojca	39

Parathënie

Në vitin 2014, Ministria e Mirëqenies Sociale dhe Rinisë prezantonte studimin e parë kombëtar mbi situatën e fëmijëve që jetojnë apo punojnë në rrugë. Fotografia që jepte studimi ishte vërtetë shqetësuese, ku 2,527 fëmijë u numëruan si fëmijë në situatë rruge në të gjithë Shqipërinë. Ishim vërtet përpara një gjendjeje alarmante që kërkonte një ndërhyrje urgjente. Si shtet, si shoqëri, si pushtet qendror apo vendor, nuk mund të vazhdonim të pranonim që fëmijët tanë mund të kthehen në objekt për të fituar lekë, për punë apo për lypje.

Mbrojtja e fëmijëve në situatë rruge është tashmë në fokus të punës së Ministrisë së Mirëqenies Sociale dhe Rinisë, për shkak të vulnerabilitetit të këtyre fëmijëve, të cilët janë të përfshirë në disa nga format më të këqija të punës. Për këtë arsye kemi bërë një Marrëveshje mes 3 Ministrive: Ministrisë së Mirëqenies Sociale dhe Rinisë, Ministrisë së Arsimit dhe Sportit dhe Ministrisë së Punëve të Brendshme që ka si synim të koordinojë veprimin e të gjithë aktorëve në përpjekjen për të mbrojtur fëmijët në situatë rruge dhe për t'u garantuar atyre një të ardhme më të mirë.

Ky është një terren i pashkelur nga politikat sociale të mëparshme, ndaj ka lindur nevoja të ndërtojmë mjete pune dhe të ngrejme kapacitetet e aktorëve institucionalë që kanë përgjegjësi të drejtpërdrejta në mbrojtjen e fëmijëve sipas ligjit.

Në vitin 2015, bëmë një hap të madh përpara me miratimin e Udhëzimit 4 Ministror (Nr.10, datë 25.02.2015) 'Për mënyrat, format e bashkëpunimit dhe procedurat e ndërhyrjes në ndihmë të fëmijëve në rrezik për institucionet dhe strukturat kryesore përgjegjëse për mbrojtjen e fëmijëve', i cili ka qartësuar rolet dhe përgjegjësitë e aktorëve të ndryshëm, sidomos të nivelit vendor lidhur me mbrojtjen e fëmijëve nga të gjitha format e dhunës, abuzimit, shfrytëzimit, përfshirë atë ekonomik, dhe neglizhimit.

Udhëzuesi i Procedurave për Identifikimin, Ndhmën e Menjëhershme dhe Referimin e Fëmijëve në Situatë Rruge është një hap më tej në qartësimin e detyrave, përgjegjësive dhe një përpjekje për standartizimin e procedurave për mbrojtjen e fëmijëve në situatë rruge. Ky udhëzim, i hartuar në bashkëpunim me Prezencën e OSBE-së në Shqipëri, është i pari i këtij lloji dhe do t'u shërbejë të gjithë profesionistëve që punojnë për fëmijët duke ofruar një qasje të integruar dhe proaktive brenda sistemit aktual të mbrojtjes së fëmijëve, bazuar në parimet dhe praktikën bashkëkohore të punës me fëmijët në situatë rruge.

Të ndihmosh fëmijët që të mos jetojnë dhe punojnë në rrugë por të kenë një jetë më të mirë është e mundur. Është e vështirë dhe kërkon angazhimin e të gjithë aktorëve institucionalë, jopublikë dhe të të gjithë shoqërisë, por është e mundur.

Blendi KLOSI
Ministër i Mirëqenies Sociale dhe Rinisë

Falenderime

Udhëzuesi i Procedurave për Identifikimin, Ndihmën e Menjëhershme dhe Referimin e Fëmijëve në Situatë Rruge u hartua me mbështetjen e Prezencës së OSBE-së në Shqipëri, nën drejtimin e Ministrisë së Mirëqenies Sociale dhe Rinisë.

Ky udhëzues ka përfituar nga kontributi dhe ekspertiza e shumë kolegëve e profesionistëve të fushës, si dhe nga këshillat e mendimi kritik i përfaqësuesve të institucioneve shtetërore e publike, si dhe organizatave kombëtare, vendore, ndërkombëtare dhe ndër-qeveritare. Ata janë: përfaqësuesit e Ministrisë së Mirëqenies Sociale dhe Rinisë, Ministrisë së Punëve të Brendshme, Agjencisë Shtetërore të Mbrojtjes së të Drejtave të Fëmijëve, Bashkisë Tiranë, Shërbimit Social Shtetëror, Policisë së Shtetit, Njërive për Mbrojtjen e Fëmijëve (Tiranë, Fier, Durrës, Elbasan) si dhe UNICEF, Save the Children, World Vision Albania, CRCA, Qendra Ditore për Fëmijët e Rrugës Tiranë, Fëmijët e Botës dhe Shqipërisë- të Drejtat e Njeriut FBSH-DN, Shoqata Kombëtare e Edukimit për Jetën ShKEJ, ARSIS, Terre des hommes dhe shumë organizata të tjera që janë përfshirë në procesin e konsultimit për hartimin e këtij udhëzuesi.

Një falenderim i veçantë shkon për Grupin Ndër-Institucional të Punës për hartimin e këtij udhëzuesi dhe konkretisht për:

Znj. Elona Gjebrea, Zv/Ministre e Brendshme dhe Koordinator Kombëtar Anti-trafik

Znj. Enkelejda Lopari, ish-Këshilltare e Ministrit të Mirëqenies Sociale dhe Rinisë

Znj. Ina Verzivolli, Kryetare e Agjencisë Shtetërore për Mbrojtjen e të Drejtave të Fëmijëve si dhe,

Znj. Lida Leskaj, Zv/Drejtores e Shërbimit Social Shtetëror

Znj. Juliana Rexha, Këshilltare Vendase për Çështjet e Anti-Trafikimit, Prezenca e OSBE-së në Shqipëri, për mbështetjen e ofruar gjatë gjithë procesit të hartimit të këtij udhëzuesi dhe për rishikimin teknik të tij.

Së fundmi autorët i janë mirënjohës veçanërisht profesionistëve që punojnë në terren, të cilët bëjnë një punë të shkelqyer për identifikimin dhe mbrojtjen e fëmijëve në situatë rruge, edhe në mungesë të mjeteve të punës dhe burimeve të mjaftueshme. Përvoja dhe ekspertiza e tyre, por mbi të gjitha kurajo dhe vullneti për të vënë fëmijët në qendër, pavarësisht vështirësive, kanë frymëzuar dhe informuar plotësisht hartimin e këtij udhëzuesi.

Punë të mbarë!

Autorët

Blerta Spahiu, Terre des hommes

Zini Kore, ARSIS

Shkurtime

ASHMDF	Agjensia Shtetërore e Mbrojtjes së të Drejtave të Fëmijëve
ARSIS	ARSIS – Organizatë Shoqërore për Përkrahjen e të Rinjve
CRCA	Qendra për Mbrojtjen e të Drejtave të Fëmijëve në Shqipëri
DPQ	Drejtoria e Policisë së Qarkut
DSHSB	Drejtoria e Shërbimeve Sociale në Bashki
KDF	Konventa për të Drejtat e Fëmijëve
MPB	Ministria e Punëve të Brendshme
MMSR	Ministria e Mirëqenies Sociale dhe Rinisë
NJDF	Njësia për të Drejtat e Fëmijëve
NJMF	Njësia e Mbrojtjes së Fëmijëve
OJF	Organizatë Jo-fitimprurëse
OSBE	Organizata për Siguri dhe Bashkëpunim në Evropë
PMF	Punonjës i Mbrojtjes së Fëmijëve
PS	Punonjës Social
PSV	Procedura Standarte të Veprimit
ST	Skuadra e Terrenit
ShE	Shërbim i Emergjencës
ShSR	Shërbimi Social Rajonal
ShSSh	Shërbimi Social Shtetëror
Tdh	Terre des hommes
UNICEF	Fondi i Kombeve të Bashkuara për Fëmijët

Hyrje

Dy fjalë mbi udhëzuesin

Ky dokument është një udhëzues praktik mbi procedurat që duhet të ndiqen nga profesionistët e përfshirë në identifikimin, referimin dhe mbrojtjen e fëmijëve, që janë në situatë rruge në territorin e Republikës së Shqipërisë.

Udhëzuesi synon të ofrojë një kornizë institucionale veprimesh, që janë në përputhje me interesin më të lartë të fëmijës, në zbatim të legjislacionit Shqiptar dhe instrumentave të tjera operationale, aktet ndërkombëtare për mbrojtjen e të drejtave të fëmijëve dhe sidomos atyre që janë në nevojë dhe në rrezik nga dhuna dhe abuzimi i të gjitha formave. Ai përmban parimet e punës, veprimet që mund të kryhen, si dhe shembuj e mjete praktike, të cilat janë vlerësuar dhe pranuar si të përshtatshme për identifikimin, referimin dhe adresimin e nevojave të fëmijëve në situatë rruge. Këto parime dhe veprime janë të vlefshme edhe për rastet e fëmijëve në situata emergjente, për të cilët nëse nuk ndërhyet në kohë, mund të përfundojnë në situatë rruge.

Sipas Rezolutës së Këshillit të të Drejtave të Njeriut 16/12 në vitin 2011 termi “fëmijë në situatë rruge” i referohet fëmijëve të cilët punojnë dhe/ose jetojnë në rrugë¹. Kjo terminologji, që më pas u miratua edhe nga Komiteti mbi të Drejtat e Fëmijës, thekson se problemi nuk janë “fëmijët” por “situata” e vështirë në të cilën ata ndodhen në rrugë.

Udhëzuesi i Procedurave për Fëmijët në Situatë Rruge nuk ka për qëllim dhe nuk duhet të zëvendësojë Udhëzimin për Mbrojtjen e Fëmijës² apo Procedurat Standarde të Veprimit për Identifikimin dhe Referimin e Viktimave/Viktimave të Mundshme të Trafikimit, porse duhet parë si një kornizë plotësuese hapash dhe veprimesh që profesionistët kanë detyrim të ndërmarrin në rastet e ndërhyrjeve për identifikimin, ndihmën e menjëhershme dhe referimin e fëmijëve në situatë rruge.

Si rrjedhim ky udhëzues është bazuar në masën më të madhe tek Udhëzimi për Mbrojtjen e Fëmijës, si dhe tek Procedurat Standarde të Veprimit për Identifikimin dhe Referimin e Viktimave/Viktimave të Mundshme të Trafikimit, duke synuar një qasje të përbashkët dhe të standardizuar veprimi mes ofruesve publikë dhe jo-publikë të shërbimeve, si dhe për të shmangur çdo lloj mbivendosjeje dhe pështjellimi për mënyrat e veprimit, në funksion të mbrojtjes sipas parimit të interesit më të lartë të fëmijëve në situatë rruge. Ai gjithashtu është mbështetur edhe në praktikën e deritanishme në Shqipëri dhe në sistemin aktual të mbrojtjes së fëmijëve, edhe pse ky i fundit konsiderohet si jo tërësisht funksional.

Udhëzuesi Procedural për Fëmijët në Situatë Rruge është hartuar në kuadër të zbatimit me efektivitet të Planit ndër-Institucional të Veprimit të Qeverisë së Shqipërisë për Identifikimin, Mbrojtjen dhe Reintegrimit të Fëmijëve në Situatë Rruge në territorin e Republikës së Shqipërisë. Procedurat e përcaktuara në të dhe detyrimet e institucioneve dhe punonjësve të përfshirë në procesin e Identifikimit, Ndihmës së Menjëhershme dhe Referimit të Fëmijëve në Situatë Rruge rrjedhin nga legjislacioni Shqiptar në fuqi dhe Marrëveshja e Bashkëpunimit midis Ministrisë së Punëve të Brendshme (MPB) dhe Ministrisë së Mirëqënies Sociale dhe Rinisë (MMSR), datë 10.10.2014.

1. UN OHCHR, Mbrojtja dhe promovimi i të drejtave të fëmijëve të cilët punojnë dhe/ose jetojnë në rrugë, 2011.

2. Udhëzimi për Mënyrat, Format e Bashkëpunimit dhe Procedurat e Ndërhyrjes në Ndihmë të Fëmijëve në Rrezik Institucionet dhe Strukturat Kryesore Përgjegjëse për Mbrojtjen e Fëmijës 25.02.2015.

Objektivat

Udhëzuesi synon të përmbushë objektivat e mëposhtme:

1. Të ofrojë një kornizë të procedurave për një qasje proaktive brenda sistemit aktual të mbrojtjes së fëmijëve për ndërhyrjet e profesionistëve në ndihmë të fëmijëve në situatë rruge.
2. Të ofrojë një kornizë të procedurave me hapa dhe veprime standarte të bazuar tek parimet dhe praktikat bashkëkohore të punës me fëmijët në situatë rruge për të siguruar mbrojtjen dhe garantuar zbatimin e të drejtave të tyre në territorin e Shqipërisë.
3. Të përcaktojë rolet dhe detyrimet e ofruesve të shërbimeve dhe strukturave përgjegjëse për të kuptuar më mirë çfarë duhet të bëjë secili dhe çfarë duhet të presin nga njëri-tjetri në punën me fëmijët në situatë rruge.
4. Të përcaktojë treguesit e monitorimit dhe të vlerësimit të procedurave për të siguruar suksesin në ndërhyrje dhe llogaridhënien e ndërsjellë ndërmjet të gjithë aktorëve dhe strukturave përgjegjëse të përfshirë në punën me fëmijët në situatë rruge.
5. Të ofrojë një kuadër për qëndrueshmërinë e masave për mbrojtjen e fëmijëve në situatë rruge nëpërmjet institucionalizimit të hapave të përcaktuara në këtë Udhëzues.

Kujt i drejtohet udhëzuesi

Ky udhëzues duhet të përdoret nga të gjithë ofruesit e shërbimeve publikë dhe jo-publikë të cilët vihen në kontakt me fëmijët në situatë rruge dhe ndërmarrin veprime dhe masa për identifikimin, referimin dhe adresimin e nevojave të fëmijëve në situatë rruge. Këta ofrues shërbimesh janë si më poshtë:

- Punonjësit e Mbrojtjes së Fëmijëve në Njësitë Vendore
- Punonjësit e Policisë së Shtetit
- Punonjësit e Shërbimit Social të Njërive Vendore dhe të Qëndrave Ditore
- Punonjësit e Shërbimit Social Shtetëror
- Punonjësit Socialë të shërbim-ofruesve jo-publikë (OJF)
- Punonjësit e Shërbimit Psiko-social në shkolla dhe stafit pedagogjik të institucioneve arsimore
- Punonjësit e Shërbimit Shëndetësor
- Inspektorati Shtetëror i Punës
- Të tjerë profesionistë të shërbimeve të mbrojtjes sipas problematikave të rasteve të fëmijëve në situatë rruge.

Çështjet e Fëmijëve në Situata Rruge³

Shoqëria shqiptare është përballur me fenomenin gjithmonë në rritje të fëmijëve në situatë rruge gjatë 23 viteve të fundit. Faktorët specifikë që influencojnë dhe rrisin mundësitë e prezencës së fëmijëve në rrugë janë të shumta dhe e bëjnë të vështirë të kuptuarin e shkaqeve, që shpjegojnë fenomenin. Dinamikat e këtij fenomeni përcaktohen nga kombinimi i disa faktorëve si shoqërorë, ekonomikë, politikë dhe kulturorë. Mungesa e përfitimit nga zhvillimi urban, ekonomik, dhe mundësitë e pakta

3. MMSR, Unicef & Save the Children. “Studimi Kombëtar mbi Fëmijët në Situata Rruge në Shqipëri”. Prill 2014.

për edukim, strehim e marrëdhënie sociale kontribuojnë në të jetuarin në situatë rruge, duke e bërë shpesh të vështirë procesin e mbledhjes së të dhënave për këtë kategori fëmijësh. Kjo edhe për arsye se fëmijët dhe familjet e tyre mund të jenë përkohësisht në rrugë, vetëm ose të shoqëruar, mund të jetojnë në qendra rezidenciale, institucione, në burg, mund të largohen nga shtëpia, por mund të kthehen sërish, mund të jenë të detyruar të lëvizin nga një qytet në tjetrin, etj.

Situata në rrugë në të cilën fëmijët janë të përfshirë, të lë përshtypjen se bota e tyre subjektive është e ndarë në marrëdhëniet ndërpersonale që ata kanë formuar në rrugë ose në vende të tjera dhe me njerëzit e tjerë. Kjo do të thotë që në të njëjtën kohë ata jetojnë në situatë rruge por ndjejnë që janë në një familje ose komunitet ku kalojnë një pjesë të mirë të kohës, edhe pse në rrugë. Fëmijët që jetojnë në situatë rruge janë shumë krenarë për punën që bëjnë, ndërsa ka nga ata të tjerë që e bëjnë kundër dëshirës këtë gjë, madje ka dhe nga ata fëmijë që nuk e shohin veten si fëmijë në situatë rruge por si punonjës që gjenerojnë të ardhura. Është e rëndësishme të njihet fakti që shumë nga fëmijët të përfshirë në aktivitetet në rrugë janë të përjashtuar nga familjet e tyre, shkolla, komuniteti duke krijuar një identitet të ri brenda grupit të “rrugës”.

96% e fëmijëve në situatë rruge në Shqipëri kanë nevojë të gjenerojnë të ardhura për të mbështetur veten dhe/ose familjet e tyre⁴. Shumë prej fëmijëve përdorin teknika dhe strategji si lypësi, punë informale (si riciklim, parkim, transport mallrash, larje makinash, etj). Disa fëmijë në situatë rruge (veçanërisht ata që nuk jetojnë me familjet e tyre, ata të cilët nuk kanë kujdes prindëror dhe jetojnë në situatë rruge gjatë gjithë kohës ose ata që janë larguar nga familja), gjithashtu angazhohen në aktivitete të ndryshme në rrugë si lypje, ose punë në rrugë për të plotësuar nevojat e tyre, sepse askush nuk mund ti plotësojë këto nevoja për ata.

Si rezultat, gjendja e tyre fizike, shëndetsore dhe zhvillimi preken nga jeta për një kohë të gjatë në situatë rruge. Ky grup fëmijësh klasifikohen shpesh në kategorinë e fëmijëve që punojnë, duke mos u trajtuar si një fenomen më vete.

Sipas studimit të parë kombëtar “Mbi Fëmijët në Situatë Rruge”, numri i fëmijëve në situatë rruge në Shqipëri është 2527. Ky studim ofron të dhëna statistikore dhe cilësore për të kuptuar shtrirjen dhe natyrën e këtij fenomeni në Shqipëri, si dhe paraqet rekomandime për marrjen e masave dhe fuqizimin e shërbimeve për mbrojtjes dhe reintegrimin e fëmijëve në situatë rruge.

Baza ligjore

1. Kushtetuta e Republikës së Shqipërisë
2. Konventa Ndërkombëtare të ratifikuara nga shteti Shqiptar;
 - a. Deklarata Universale e të Drejtave të Njeriut 14 Dhjetor 1955;
 - b. Konventa Evropiane për Mbrojtjen e të Drejtave Themelore të njeriut, hyrë në fuqi më 2.8.1996;
 - c. Konventa për të Drejtat e Fëmijëve, hyrë në fuqi më 27.02.1992;
 - d. Konventa Evropiane “Mbi ushtrimin e të drejtave të fëmijëve, hyrë në fuqi më 02.06.2011;
 - e. Konventa kundër Torturës dhe trajtimeve apo dënimeve të tjera Mizore, Çnjerëzore ose Poshtëruese, hyrë në fuqi më 30.06.1993.
3. Legjislacioni shqiptar:
 - a. Kodi Penal;
 - i. Krime Seksuale (nenet 100-108)
 - ii. Vepra penale kundër moralit dhe dinjitetit (nenet 114/a, 117)
 - iii. Vepra penale kundër Fëmijëve, Martesës dhe Familjes (124,125,127,128,128/a, 128/b,129)

4. MMSR, Unicef & Save the Children. “Studimi Kombëtar mbi Fëmijët në Situatë Rruge në Shqipëri”. Prill 2014.

b. Kodi i Familjes;

- i. Të drejtat dhe detyrimet që lindin nga martesat (nenet 53,154);
- ii. Pasojat e zgjidhjes së martesës (155-159,161);
- iii. Amësia (165,168-173, 175-177) ;
- iv. Atësi (180-188, 191,197);
- v. Ushtrimi i përgjegjësisë prindërore (215,216,218-239, 240,250);
- vi. Kujdestaria (263-306).

c. Kodi i Punës;

- i. Mbrojtja e veçante për të miturit (nenet 98-101)

d. Ligji nr.9669, datë 18.12.2006 “ Për masa ndaj dhunës në mardheniet familjare”;

e. Ligji nr.9749, datë 04.06.2007 “Për policinë e shtetit”;

f. Ligji nr. 10347, datë 04.11.2010 “Për mbrojtjen e të drejtave të fëmijëve”;

g. Ligji nr.9642, datë 20.11.2006 Për ratifikimin e Konventës së Këshillit të Europës “Për masat kundër trafikimit të qënieve njerëzore;

4. Vendime të Këshillit të Ministrave:

- a. Nr. 263, datë 12.04.2012, “Për bashkëpunimin midis mekanizmave institucionalë dhe organizatave jofitimprurëse
- b. Nr. 265, datë 12.04.2012 “Mekanizmi i bashkërendimit të punës për referimin e rasteve të fëmijëve në rrezik, si dhe mënyrën e procedimit të tij”
- c. Nr. 266 ,datë 12.04.2012 “Për bashkërendimin e mekanizmave në nivel qendror dhe vendor“
- d. Nr.582, datë 27.07.2011 “Për miratimin e procedurave standarte te veprimit për identifikimin dhe referimin e viktimave të mundshme të trafikimit”;
- e. Nr.505, datë 13.07.2011 “Për miratimin e standarteve të shërbimeve të përkujdesit shoqëror për viktimat e dhunës në familje, në qendrat rezidenciale, publike dhe jopublike”
- f. Nr. 839, datë 03.12.2014, disa ndryshime dhe shtesa në vendimin nr.425, datë 27.6.2012, të Këshillit të Ministrave, “Për përcaktimin e kriterëve dhe të dokumentacionit të nevojshëm për pranimin e personave në institucionet rezidenciale, publike dhe jopublike, të përkujdesjes shoqërore”

5. Udhëzime:

- a. Nr.13, datë 17.12.2012 “Për zbatimin e standarteve të shërbimeve të përkujdesjes shoqërore për viktimat e dhunës në familje, në qendrat rezidenciale, publike dhe jopublike”
- b. Nr.10, datë 25.02.2015 “Për mënyrat, format e bashkëpunimit dhe procedurat e ndërhyrjes në ndihmë të fëmijëve në rrezik për institucionet dhe strukturat kryesore përgjegjëse për mbrojtjen e fëmijës”.

6. Marrëveshja e Bashkëpunimit midis Ministrisë së Punëve të Brendshme (MPB), Ministrisë së Mirëqënies Sociale dhe Rinisë (MMSR) dhe Ministrisë së Arsimit dhe Sportit (MAS) datë 16.07.2015.

7. Plani i Veprimit për Fëmijët në Situatë Rruge

Koncepte dhe terma kyç të përdorura në këtë udhëzues

Kjo tabelë përmban përkufizime dhe terma të përdorura në këtë udhëzues, të përcaktuara në legjislacionin kombëtar dhe atë ndërkombëtar, ose nga burime të tjera standarde.

Abuzimi i fëmijës	Abuzimi i fëmijës ose “keqtrajtimi” përfshin të gjitha format e keqtrajtimit fizik dhe/ ose emocional, abuzimit seksual, neglizhimit, trajtimit neglizhues, shfrytëzimit për punë, formave të tjera të shfrytëzimit dhe rezultojnë me dëmtim ose mundësi dëmtimi për shëndetin, zhvillimin, mbijetesën apo dinjitetin e fëmijës, në kontekstin e një marrëdhënie me përgjegjësi, besim ose pushtet ⁵ .
Dhunë ndaj fëmijëve	“Dhunë ndaj fëmijëve” është përdorimi i qëllimshëm i forcës fizike ose i formave të tjera të forcës, qoftë me kërcënim ose aktuale, kundër fëmijës a grupit të fëmijëve, e cila rezultojnë apo ka shumë të ngjarë që të rezultojë në dëmtim, vdekje, dëmtim psikologjik, keqzhvillim ose privim ⁶ .
Fëmijë	“Fëmijë” është çdo person i lindur gjallë, deri në moshën 18 vjeç. Në rastin kur mosha e personit nuk është plotësisht e përcaktuar, por ekzistojnë arsye që lënë të nënkuptohet se personi është fëmijë, ky person konsiderohet fëmijë dhe përfiton nga ky ligj derisa mosha e tij të jetë përcaktuar plotësisht ⁷ .
Fëmijë në situatë rruge	Në këtë dokument termi “fëmijë në situatë rruge” i referohet fëmijëve që kanë një lidhje me rrugën, zakonisht për arsye se ata punojnë dhe/ose jetojnë në rrugë, qoftë kjo në baza të përkohshme ose sezonale. Këta fëmijë kryesisht përfshijnë ⁸ : <ul style="list-style-type: none"> – Fëmijë në situatë lypje, vetëm, bashkë me të tjerë ose të mbajtur në krahë, të cilët mund të ofrojnë objekte ose shërbime për një pagesë simbolike. – Fëmijë të përfshirë në punë informale në rrugë si psh mbledhja e materialeve plastike ose metali për riciklim, ose shitës ambulante. – Fëmijë që shesin materiale në semafor, në kafene, restorane ose në vende të caktuara në anë të rrugës, ose ofrojnë shërbime si parkim makinash, portier ose pastrim këpucësh. – Fëmijë të shfrytëzuar seksualisht për qëllime përfitimi ekonomik. – Fëmijë në konflikt me ligjin, të cilët janë të përfshirë në krime rruge si transportimi dhe/ose shitja e drogave.
Fëmijë në lëvizje	Fëmijë në lëvizje janë ata që “lëvizin për arsye të ndryshme, në mënyrë të vullnetshme ose jo, brenda ose ndërmjet vendeve, me ose pa prindërit ose kujdestarët ligjorë, dhe të cilët lëvizja l vendos në rrezik (ose në rrezik më të lartë) për kujdes të papërshtatshëm, shfrytëzim ekonomik ose seksual, abuzim, neglizhim dhe forma të tjera të dhunës ⁹ ». Termi “Fëmijë në Lëvizje” konsiderohet një përcaktim ombrellë që përfshin një sërë kategorish të fëmijëve si: <ul style="list-style-type: none"> – Fëmijët e trafikuar; – Fëmijët që migrojnë (brënda vendit ose për një jetë më të mirë jashtë vendit, për arsimim ose për t’ju larguar rrethanave të abuzimit ose shfrytëzimit në shtëpi); – Fëmijët e shpërngulur për shkak të konflikteve ose katastrofave natyrore; dhe – Fëmijët që jetojnë dhe/ose punojnë në rrugë.

5. OBSH. Raporti i Konsultimit mbi Parandalimin e Abuzimit të Fëmijës, Gjenevë, 29-31 Mars 1999, Organizata Botërore e Shëndetësisë, Ndryshimi Social dhe Shëndeti Mendor, Parandalimi i Dhunës dhe Dëmtimit, fq. 13-17.

6. Ligji 10 347, datë 04.11.2010 “Për Mbrojtjen e të Drejtave të Fëmijëve”.

7. Ligji 10 347, datë 04.11.2010 “Për Mbrojtjen e të Drejtave të Fëmijëve”.

8. MMSR, Unicef & Save the Children. “Studimi Kombëtar mbi Fëmijët në Situata Rruge në Shqipëri”. Prill 2014.

9. <http://resourcecentre.savethechildren.se/child-protection/priority-areas/children-without-appropriate-care/children-move>

Fëmijë pa kujdes prindëror	Të gjithë ata fëmijë që nuk janë nën përkujdesin e të paktën njërit prej prindërve, për çfarëdo arsye dhe në çdo lloj rrethane. Fëmijët pa kujdes prindëror të cilët ndodhen jashtë vendit të rezidencës së tyre të zakonshme ose janë viktime të situatave emergjente mund të përcaktohen si më poshtë ¹⁰ : – Fëmijë të pashoqëruar - për të cilët nuk kujdeset asnjë person i rritur që sipas ligjit ka përgjegjësi për ta bërë një gjë të tillë ¹¹ . – Fëmijë të ndarë - fëmijë të ndarë nga të dy prindërit, ose kujdestari ligjor, por jo domosdoshmërisht nga të afërm të tjerë. Këta fëmijë mund të jenë të shoqëruar nga të rritur të tjerë, pjesëtarë të familjes. – Fëmijë të larguar nga shtëpia ose nga institucionet rezidenciale (pa kujdes prindëror të përkohshëm ose të momentit)
Fëmijë jetimë	Sipas legjislacionit shqiptar, “Përfitojnë statusin e jetimit personat me moshë nga 0-25 vjeç, që kanë kaluar ose jo nëpër institucione shtetërore a private të përkujdesit shoqëror dhe që plotësojnë këto kritere ¹² : a) të lindurit jashtë martesë; b) që nuk kanë gjallë asnjërin nga prindërit; ç) të cilëve me vendim të formës së prere të gjykatës u është hequr e drejta prindërore e të dy prindërve ose u është hequr e drejta prindërore për njërin prind dhe prindi tjetër nuk jeton; d) që braktisen nga të dy prindërit dhe nuk u njihet identiteti i tyre.
Fëmijë në nevojë	Sipas Udhëzimit për Mbrojtjen e Fëmijës, fëmijë në nevojë janë ata, familjet e të cilëve mund të marrin mbështetje financiare dhe mbështetje të tjera ekonomike ¹³ .
Fëmijë në rrezik	“Fëmijë në rrezik” është fëmija, të cilit i mohohen ose i cënohen të drejtat dhe mbrojtja e parashikuar në këtë ligj dhe në legjislacionin në fuqi. Sipas Udhëzimit për Mbrojtjen e Fëmijës, konsiderohet në rrezik një fëmijë që mendohet se ka nevojë për shërbime të mbrojtjes së fëmijëve për të garantuar sigurinë e tij/saj dhe për t’u siguruar që ai/ajo përmbush nevojat e tyre për zhvillim dhe mirëqenie optimale.
Interesi më i lartë i fëmijës	Neni 5/1 I Ligjit për Mbrojtjen e të Drejtave të Fëmijëve përcakton: “Mbrojtja e të drejtave bëhet duke u garantuar interesin më të lartë të fëmijës, si konsideratë mbizotëruese, në të gjitha vendimet që kanë të bëjnë me fëmijën, të marra nga ofruesit publikë apo privatë të shërbimeve të përkujdesjes shoqërore, gjykatat, autoritetet administrative ose legjislative” ¹⁴ . Termi “interesi më i lartë” përshkruan gjerësisht mirëqënien e një fëmije. Kjo mirëqenie përcaktohet nga një sërë rrethanash individuale, si moshë, niveli i pjekurisë së fëmijës, prezenca ose mungesa e prindërve apo kujdestareve ligjorë, mjedisi ku rritet dhe përvojat e fëmijës ¹⁵ .

10. Asambleja e Përgjithshme e Kombeve të Bashkuara, Udhëzues për Kujdesin Alternativ të Fëmijëve, paragrafi 28 (a).

11. UNHCR, Udhëzues për Përcaktimin e Interesit më të Lartë të Fëmijës, fq. 8. Maj 2008.

12. UNHCR, Udhëzues për Përcaktimin e Interesit më të Lartë të Fëmijës, fq. 8. Maj 2008.

13. Ligji Nr. 8153, datë 31.10.1996 „Për Statusin e Jetimit“, Neni 1.

14. Udhëzimi për Mënyrat, Format e Bashkëpunimit dhe Procedurat e Ndërhyrjes në Ndihmë të Fëmijëve në Rrezik. Institucionet dhe Strukturat Kryesore Përgjegjëse për Mbrojtjen e Fëmijës 25.02.2015.

15. Ligji 10 347, datë 04.11.2010 “Për Mbrojtjen e të Drejtave të Fëmijëve”.

16. Ligji 10 347, datë 04.11.2010 “Për Mbrojtjen e të Drejtave të Fëmijëve”.

17. UNHCR. Udhëzues për Përcaktimin e Interesit më të Lartë të Fëmijës, fq. 14. Maj 2008.

Mbikëqyrje	Praktika e ofrimit të mbështetjes dhe ndihmës menaxhuese teknike, praktike dhe teorike për Punonjësit e Skuadrave të Terrenit. Mbikqyrja bëhet nga personi përgjegjës i ngarkuar për të drejtuar, koordinuar dhe mbështetur punonjësit e Skuadrave të Terrenit.
Mbrojtje e fëmijës	“Mbrojtje e fëmijës” është parandalimi dhe përgjigjja ndaj dhunës, abuzimit, shfrytëzimit dhe neglizhimit të fëmijëve, përfshirë rrëmbimin, shfrytëzimin seksual, trafikimin, punën e fëmijëve dhe praktikatat e dëmshme tradicionale, si gjymtimi i organeve gjentiale dhe martesat e fëmijëve ¹⁸ .
Menaxhim Rasti	Një metodë/sistem i standardizuar i përdorur për të siguruar se rastet trajtohen në mënyrë kompetente dhe se afatet kohore të përshkruara dhe standardet e shërbimit janë përmbushur.
Niveli i rrezikut	“Niveli i rrezikut” lidhet me nivelin e abuzimit dhe me rrezikun ndaj zhvillimit dhe mirëqenies së fëmijës ¹⁹ . Përcaktimi i nivelit të rrezikut bëhet në bazë të vlerësimit të situatës ku ndodhet fëmija në momentin e identifikimit si dhe pas procesit të vlerësimit gjithëpërfshirës.
Njësia për Mbrojtjen e Fëmijëve	NJMF është një strukturë e përhershme, zakonisht e vendosur pranë Zyrës së Ndihmës Ekonomike dhe Kujdesit Social në administratën e qeverisë vendore në nivel bashkie ose komune. Njësia përbëhet nga të paktën një specialist i punësuar në pozicionin e Punonjësit për Mbrojtjen e Fëmijëve
Procedurë	Metoda të hartuara ose të përshkruara për t'u ndjekur rregullisht për realizimin e veprimeve në ndërhyrje ose në rrethana të caktuara.
Udhëzues i Procedurave	Një dokument i përshkruar të procedurës që përcakton kursin e veprimit, rolet e përgjegjësitë e agjencive të përfshira në të, si dhe ofron parime dhe mjete praktike të punës për ndërhyrjen, monitorimin dhe raportimin e rezultateve të veprimit.

Parimet kryesore të punës me Fëmijët në Situatë Rruge

➤ **Interesi më i lartë i fëmijës**

Të gjitha veprimet, masat dhe vendimet që do të merren gjatë procesit të Identifikimit, Ndihmës së Menjëhershme dhe Referimit të Fëmijëve në Situatë Rruge duhet të kenë si konsideratë kryesore interesin më të lartë të fëmijës.

➤ **Qasje e bazuar tek të Drejtat e Fëmijës** ²⁰

Një qasje me bazë tek të drejtat udhëhiqet nga parimi se të gjithë fëmijët pa asnjë dallim gëzojnë të drejta të patjetërsueshme dhe përgjegjësi që burojnë nga këto të drejta. Të gjithë fëmijët, pavarësisht gjendjes së tyre ekonomike, racës, ngjyrës së lëkurës, gjinisë, gjuhës, fesë, kombësisë, përkatësisë

18. Ligji Nr. 10 347, datë 4. 11. 2010 Për Mbrojtjen e të Drejtave të Fëmijës.

19. Udhëzimi për Mënyrat, Format e Bashkëpunimit dhe Procedurat e Ndërhyrjes në Ndihmë të Fëmijëve në Rrezik Institucionet dhe Strukturat Kryesore Përgjegjëse për Mbrojtjen e Fëmijës 25.02.2015.

20. OHCHR, Zyra e Komisionerit të Lartë të Kombeve të Bashkuara Për të Drejtat e Njeriut. Mbrojtja dhe Promovimi i të Drejtave të Fëmijëve që punojnë dhe/ose jetojnë në rrugë.

etnike, kategorisë sociale, aftësisë së kufizuar, apo çdo lloj statusi tjetër kanë të drejta të barabarta dhe kanë të drejtë të mbrohen njëlloj nga Shteti.

Nisur nga ky parim, fëmijët në situatë rruge nuk duhen parë si një problem social por si qenie njerëzore, me potencial për të dhënë kontributin e tyre për zhvillimi pozitiv shoqërisë. Ata duhet të aftësohen për të marrë pjesë aktive në të gjitha çështjet që u përkasin atyre dhe duhet të fuqizohen që të ngrenë zërin për zbatimin e plotë të të drejtave të tyre. Modelet më të sukseshme të mbrojtjes janë ato me në qendër fëmijën. Fëmijët duan t'u merret mendimi, të trajtohen me respekt, të kenë marrëdhënie të qëndrueshme me profesionistët te ngritura në mirëbesim dhe vazhdimësi. Prandaj të gjitha veprimet dhe hapat që do të ndiqen për mbrojtjen e fëmijëve në situatë rruge, duhet të sigurojnë pjesëmarrjen e tyre të mirëfilltë në hartimin, zhvillimin dhe vlerësimin e tyre.

➤ ***Mbrojtja e fëmijëve është përgjegjësi e të gjithëve***

Kjo proçedurë udhëhiqet nga parimi se mbrotja e fëmijëve është përgjegjesi e të gjithëve. Ata që janë në kontakt të drejtpërdrejtë me fëmijët si: mësuesit dhe edukatorët, mjekët, infermierët, policia e shtetit, punonjësit socialë, psikologët e shkollave, punonjësit e organizatave jo-qeveritare, ofruesit vullnetarë të shërbimeve, administratorët shoqërorë, punonjësit e mbrojtjes së fëmijëve, etj., kanë përgjegjësi të njëjtë për të mbrojtur fëmijët. Ky parim bazohet gjithashtu tek fakti se asnjë profesionist i vetëm nuk mund të ketë një pamje të plotë të gjithë situatës dhe nevojave të fëmijës. Për këtë arsye, kushdo që është në kontakt me fëmijën duhet të luajë një rol aktiv në identifikimin e problemit, gjetjen e zgjidhjeve dhe dhënien e ndihmës konkrete në formë të koordinuar dhe bashkëpunuese. Të gjitha institucionet dhe profesionistët në mënyrë që të punojnë në mënyrë efektive duhet të njohin dhe të kenë të qarta rolet e tyre dhe ato te profesionistëve të tjerë me të cilët duhet të bashkëpunojnë.

➤ ***Çdo fëmijë dhe situata e tij/saj është e veçantë***

Puna me fëmijët në situatë rruge duhet të udhëhiqet nga parimi se ky grup fëmijësh nuk është homogjen por ka në përbërje të tij disa tipologji fëmijësh. Ky parim merr në konsideratë faktin se shkaqet që detyrojnë fëmijën të ndërtojë lidhje me rrugën dhe faktorët që e shtyjnë atë për të mbajtur këto lidhje janë të shumta dhe ndryshojnë nga njëra situatë në tjetrën. Ajo që pranohet gjerësisht është se shumica e këtyre fëmijëve kanë vuajtur nga dhunimi i shumëfishtë i të drejtave të tyre në shtëpi ose në mjedisin familjar përpara se të zhvillojnë një lidhje me rrugën. Prandaj çdo ndërhyrje që targeton fëmijët në situatë rruge duhet të marrë në shqyrtim të hollësishëm situatën individuale të çdo fëmije, për të kuptuar historinë e lidhjes me rrugën, pasojat e deprivimit të shumëfishtë që ata përjetojnë dhe për të hartuar ndërhyrje të posaçme sipas nevojave unike të çdo fëmije.

➤ ***Familja dhe re-integrimi si prioritet i parë***

Ky udhëzues udhëhiqet nga parimi se familja duhet të jetë prioriteti i parë që merret në konsideratë sa herë që punohet për hartimin e planeve afatgjata për mbrotjen dhe reintegrimin e fëmijëve në situatë rruge, në mbrojtje të interesit më të lartë të fëmijës. Familja mbetet mjedisi natyral për rritjen, mirëqënien dhe mbrojtjen e fëmijës prandaj duhen bërë të gjitha përpjekjet për ta fuqizuar familjen dhe përgatitur terrenin që fëmija të qëndrojë ose të rikthehet me prindërit ose kur nuk është e mundur me të afërmit e tij/saj. Konsiderata e largimit të fëmijës nga familja do të zbatohet vetëm në ato raste kur prindërit biologjikë dhe/ose të afërmit konsiderohen se përbëjnë rrezik për sigurinë dhe mirëqënien e afatgjatë të fëmijës.

Procedura e Përgjithshme për Identifikimin, Ndihmën e Menjëhershme dhe Referimin e Fëmijëve në Situata Rruge

Ky udhëzues përcakton procesin dhe hapat që do të ndiqen për identifikimin, ndihmën dhe referimin e fëmijëve në situata rruge, si dhe shpjegon në hollësi veprimet dhe masat për secilin hap. Gjithashtu këtij udhëzuesi i janë bashkangjitur edhe formate të gatshme të intervistave dhe dokumentacionit që duhet hartuar dhe mbajtur nga profesionistët, kryesisht të përshtatura për Identifikimin, Ndihmën e Menjëhershme dhe Referimin e fëmijëve në situata rruge për secilin veprim që parashikon procedura. Të gjithë instrumentat (formatet e gatshme) janë cituar në hapat përkatës dhe referuar në anekse për variantin e plotë të tyre.

Figura më poshtë është një paraqitje skematike e përmblodhur e gjithë procesit dhe hapat që parashikon procedura për Identifikimin, Ndihmën e Menjëhershme dhe Referimin e fëmijëve në situata rruge. Për një pasqyrë më të detajuar dhe të plotë të hapave dhe veprimeve që parashikon procedura, ju lutem referojuni **Tabelës së Procedurave për Identifikimin, Ndihmën e Menjëhershme dhe Referimin e Fëmijëve në Situata Rruge** që ndodhet në shtojcën e këtij udhëzuesi.

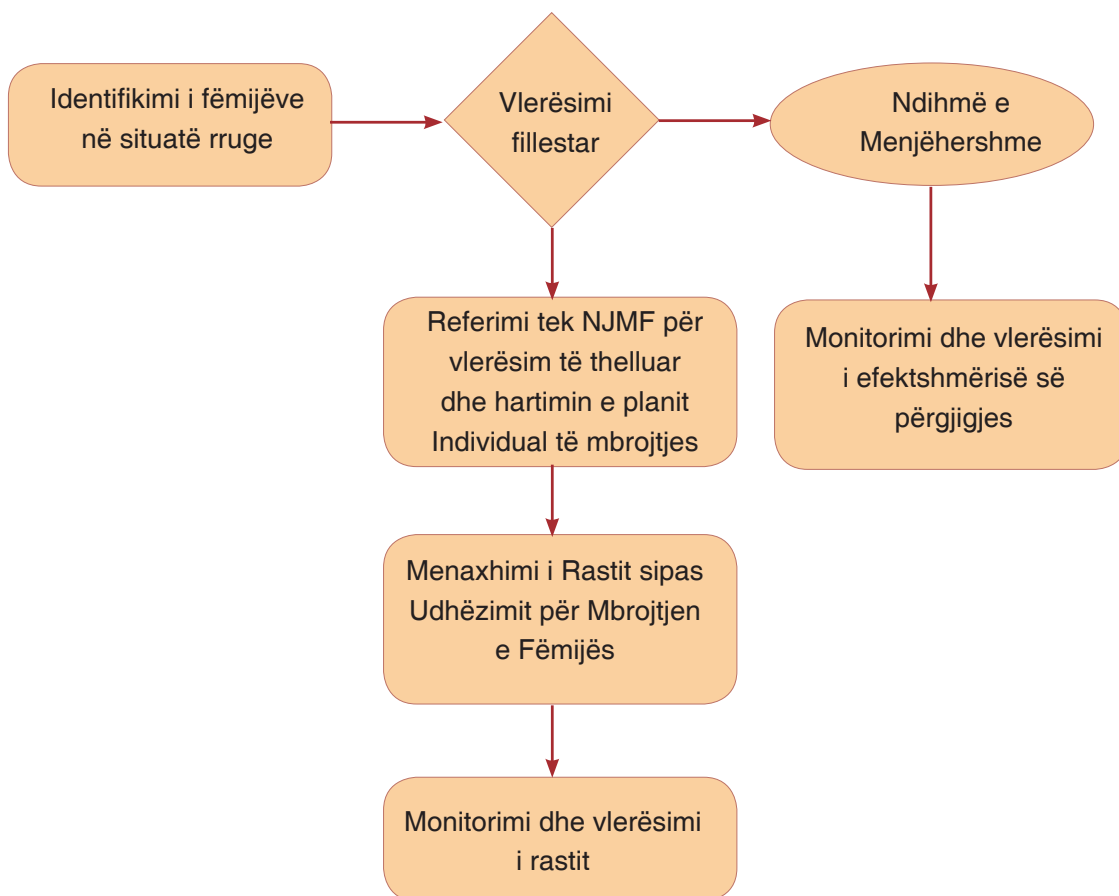


Figura 1 – Skema e Procedurës për Identifikimin, Ndihmën dhe Referimin e Fëmijëve në Situata Rruge

Rolet dhe përgjegjësitë e punonjësve që përfshihen në Identifikimin, Ndhimën e Menjëhershme dhe Referimin e Fëmijëve në Situatë Rruge

Identifikimi i fëmijëve në situatë rruge do të bëhet nga **Skadrat e Terrenit** (ST) të cilat do të dalin në rrugë, kryesisht në zonat që njihen si më të frekuentuara nga fëmijët e këtij grupi, për të indentifikuar në mënyrë të drejtëpërdrejtë fëmijët në situatë rruge, për të dhënë ndihmën e parë dhe për të bërë referimin e menjëhershëm tek strukturat përgjegjëse për menaxhimin e rastit.

Skadrat e Terrenit për Identifikimin, Ndhimën dhe Referimin e Fëmijëve në Situatë Rruge do të ngrihen pranë institucionit Drejtorisë së Shërbimeve Sociale në Bashki (DSHSB) dhe do të përbëhen nga 2 (dy) punonjës socialë: 1 (një) Punonjës i Mbrojtjes së Fëmijëve pranë Njësisë Vendore dhe 1 (një) punonjës social me përvojë i caktuar nga Drejtoria e Shërbimeve Sociale në Bashki. Në rastet kur do të konsiderohet e nevojshme skuadrat e terrenit ose punonjësi i NJMF-së do të kërkojnë ndihmë nga 1 (një) punonjës i policisë.

Rastet kur do të konsiderohet e nevojshme prezenca e punonjësit të policisë janë:

- Kur fëmija është në situatë emergjente (rreziku i lartë).
- Kur Skadrat e Terrenit organizojnë verifikime ose ndërhyrje në oret e vona të natës
- Kur shfaqet rezistencë apo kundërshtim nga prindi ose persona të tjerë të rritur që shoqërojnë fëmijën/t në rrugë.
- Kur fëmija vazhdon të jetë në situatë rruge edhe pas njoftimit, referimit ose ofrimit të alternativave për ndihmë.

Pranë çdo Drejtorie të Policisë së Qarkut dhe Komisariti Policie do të përcaktohen personat e kontaktit, të cilët do të thërriten:

- Në rastet kur ST, bazuar në treguesit e sipërpërmendur vlerëson se është e nevojshme prezenca e punonjësve të policisë gjatë kryerjes së verifikimeve në rrugë, njoftojnë paraprakisht me shkrim Drejtorinë e Policisë së Qarkut, duke dhënë informacion mbi datën, orën dhe vendin ku do të kryehen verifikimet ose ndërhyrjet nga Skuadra e Terrenit, si dhe ndihma që kërkohet nga policia.
- Në raste emergjente (kur fëmija ndodhet në situatë rreziku të lartë) dhe duhet ndërhyrja e menjëhershme për marrjen në mbrojtje të fëmijës, punonjësit e ST, njoftojnë menjëherë me telefon personat e kontaktit të Drejtorisë të Policisë së Qarkut dhe/ose të Komisaritit të Policisë që mbulon zonën, duke i kërkuar praninë dhe ndihmën e strukturave të policisë për trajtimin dhe marrjen në mbrojtje të menjëhershme të fëmijës.
- Në raste emergjente, të cilat janë identifikuar nga ST pas orarit zyrtar, në ditët pushim ose festa zyrtare, punonjësit e ST, telefonojnë numrin e policisë 129, duke e informuar për rastin si dhe nevojën për ndërhyrje të menjëhershme nga policia për marrjen në mbrojtje të fëmijës në situatë rreziku të lartë.

Në rastin kur Njësia Vendore nuk ka mundësi të caktojë një punonjës social, atëherë Drejtoria e Shërbimeve Sociale në Bashki lidh marrëveshje me OJF që kanë punonjës socialë me përvojë në punën me fëmijët në situatë rruge. ASHMDF dhe SHSSH mund të ofrojnë ekspertizën dhe autoritetin e tyre për ST, në rastet kur nevojitet mbështetje e menjëhershme për bashkëpunimin ndërsektorial, koordinimin midis bashkive dhe të tjera çështje që mund të dalin gjatë trajtimit të rasteve.

DSHSB është institucioni përgjegjës për organizimin e veprimtarisë së Skuadrave të Terrenit. Drejtori i DSHSB-së, ose një punonjës brenda drejtorisë ngarkohet me detyrën e Koordinimit dhe të Mbikëqyrjes së Skuadrave të Terrenit duke luajtur rolin e Koordinatorit të Skuadrave të Terrenit. Ai/ajo sigurohet që shërbimi ofrohet sipas planit, që puna bëhet me cilësi dhe që çdo institucion i

përfshirë në këtë ndërhyrje i përmbahet detyrimeve të përcaktuara në marrëveshjen e bashkëpunimit ndërinstitucional për këtë qëllim dhe legjislacionin për mbrojtjen e fëmijës. Detyrat dhe përgjegjësitë e Koordinatorit të Skuadrave të Terrenit që dalin nga ky udhëzues përfshihen edhe në përshkrimin dhe kontratën e punës së personit.

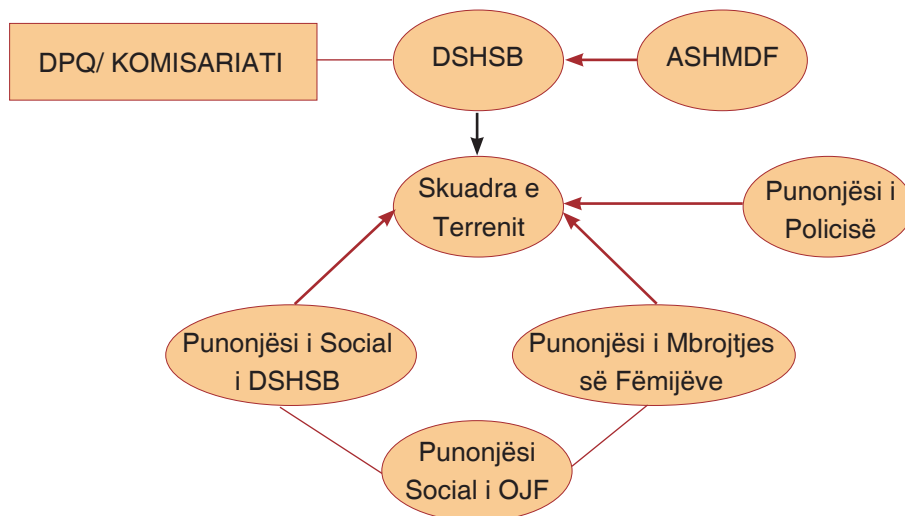
Skuadrat e terrenit do të punojnë në rrugë sipas një kalendari të përcaktuar në të cilin planifikohet ora, zona dhe kohëzgjatja e shërbimit mbi baza 1 (një) mujore. Kalendari përgatitet duke marrë në konsideratë informacionin që disponon Njësia për Mbrojtjen e Fëmijës mbi fëmijët në situatë rruge në Bashki dhe mbi rastet e veccanta të referuara pranë saj. Ky kalendar përgatitet të premten e fundit të çdo muaji. Një kopje mbahet në institucion dhe ndahet me skuadrat e terrenit, ndëkohë që kalendari ndahet edhe me: Drejtorinë e Policisë së Qarkut, Komisaratin e Policisë në Njësinë Vendore dhe institucionet e tjera që kanë anëtarë në skuadrat e terrenit. Bashkangjitur planit, dërgohen edhe të gjitha të dhënat e kontaktit të punonjësve të skuadrave lëvizëse.

Koordinatori për Skuadrat e Terrenit informon për kalendarin e punës dhe merr masat për të organizuar lëvizjet. Punonjësit e skudrave të terrenit duhet të pajisen me mjetet e nevojshme të punës, siç janë: format dhe mjetet e punës për secilin hap sipas këtij udhëzuesi dhe një dokument identifikimi si punonjës socialë të institucionit që përfaqësojnë me fotografi. Skuadrat e terrenit duhet të mbështeten me të gjitha mjetet e nevojshme për komunikim, transport në rastet kur zonat e vizitave të terrenit janë shumë larg institucionit ku ata punojnë. Ata duhet të kenë minimumin e burimeve për ofrimin e shërbimeve jetike (ushqim, ujë, transport për shoqërimin e fëmijës në raste emergjence).

Skuadrat e terrenit raportojnë mbi rastet e fëmijëve të identifikuar, ndihmuar dhe referuar tek Koordinatori i Skuadrave të Terrenit pranë DSHSB-së. Ai/ajo bën regjistrimin e të dhënave të mbledhura në Bazën e të Dhënave të Rasteve për Fëmijët në Situatë Rruge²¹ dhe harton një raport për veprimtarinë e Skuadrave të Terrenit dhe rastet e ndjekura për drejtorin e institucionit cdo 3 muaj. Drejtori i DSHSB-së e ndan këtë raport edhe me Kryetarin e Bashkisë, Drejtorin e Policisë së Qarkut dhe Shefin e Komisarariatit përkatës dhe drejtorët e institucioneve të përfshira në këtë proces. Një kopje e raportit i dergohet Agjencisë Shtetërore për Mbrojtjen e të Drejtave të Fëmijëve që është institucioni përgjegjës për koordinimin dhe monitorimin e zbatimit të Planit Kombëtar të Veprimit për Identifikimin, Ndihmën e Menjëhershme dhe Referimin e Fëmijëve në Situatë Rruge.

ASHMDF mbledh të dhënat dhe harton një databazë për fëmijët në situatë rruge në nivel kombëtar, si dhe përpilon një raport vjetor mbi zbatimin e Planit Kombëtar të Veprimit.

Figura më poshtë është një paraqitje skematike e strukturës dhe funksionimit të Skuadrave të Terrenit.



Skema e organizimit të veprimtarisë së Skuadrave të Terrenit

21. Shiko Modelin e Databazës e Rasteve të Fëmijëve në Situatë Rruge në Shtojcën e këtij Udhëzuesi.

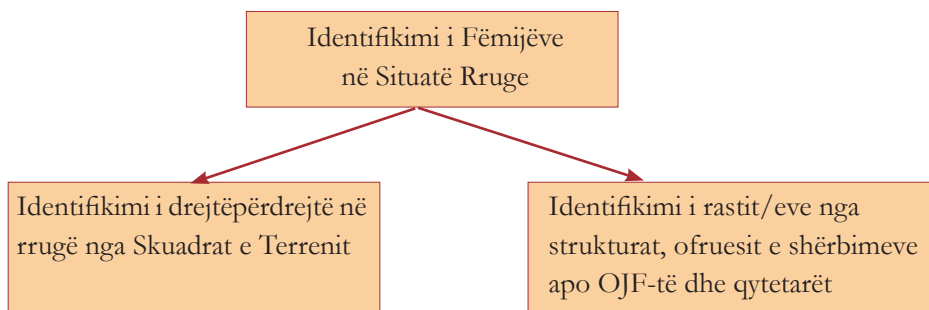
I. Procedura për identifikimin e fëmijëve në situatë rruge

Puna me fëmijët në situatë rruge fillon me identifikimin e tyre dhe vëzhgimin e dinamikave të mjedisit ku ata qëndrojnë dhe kryejnë aktivitetin e tyre në rrugë. Kjo realizohet duke shkuar pikërisht atje ku fëmijët janë në rrugë, duke vendosur kontakte dhe marrëdhënie me fëmijët, duke kuptuar pikëpamjet e vetë fëmijëve përveç rasteve kur ka nevojë për ndërhyrje të menjëhershme kur siguria e jetës dhe e shëndetit është në rrezik për jetën dhe realitetin që i rrethon dhe duke i ndihmuar ata që të fillojnë procesin aktiv për të dalë nga rruga.

Procedura për Identifikimin e Fëmijëve në Situata Rruge përfshin format, procesin dhe përgjegjësitë e punonjësve të shërbimeve që angazhohen në të dhe veprimet që ata duhet të ndërmarrin sipas formave të identifikimit.

1.1 Format e Identifikimit

Identifikimi i fëmijëve në situatë rruge mund të bëhet në këto mënyra:



1.2 Procesi i Identifikimit të drejtëpërdrejtë në rrugë nga skuadrat e terrenit

Identifikimi i drejtëpërdrejtë i fëmijëve në situatë rruge përfshin veprimet e mëposhtme:

- Shërbim në terren përmes skuadrave të terrenit;
- Kontakt me fëmijët dhe familjet që janë në situatë rruge;
- Vlerësimi i shpejtë i situatës së fëmijës sipas formularit bashkangjitur këtij udhëzuesi;
- Mbledhja e informacionit shtesë për fëmijën dhe situatën familjare, përfshirë edhe të rriturit që nuk janë kujdestarë ligjorë me të cilët fëmija mund të jetë i lidhur në situatë rruge;
- Informimi i kujdesshëm i fëmijës dhe të rriturit prezent për të drejtat dhe ndihmën në dispozicion, për detyrimin ligjor që kanë kujdestarët për mbrojtjen e fëmijëve si dhe detyrimet që ka shteti për mbrojtjen e fëmijës që konsiderohet në situatë rreziku.
- Informimi për alternativat e mundshme të ndihmës dhe dhënia e ndihmës së menjëhershme për ta nxjerrë fëmijën nga situata e rrugës ²².
- Njoftimi i menjëhershëm i koordinorit²³ për rastin dhe referimi i rastit brenda 24 orëve tek shërbimet e përcaktuara për menaxhimin e rasteve.

22. Shiko Kapitullin III, „Procedurat për Ndihmën e Menjëhershme dhe Referimin“

23. Shiko “Rolet dhe përgjegjësitë e punonjësve që përfshihen në Identifikimin, Ndihmën e Menjëhershme dhe Referimin e Fëmijëve në Situata Rruge“ në këtë udhëzues

Shënim:

Pasi rasti është referuar, nëse punonjësit e shërbimit të emergjencës, ose NJMF/DShSB/ShSR/OJF në bazë të informacionit të mbledhur vlerësojnë se fëmija është viktimë e mundshme e trafikimit ose viktimë e trafikimit, bazuar mbi treguesit e trafikimit të PSV-ve, atëherë skuadra e terrenit e referon menjëherë rastin tek Autoriteti Përgjegjës pranë Zyres së Koordinatorit Kombëtar Anti-Trafik në Ministrinë e Brendshme.

1.3 Procesi i identifikimit kur rasti referohet nga strukturat, ofruesit e shërbimeve apo OJF-të dhe qytetarët.

Në rastet kur fëmija në situatë rruge nuk është identifikuar nga skuadrat e terrenit, por rasti identifikohet nga:

- Punonjësi i policisë rrugore, punonjësi i policisë së zonës, apo çdo punonjës policie i cili bie në kontakt apo vihet në dijeni për raste të fëmijëve në situatë rruge.
- Një OJF që punon në fushën e shërbimeve sociale për fëmijët, shërbime ligjore, apo në fusha të tjera por që ka rënë në kontakt të drejtëpërdrejtë me fëmijën.
- Një ofrues shërbimi parësor si psh: shkolla, qendra shëndetsore, administratori shoqëror dhe Punonjësi i Mbrojtjes së Fëmijës pranë bashkisë ose komunës, institucionet e shërbimeve shoqërore publike dhe private, qendrat sociale dhe komunitare për fëmijë, të rritur, etj.
- Një qytetar që ka telefonuar linjën e këshillimit për fëmijë Alo 116 111 ose numrin e emergjencës në polici 129.

Skenar ilustrues:

Identifikimi nga Skuadrat e Terrenit.

Skuadra e Terrenit pranë Njësisë Administrative nr. 5 në Tiranë ka planifikuar inspektim në terren për identifikimin e rasteve të fëmijëve në situatë rruge në territorin e kësaj njësie pas sinjalizimeve se oraret me te mundshme të daljes së fëmijëve në rrugë janë ato të drekës. Punonjësit socialë të skuadrës dalin në terren në këmbë në zonat më të frekuentuara nga fëmijët. Rrugës ata identifikojnë dy fëmijë që qëndrojnë në trotuar më një grua që duket se është nëna e tyre. Skuadrat përgatiten për t'u vënë në kontakt me fëmijët dhe nënën për të marrë informacionet dhe masat e menjëherëshme.

Atëherë të gjitha strukturat e përmendura më sipër kanë për detyrë të referojnë rastin pranë NJMF-së përkatëse brenda 24 orëve nga momenti i identifikimit. Për çdo rast të një fëmije në situatë rruge të referuar këto struktura duhet të plotësojnë Formën e Referimit të Rastit të Fëmijës në Situatë Rruge, që ndodhet në shtojcën e këtij udhëzuesi. Forma e plotësuar dërgohet me email/postë tek Koordinatori i ST-ve dhe të dhënat e rastit regjistrohen në Databazën e Rasteve të Fëmijëve në Situatë Rruge. Në këtë rast skuadrat e terrenit (së bashku me referuesin nëse është e mundur) bëjnë identifikimin në rrugë dhe ndjekin procedurën.

Në situatat emergjente ku jeta e fëmijës është në rrezik apo koha dhe vendndodhja e fëmijës në rrugë kërcënojnë jetën dhe shëndetin e tij/saj, atëherë menjëherë njoftohen me telefon:

1. Salla operative 129
2. Shërbimi Alo 116 111

Menjëherë pas marrjes së informacionit, shërbimet e mësipërme njoftojnë personin përgjegjës për Skuadrat e Terrenit, kontaktet e të cilëve ndodhen të afishuara në të dy këto shërbime. Pas marrjes së njoftimit ST shkon menjëherë në vendndodhjen e referuar.

Skenar ilustrues:

Referimi i rastit të fëmijës në situatë rrugë dhe përgjigja në orarin jashtë shërbimit zyrtar

Një qytetar lajmëron sallën operative të policisë në numrin 129, në orën 23:00, se një fëmijë gjysëm i zhveshur është i shtrirë në gjëndje të përbumbur në parkun Rinia. Fëmija është i seksit mashkull rreth 10 vjeç. Pranë tij ndodhet edhe një i rritur i cili edhe i bërtet qytetarit duke i treguar se s'ka ç' i duhet qytetarit në fjalë dhe ai bën ç'të dojë me fëmijën e tij.

- *Oficeri i policisë në sallën operative mbledh disa të dhëna bazë për rastin sipas protokollit të policisë së shtetit (vendndodhja, mosha dhe nëse fëmija është ose jo i shoqëruar)*
- *Oficeri i policisë njofton menjëherë Koordinatorin e Skuadrave të Terrenit pranë DShBS-së, kontaktet e të cilit i ka të afishuara*
- *Koordinatori i Skuadrave të Terrenit njofton menjëherë Ekipin e Gatsbëm për shërbim jashtë orarit zyrtar të punës*
- *Ekipi i gatsbëm disponon mjetet e nevojshme të punës për të dalë menjëherë në terren për identifikimin dhe dhënien e ndihmës së menjëhershme fëmijës.*

Vetëm në rastet kur fëmija në situatë emergjente, identifikohet nga polici rrugor ose punonjësi i policisë së zonës në shërbim atëherë, punonjësit e policisë mund ta marrin fëmijën në mbrojtje, duke njoftuar njëkohësisht **Ekipin e Gatsbëm** për rastet e fëmijëve që kanë nevojë për ndërhyrje të menjëhershme jashtë orarit zyrtar, kontaktet e të cilëve janë të afishuar në sallat operative apo i kanë personat e kontaktit në DPQ ose Komisariate.

Vini Re! Bazuar mbi nevojat dhe me mbështetjen e institucioneve të tjera në nivel vendor dhe rajonal, DSHSB siguron prezencën e një *Ekipi të Gatsbëm* për rastet që kanë nevojë për ndërhyrje të menjëhershme jashtë orarit zyrtar. Ky ekip ka të njëjtin rol dhe funksion të Skuadrave të Terrenit dhe ushtron veprimtarinë e tij me të marrë njoftimin nga mbikëqyrësi apo Punonjësit e Policisë. Ekipi i gatsbëm duhet të ketë burimet dhe informacionin e nevojshëm për shërbimet në rrugë edhe pritëse.

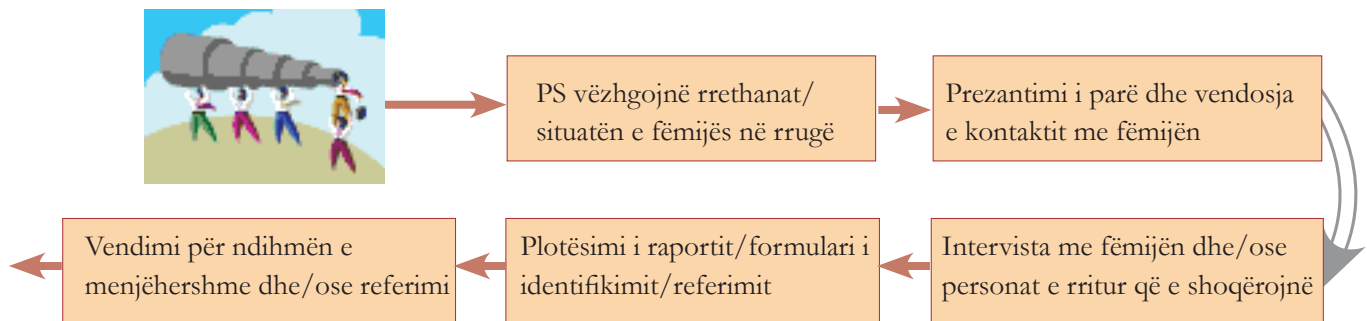
II. Procedura për Vlerësimin e Situatës së Fëmijës në Rrugë

Skuadrat e terrenit në kontaktin e parë me fëmijën duhet të bëjnë një vlerësim të shpejtë të situatës së fëmijës. Qëllimi i vlerësimit fillestar është të marrë informacion për fëmijën dhe rrethanat në të cilat ai/ajo ndodhet me qëllim përcaktimin e situatës së fëmijës dhe nivelin e rrezikut në momentin e identifikimit. Në çdo rast duhet të merret në konsideratë edhe informacioni nga burimi sinjalizues, i cili mund të ketë dëshmi në kohëzgjatje mbi rastin (gjithmonë nëse burimi është i identifikueshëm).

Ky vlerësim do të bëhet në vendin ku identifikohet fëmija dhe do të shërbejë për:

- Marrjen e masave të menjëhershme për asistimin e fëmijës që në momentin e parë të identifikimit
- Referimin e fëmijës tek struktura përkatëse për të bërë vlerësimin e thelluar dhe ndjekien

Figura 2 – Hapat e Procedurës së Vlerësimit Fillestar



2.1 Skuadrat e terrenit vëzhgojnë rrethanat në të cilat ndodhet fëmija

Përpara se të kontaktojnë me fëmijën punonjësit socialë marrin në shqyrtim rrethanat në të cilat fëmija ndodhet në situatë rruge dhe aktivitetin që ai/ajo kryen përmes metodës së observimit duke plotësuar Formën e Vëzhgimit të Drejtpërdrejtë²⁴ sipas çdo treguesi. Gjatë observimit punonjësit socialë shohin dhe përcaktojnë kryesisht:

- Llojin e aktivitetit që kryen fëmija
- Vendin dhe kohën
- Nëse është i shoqëruar ose jo me fëmijë të tjerë ose persona të rritur
- Nivelin e rrezikut

2.2 Prezantimi i parë dhe vendosja e kontaktit me fëmijën në situatë rruge

Vendosja e kontaktit të parë me vetë fëmijën si dhe personat e rritur që mund ta shoqërojnë atë në rrugë, mund të jetë sfiduese për skuadrat e terrenit. Fëmijët apo të rriturit mund të mos pranojnë menjëherë të bisedojnë me punonjësit socialë, ose edhe kur pranojnë të bisedojnë mund të mos bien dakort që të përfitojnë nga asistenca e ofruar. Për rrjedhojë skuadrat e terrenit duhet të jenë të përgatitura për rezistencë të mundshme nga ana e përfituesve dhe të përdorin aftësi dhe teknika komunikimi e negociimi, për të vendosur një marrëdhënie të mjaftueshme besimi që në kontaktin e parë. **Në këtë Proces skuadrat e terrenit mund të hasin raste kur fëmijët janë në situatë rruge të pashoqëruar nga të rritur, pra janë vetëm, ose raste kur fëmijët janë të shoqëruar nga të rritur.**

24. Shiko formën e Vlerësimit të Shpejtë dhe Vëzhgimit në shtojcën e këtij udhëzuesi.

Tabela më poshtë përmban disa rekomandime praktike se çfarë duhet të mbajnë parasysh skuadrat e terrenit gjatë komunikimit të parë për seçilin nga rastet e mundshme.

Fëmija në Situatë Rruge i/e Pashoqëruar	Fëmija në Situatë Rruge i/e Shoqëruar
<p>Në rastet kur fëmija është në situatë rruge i/e pashoqëruar atëherë në kontaktin e parë skuadrat e terrenit duhet:</p>	<p>Në rastet kur fëmija në situatë rruge është i/e shoqëruar nga persona të rritur, të cilët raportohen si: njëri ose të dy prindërit, kujdestarë ligjorë, të afërm ose persona të familjes, të njohur të prindërve dhe/ose të fëmijës, fqinjë, shok/shoqe e fëmijës atëherë skuadrat e terrenit duhet:</p>
<ul style="list-style-type: none"> - Të prezantojnë veten dhe rolin e tyre - Të japin informacion për qëllimin e vizitës/takimit dhe procedurën që do të ndjekin - Të sigurojnë fëmijën se janë aty për ta ndihmuar atë dhe familjen e tij/saj - Të informojnë për Procesin dhe për te drejtën e tij/saj për t'u mbrojtur nga rreziqet që paraqet situata në rrugë dhe detyrimin e prindërve dhe të rriturve të tjerë për ta ndihmuar - Të komunikojnë në mënyrë miqësore dhe në përputhje me pjekurinë moshore të fëmijës - Të sigurojnë fëmijën se informacioni që do të marrin rreth tij/saj do të mbetet konfidencial dhe do të ndahet vetëm me personat që do të përfshihen për të ndihmuar - Të pyesin fëmijën nëse është e përshtatshme që të bisedojnë me të në vendin ku ndodhen apo nëse fëmija preferon një vend tjetër ku mund të ndihet i/e sigurtë. - Të sigurojnë fëmijën se do të vendosen menjëherë në kontakt me familjen dhe/ose të afërmit e tij/saj. - Të marrin menjëherë në mbrojtje fëmijën²⁵ 	<ul style="list-style-type: none"> - Të prezantojnë veten dhe rolin e tyre tek personi/at e rritur dhe tek fëmija - Të japin informacion për qëllimin e vizitës/takimit dhe procedurën që do të ndjekin - Të sigurojnë personin/at e rritur dhe fëmijën se janë aty për ta ndihmuar atë dhe familjen e tyre - Të qartësojnë menjëherë lidhjen që ka/në personi/personat me fëmijën - Të marrin informacion për marrëdhënien e përgjegjësisë që ka/kanë personi/at me fëmijën - Të marrin informacion për situatën e fëmijës, të dhëna personale dhe kontakti për fëmijën dhe familjen/të afërmit - Të informojnë personin/at e rritur dhe fëmijën për masat që parashikon ligji dhe procedura për ndihmën e menjëhershme, si dhe për shkeljen që ata po kryejnë - Të sigurojnë fëmijën dhe personin/at e rritur se informacioni që do të marrin do të mbetet konfidencial dhe do të ndahet vetëm me personat që do të përfshihen për të ndihmuar - Të pyesin fëmijën dhe personin/at e rritur nëse është e përshtatshme që të bisedojnë me ta në vendin ku ndodhen apo nëse ka ndonjë vend tjetër ku mund të ndihen më të sigurtë.

Shënim: Në të gjitha rastet skuadrat e terrenit duhet të udhëhiqen nga parimi i Interesit më të Lartë të Fëmijës. Ato duhet të arrijnë konsensusin me fëmijën dhe personin e rritur për kryerjen e vlerësimit, marrjen e informacionit dhe marrjen e masave për ndihmën e menjëhershme. Megjithatë në rastet kur fëmija është nën moshën 6 vjeç atëherë procedura e hetimit social fillestar do të bazohet më shumë tek metoda e Vëzhgimit të Drejtëpërdrejtë dhe tek intervista me të rritur të fëmijës. Në rastet kur fëmija nuk është i/e shoqëruar nga prindërit ose kujdestari ligjor atëherë punonjësit e terrenit kanë të drejtë të marrin në mbrojtje të menjëhershme fëmijën.

25. Shiko procedurën për Marrjen e Fëmijës në Situatë Rruge në Mbrojtje të Menjëhershme në këtë udhëzues.

2.4 – Bashkëbisedimi me fëmijën dhe/ose të rriturit që e shoqërojnë në momentin e identifikimit

Qëllimi i bashkëbisedimit gjatë vlerësimit fillestar është të marrë informacion më të detajuar për:

- √ situatën e fëmijës në rrugë dhe nevojat bazë
- √ llojet e aktiviteteve që kryen fëmija në rrugë dhe arsyet,
- √ kohën dhe shpeshtësinë e frekuentimit të rrugës,
- √ personat kyç me të cilët është i/e lidhur dhe shoqërohet në rrugë
- √ gjendjen e përgjithshme psiko-fizike të fëmijës
- √ të dhëna të përgjithshme për familjen dhe të afërmit (nëse ka)

Bashkëbisedimi gjatë fazës së këtij vlerësimi do të bëhet si me fëmijën ashtu edhe me të rriturin/t që e shoqërojnë atë (në ato raste kur ka) duke synuar që:

- Të vlerësojë nivelin e rrezikut, me anë të të cilit do të përcaktohet edhe niveli i ndërhyrjes së menjëhershme;
- Të vendosë një marrëdhënie besueshmërie me fëmijën dhe/ose të rriturit që e shoqërojnë në mënyrë që të nisin Procesin aktiv të daljes nga situata e rrugës.

Në çdo rast skuadra e terrenit duhet të krijojë një atmosferë të përshtatshme, ku fëmija dhe/ose i rrituri ndihen të qetë dhe aspak të kërcënuar gjatë bashkëbisedimit.

Vini Re! Bashkëbisedimi është një mënyrë jo-formale komunikimi midis punonjësve të skuadrave të terrenit dhe fëmijës dhe/ose personave të rritur që e shoqërojnë atë në rrugë.

Ai konsiston në një listë prej jo më shumë se 5 pyetjesh bazë, të përgjithshme rreth fëmijës dhe situatës së tij/saj, të cilat do të shërbejnë për të vlerësuar nivelin imediat të rrezikut që i kanoset fëmijës, nëse fëmija është ose jo një viktime/mundshme trafikimi dhe për të marrë vendim për referimin e mëtejshëm të tij/saj në strukturat përkatëse.

Ai nuk duhet të përjetohet si një rast që e vendos fëmijën dhe/ose të rriturit në shënjestër, që ka për qëllim vetëm marrjen e informacionit, që shkakton pasoja traumatike ose shqetësuese ose që perceptohet si ndërhyrëse në jetën personale dhe familjare të tyre.

Bashkëbisedimi bëhet gjithmonë nga njëri nga punonjësit socialë, ndërsa personi tjetër mban shënime në formën e intervistës.

Forma origjinale e intervistës me shënimet e punonjësit social i bashkangjitet Raportit të Identifikimit/Referimit dhe depozitohet në dosjen e fëmijës. Në çdo rast bashkëbisedimi duhet të respektojë parimin e respektimit të mendimit dhe dëshirës së fëmijës në përputhje me moshën dhe pjekurinë e tij/saj, si dhe me miratimin e prindit/kujdestarit ligjor (nëse është prezent). Vetëm në rastet kur siguria dhe jeta e fëmijës janë në rrezik, skuadrat e terrenit mund të veprojnë edhe pa miratimin paraprak të tyre. Në rastet kur skuadrat e terrenit kanë identifikuar më shumë se një fëmijë në situatë rruge në të njëjtin vend, atëherë secili fëmijë do të trajtohet si rast më vete dhe për të do të plotësohet një formë e veçantë.

Bëni kujdes sepse fëmija mund të ekspozohet ndaj rrezikut të ndëshkimit nga të rriturit që e shfrytëzojnë sepse ka folur ose është kontaktuar nga punonjësit e skuadrave të terrenit!

Gjatë bashkëbisedimit fillestar (intervista jo-formale) dhe në vazhdim duhen mbajtur parasysh këto 5 rregulla kryesore:

1. **Mos Dëmtoni** fëmijën në asnjë nga fushat e zhvillimit (kognitiv, emocional, social/moral, fizik) përmes ndërhyrjes tuaj

2. **Kontribuoni pozitivisht** në zhvillimin e fëmijës në të gjitha fushat përmes ndërhyrjes tuaj
3. **Mbani parasysht kapacitetet ne evoluim të fëmijës** – një fëmijë 7 vjeçar ka një nivel të ndryshëm zhvillimi nga një fëmijë 17 vjeçar.
4. **Mbani parasysht individualitetin e çdo fëmije** - edhe fëmijët e së njëjtës moshë kanë aftësi të lindura të ndryshme nga njëri-tjetri dhe për më tepër disa prej tyre mund të mos kenë patur mundësi të njëjta për zhvillim për shkak të mënyrës së rritjes.
5. **Mos gjykoni fëmijët dhe/ose të rriturit për situatën në të cilën ndodhen.** Jeni atje për të ndihmuar të dyja palët.

2.5 Plotësimi i Formës së Identifikimit/Referimit

Pasi kanë mbledhur informacionin bazë për fëmijën dhe situatën e tij/saj, skuadrat e terrenit duhet të plotësojnë Formën e Identifikimit dhe të Referimit ²⁶.

Forma e plotësuar dhe e firmosur nga të gjithë anëtarët e skuadrës, duhet të dorëzohet dhe referohet brenda 24 orëve nga momenti i identifikimit dhe bërjes së bashkëbisedimit fillestar. Forma e Identifikimit dhe Referimit duhet të përmbajë domosdoshmërisht informacion për:

- nivelin e rrezikut
- vendimin për asistencën e menjëhershme
- vendimin për referim në strukturat përgjegjëse

KUJDES!

Nëse fëmija gjendet i/e pashoqëruar nga ndonjë person i rritur që kujdeset për të në rrugë dhe nëse gjatë kontaktit të parë dhe vlerësimit fillestar në rrugë konstatohet se fëmija është në rrezik të lartë për mbrojtje, atëherë skuadrat e terrenit duhet të marrin menjëherë në mbrojtje fëmijën **duke mos pritur afatin prej 24 orësh** për hartimin dhe depozitimin e formës. Në këtë rast skuadrat e terrenit lajmërojnë menjëherë dhe shoqërojnë fëmijën tek Shërbimi i Emergjencës sipas procedurës së Marrjes së Fëmijës në Mbrojtje (*shiko Procedura për Ndihmën e Menjëhershme dhe Referimin në këtë udhëzues*).

2.6 Vendimi për Ndihmën e Menjëhershme dhe Referimi

Pas përfundimit të vlerësimit, në bazë të vëzhgimit dhe bashkëbisedimit me fëmijën dhe/ose të rriturit që e shoqërojnë atë, skuadrat e terrenit gjykojnë për formën dhe mënyrën e ndihmës së menjëhershme të fëmijës.

Forma dhe mënyra e ndihmës së menjëhershme përcaktohet në varësi të gjëndjes së përgjithshme shëndetsore, fizike, emocionale dhe të sigurisë së fëmijës dhe nivelit të rrezikut.

Sipas Udhëzimit për Mënyrat, Format e Bashkëpunimit dhe Procedurat e Ndërhyrjes në Ndihmë të Fëmijëve në Rrezik Institucionet dhe Strukturat Kryesore Përgjegjëse për Mbrojtjen e Fëmijës janë identifikuar 4 (katër) nivele rreziku: i Ulët, i Mesëm, i Lartë dhe i Menjëhershëm.

26. Forma e Identifikimit dhe Raportimit gjendet në shtojcën e këtij udhëzuesi

RREZIK I MENJËHERSHËM – Fëmija nuk ka aftësinë që të kujdeset për veten në mënyrë të pavarur dhe nuk ka aftësi vetë-mbrojtëse. Fëmija është tërësisht nën kujdestarinë e abuzuesit dhe nuk ka ndonjë kujdestar tjetër. Abuzuesi njihet si një dhunues ose abuzues seksual ose ka shprehur synimin për ta dëmtuar fëmijën më tej. Është e sigurt që kthimi në shtëpi do të bëjë që fëmija të plagoset përsëri. Fëmija nuk ka dëshirë të kthehet në shtëpi ose mund të jetojë jashtë shtëpisë ose pa mbikëqyrjen e të rriturve (siç është rasti i fëmijëve që jetojnë në rrugë). Në zbatim të Vendimit Nr 265 datë 12.04.2012, të Këshillit të Ministrave rastet në rrezik të menjëhershëm konsiderohen “raste emergjente”²⁷.

Kjo do të thotë se të gjithë fëmijët që gjenden në situatë rruge duhet të marrin ndihmë të menjëhershme. Megjithatë është e nevojshme që të bëhet një analizë e faktorëve të rrezikut ndaj të cilëve fëmija i gjendur në situatë rruge është më shumë i ekspozuar, për të përcaktuar llojin e asistencës që do t'i ofrohet në momentin e identifikimit.

Këto faktorë përfshijnë përmbledhtazi: moshën e fëmijës, zhvillimin e përgjithshëm, gjëndjen psiko-fizike në momentin e identifikimit, llojin e aktivitetit në rrugë, kohën e identifikimit, lidhjen me familjen, prezencën ose jo të të rriturve në rrugë dhe lidhjen e fëmijës me ta, si dhe faktorët mjedisit. Për t'i ardhur në ndihmë skuadrave të terrenit, bashkangjitur këtij udhëzuesi gjendet edhe Tabela e Treguesve të Rrezikut dhe Format e Ndërhyrjes nga Skuadrat e Terrenit²⁸.

Ndihma e menjëhershme përfshin²⁹:

- √ Shoqërimin e fëmijës në familje kur vlerësohet se ambjenti familjar nuk përbën rrezik për fëmijën
- √ Shoqërimin e fëmijës për marrjen e shërbimeve ose vendosjen e fëmijës në qëndër emergjence
- √ Shoqërimin e fëmijës në shërbimin shëndetsor të urgjencës për fëmijë dhe kontaktimi i familjes

Sqarim:

Faktorët e rrezikut ndaj të cilëve fëmija mund të jetë i ekspozuar në rrugë dhe forma e mundshme e ndihmës që mund të japin skuadrat e terrenit janë paraqitur në një tabelë përmbledhëse (Tabela 1). Lista e faktorëve të paraqitur në tabelën më poshtë nuk është shterruese. Gjithashtu secili prej tyre ka të njëjtën peshë dhe rëndësi për mbrojtjen dhe sigurinë e fëmijës. Prandaj ata duhen marrë në konsideratë dhe analizuar një e nga një kur merret vendimi për ndihmën e menjëhershme.

Marrja e vendimit për llojin e ndihmës nuk duhet të kushtëzohet nga prezenca ose jo e të gjithë faktorëve të rrezikut që bien nën secilën kategori. Ka raste kur situata e fëmijës paraqet prezencën e kombinuar të faktorëve nga të treja kategoritë.

Në të tilla raste, prezenca e faktorëve të rrezikut të lartë merr përparësi në marrjen e vendimit. Psh., fëmija mund të jetë në gjëndje të mirë shëndetsore dhe fizike, por është nën moshën 6 vjeç dhe i pashoqëruar nga të rritur. Në këtë rast, merret vendimi për mbrojtje të menjëhershme.

Tabela 1 më poshtë përmban një kategorizim të situatave të rrezikut dhe llojit të asistencës që nevojitet për fëmijën, sipas secilës situatë.

27. Udhëzimi për Mënyrat, Format e Bashkëpunimit dhe Procedurat e Ndërhyrjes në Ndihmë të Fëmijëve në Rrezik Institucionet dhe Strukturat Kryesore Përgjegjëse për Mbrojtjen e Fëmijës.

28. Tabela e Treguesve të Rrezikut gjendet në shtojcën e këtij udhëzuesi.

29. Shiko procedurën për Ndihmën e Menjëhershme dhe Referimin në këtë udhëzues.

Tabela 1 – Treguesit e rrezikut dhe format e ndërhyrjes nga Skudrat e Terrenit

Lloji i Ndhmës	Mosha	Gjendja Shëndetsore	Gjendja fizike	Gjendja psiko-emocionale	Zhvillimi i përgjithshëm	Sjellja	Varësia nga substancat	Vetëm/sh oqëruar	Lidhja me familjen	Aktiviteti në rrugë	Koha
Shoqërim në familje	Mbi 10 vjeç	E mirë	Nuk ka trauma Është i veshur në mënyrë të rregullit	E stabilizuar	Nuk ka AK	E qete, komunikon	Nuk shfaq	Vetëm/i shoqëruar nga të afërm	Kthehet rregullisht në shtëpi	Kryen punë informale në rrugë ose shitës ambulantë/ofrojnë shërbime si parkim makinash, portier ose pastrim këpucësh.	Vetëm gjatë ditës Kryesisht jashtë orarit të shkollës ose në fundjavë
Shoqërim në shërbimin e Emergjences/ Shëndetsor, etj)	Cdo moshë	Paraqet shenja të semundjes fizike	Nuk është i veshur mire, ka ftohtë, zbathur, etj	Fëmija është i hutuar, nuk flet ose është ka frikë	Ka probleme të dukshme të zhvillimit mendor dhe/ose fizik	Jo i qete, qan, flet papushim, ngacmon te tjerët, etj	Duket se është nën efektin e substancave. Pi duhan	Vetëm	Kthehet në shtëpi	Kryen punë informale në rrugë ose shitës ambulantë/ofrojnë shërbime si parkim makinash, portier ose pastrim këpucësh. Fëmijë në situatë lypje, ose të mbajtur në krahë-	Kryesisht gjatë ditës por ka raste edhe në orët e vona Kryesisht jashtë orarit të shkollës, dhe në orarin e shkollës
Marrje e menjëhershme në mbrojtje	Cdo moshë	Në gjëndje të rënduar shëndetsore – në gjëndje kritike për jetën	Shenja të traumës, dëmtime fizike, i uritur, i paveshur	Qan, ka frikë, belbëzon ose nuk pranon të flasë	Ka probleme të dukshme të zhvillimit mendor dhe/ose fizik	Sjellje agresive ose tërësisht i/e tërhequr	Është nën efektin e subsatancave	Vetëm	Kthehet rrallë në shtëpi. Fle në rrugë shumicën e kohës	Fëmijë në situatë lypje, ose të mbajtur në krahë- Fëmijë të shfrytëzuar seksualisht Fëmijë në konflikt me ligjin, të cilët janë të përfshirë në krime rruge si transportimi dhe/ose shitja e drogave.	Gjatë gjithë ditës dhe natën.

III. Procedurat për Ndhimën e Menjëhershme dhe Referimin

Ndhimja e menjëhershme përfshin masat dhe veprimet për dhënien e ndihmës në momentin e identifikimit dhe kontaktit të parë, për të garantuar mbrojtje të menjëhershme dhe kujdes parësor për fëmijën në varësi të nevojave të vlerësuara dhe nivelit të rrezikut të përcaktuar.

Ajo përmban tri forma:

3.1 Shoqërimi në familje

- Skuadra e terrenit pas marrjes së vendimit shoqëron fëmijën në familje bazuar në adresën që jep fëmija dhe duke verifikuar lidhjen familjare.
- Plotëson formularin e dorëzimit të fëmijës
- Informon familjen për situatën dhe i shpjegon procedurën
- Informon familjen për detyrimet ligjore që familja ka për kujdesin e fëmijës, etj.
- Njofton familjen se rasti do të referohet në NJMF dhe për shërbimet që familja mund të përfitojë nga skemat e ndryshme të ndihmës.
- Depoziton formën e dorëzimit dhe në bazë të protokollit referon rastin tek NJMF-ja/Njësia Vendore

3.2 Shoqërim në shërbimin shëndetësor të urgjencës

- Fëmija shoqërohet në urgjencën e spitalit pediatrik të qytetit/qëndër ditore
- Plotësohet Proces-verbali i dorëzimit kur fëmija është i pashoqëruar.
- Njofton mbikëqyrësin për këtë veprim përmes Formës së Identifikimit dhe Referimit dhe familjarët nëse janë identifikuar.
- Referohet rasti tek NJMF-ja përkatëse sipas procedurës së përcaktuar në Udhëzimin për Mbrojtjen e Fëmijës

3.3 Marrje e menjëhershme në mbrojtje e fëmijës

Në rastet kur fëmija është i/e pashoqëruar ose në nivel të lartë rreziku atëherë skuadrat e terrenit duhet të marrin vendim për marrjen e fëmijës në mbrojtje të menjëhershme. Kur fëmija merret në mbrojtje atëherë ai/ajo shoqërohet në Shërbimin e Emergjencës për Mbrojtjen e Fëmijëve, aty ku këto shërbime ekzistojnë.

Fëmija shoqërohet në Shërbimin e Emergjencës në bazë të formularit të dorëzimit të fëmijës. Që nga ky moment SHE vazhdon procedurën si më poshtë:

- Strehim i menjëhershëm deri në 72 orë nga mbërritja e fëmijës në qëndër.
- Mbështetje psiko sociale (fëmijës i lihet koha për t'u qetësuar e kupuar situatën e re në të cilën ndodhet).
- Mbështetje mjekësore dhe higjieno sanitare sipas nevojave.
- Ushqim dhe veshmbathje.
- Marrja e të dhënave administrative edhe kontrollimi i tyre sëbashku me Policinë e Shtetit, DShSB-në, ShSSH/R-në dhe NjMF-në përkatëse sipas rastit.
- Intervista formale me fëmijën pasi fëmija të jetë qetësuar e të jetë gati për të³⁰.

Shënim:

Në rastet kur nuk ka një Shërbim Emergjence për Mbrojtjen e Fëmijëve, atëherë vlerësimi dhe ndihma e menjëhershme mund të jepen nga Institucionet e Përkujdesit Rezidencial për Fëmijë. Në të gjitha rastet procesi i vlerësimit do të jetë i njëjtë me atë të shërbimit të emergjencës të shpjeguar më sipër.

30. Shiko Procedurën e Vlerësimit Gjithëpërfshirës në Shërbimin e Emergjencës në këtë udhëzues.

3.4 Njoftimi zyrtar tek Strukturat e Policisë së Shtetit

Në rastet kur anëtarët e Skudarës së Terrenit, krijojnë bindjen apo kanë dyshime se ndaj fëmijës së identifikuar në situatë rruge është kryer një veprë penale, ose në rastet kur puna me këshillim të prindërve apo kujdestarëve të fëmijës në situatë rruge nuk ka dhënë rezultat dhe fëmija vazhdon të ndodhet ende në situatë rruge, atëherë për rastin njoftohet Drejtoria e Policisë së Qarkut ose Komisariati i Policisë, që mbulon zonën në të cilën është evidentuar fëmija në situatë rruge.

Në rastet kur kërkohet një ndërhyrje emergjente njoftimi kryhet nëpërmjet numrit 129, ndërsa në rastet e tjera njoftimi bëhet me shkrim duke dërguar materialet **si më poshtë:**

- Informacion mbi njoftimin për rastin (këtu duhet të jepet një përmbledhje mbi rastin, data, ora, vendi i konstatimit, gjeneralitetet e fëmijës, nëse ka gjeneralitetet e personave të dyshuar, konstatimet e bëra, arsyet dhe shkaqet që kanë çuar anëtarët e skudarës së terrenit, të krijojnë bindjen apo dyshojnë se ndaj fëmijës së identifikuar në situatë rruge është kryer një veprë penale dhe të marrin vendim për denoncimin e rastit, gjeneralitetet e anëtarëve të skuadrës që kanë konstatuar rastin dhe numër kontakti të tyre, etj).
- Formulari i Identifikimit dhe Vlerësimit i firmosur nga anëtarët e ST-ve.
- Formularë, procesverbale ose dokumenta të tjera që janë mbajtura në lidhje me rastin.

Drejtoria e Policisë së Qarkut ose Komisariati i Policisë, me marrjen e informacionit, komunikon me përfaqësuesin e skuadrës së terrenit që ka njoftuar për rastin dhe bashkërisht organizojnë punën për marrjen në mbrojtje të fëmijës në situatë rruge. Njëkohësisht organizohet puna për kryerjen e veprimeve të nevojshme hetimore e procedurale për dokumentimin e veprës penale dhe referimin e materialeve Prokurorisë së Rrethit Gjyqësor.

IV. Vlerësimi gjithëpërfshirës dhe plani individual i ndërhyrjes

4.1 Vlerësimi Gjithëpërfshirës

Vlerësimi gjithëpërfshirës është një vlerësim më i plotë i cili përqëndrohet kryesisht tek nevojat e fëmijës, të familjes dhe të sigurisë së tyre, i cili përqipet të identifikojë:

- ◀ Rrezikun ndaj fëmijës në periudhën afatshkurtër, afatmesme dhe afatgjatë;
- ◀ Nevojat e gjithanshme të fëmijës në lidhje me moshën dhe zhvillimin e tyre;
- ◀ Pikat e forta, kapacitetet dhe burimet e familjes (sipas rastit, përfshirë edhe familjen e gjerë).

Është e rëndësishme të theksohet se vlerësimi ndryshon nga hetimi i cili mund të ndërmerret nga policia lidhur me abuzimin në mënyrë që një shkelës të ndiqet penalisht.

Udhëzimi për Mbrojtjen e Fëmijës

Vlerësimi gjithëpërfshirës bëhet nga punonjës socialë të kualifikuar, në ambiente miqësore për fëmijët. Ky vlerësim nuk mund të bëhet në ambientet e policisë së shtetit të çdo lloji. Në cdo rast, punonjësit socialë duhet të përdorin format e vlerësimit të përcaktuara në Udhëzimin për Mbrojtjen e Fëmijës.

A. Vlerësimi gjithëpërfshirës nga Shërbimi i Emergjencës

Fëmija shoqërohet nga Skuadrat e Terrenit (dhe ose punonjësit e policisë) pranë shërbimit të emergjencës vetëm në rastet kur është vlerësuar si në rrezik të lartë dhe vendosur për t'u marrë në mbrojtje të menjëhershme. Në këtë rast, shërbimi i emergjencës pasi merr në dorëzim fëmijën ka për detyrë t'i përgjigjet nevojave urgjente të fëmijës, të kryejë një vlerësim më të thelluar të situatës dhe nevojave të tij/saj dhe të mbledhë informacion për planin afatshkurtër të ndërhyrjes.

Vlerësimi gjithëpërfshirës i kryer nga punonjësit pranë shërbimit të emergjencës bëhet me qëllimin e gjetjes së zgjidhjeve të përkohshme të përkujdesit për fëmijën. Në cdo rast vlerësimi gjithëpërfshirës, edhe pse i përgjigjet nevojave më imediate të fëmijës, është i bazuar në Interesin më të Lartë të Fëmijës.

Pas marrjes në dorëzim të fëmijës dhe plotësimit të nevojave bazë, përgjegjësi i shërbimit dërgon informacion zyrtar pranë autoriteteve përkatëse (DSHSB, ShSR, Drejtorisë së Policisë së Qarkut dhe Komisarariatit përkatës, jo më vonë se 12 orë nga mbërritja e fëmijës në qendër dhe i kërkon NjMF-së mbledhjen e tryezës teknike për hartimin e planit afat-shkurtër të ndërhyrjes.

Punonjësi Social i shërbimit të emergjencës që merr në dorëzim rastin duhet të kryejë vlerësimin gjithëpërfshirës së bashku me aktorët e nevojshëm të mundshëm brenda 24 orëve nga momenti i marrjes së fëmijës në dorëzim. Raporti i vlerësimit duhet të plotësohet dhe një kopje duhet të ndahet me grupin Multi-Disiplinor para tryezës teknike. Të dhënat e rastit së bashku me informacionin nga vlerësimi gjithëpërfshirës regjistrohen në sistemin elektronik të menaxhimit të rastit të shërbimit të emergjencës dhe gjithashtu hapet një dosje e veçantë për fëmijën.

Tryeza teknike koordinohet në çdo rast nga përfaqësuesi i NjMF-së ose Përgjegjësi i Shërbimit (kur i është deleguar autoriteti ose në mungesë të NjMF-së) brenda 48 orëve nga marrja e fëmijës në shërbimin

e emergjencës. Palët ndërkohë janë të informuara për rastin paraprakisht edhe vijnë me propozime konkrete për ndihmë, e me titull vendimarrës nga institucioni i tyre.

Pas analizës dhe diskutimeve përpara se të behet vendimarrja diskutohet me fëmijën për gjetjet, shpjegohet situata edhe kërkohet mendimi i tij/saj për hapat e mëtejshëm. Vendimarrja mund të jetë në 3 drejtime:

1. Fëmija dërgohet në institucion rezidencial përkujdesi
2. Fëmija dërgohet në familje kujdestare
3. Fëmija kthehet në familje dhe referohet tek NJMF-ja përkatëse

Përgjegjësi i shërbimit të emergjencës që është njëkohësisht edhe sekretari i tryezës teknike duhet të mbaje minutat e takimit dhe të plotësojë të gjithë dokumentacionin e nevojshëm që shoqëron marrjen e vendimit dhe planin afatshkurtër të ndërhyrjes.

Pas marrjes së vendimit dhe hartimit të planit Përgjegjësi i Shërbimit të Emergjencës së bashku me Punonjës Social të Rastit janë përgjegjës për zbatimin e planit dhe shoqërojnë fëmijën në familje ose institucion sipas vendimit. Në çdo rast, Përgjegjësi i Shërbimit të Emergjencës ka për detyrë që sëbashku me referimin të dorëzojë edhe dokumentacionin përkatës për fëmijën, përfshirë edhe dokumentacionin e vlerësimit të shpejtë të përpiluar nga Skuadrat e Terrenit.

Profesionistët që mund të përfshihen në tryezën teknike të grupit multi-disiplinar janë:

- Punonjësi i Mbrojtjes së Fëmijës nga NJMF-ja përkatëse
- Punonjësi Social i shërbimit të emergjencës që ka marrë në dorëzim rastin
- Punonjësit e tjerë të shërbimit si psikologu, mjeku, etj sipas rastit
- Koordinator i Skuadrave të Terrenit
- Përfaqësues nga Njësia e Pushtetit Vendor (DSHSB)
- Përfaqësues nga ShSR-ja
- Përfaqësues të Policisë së Shtetit, Drejtoria e Policisë së Qarkut dhe/ose Komisariati përkatës
- Përfaqësues nga organizata apo qendra shërbimesh të cilat mund të kenë ndjekur më parë rastin

Skenar ilustrues – Ndihma e menjëhershme dhe marrja e fëmijës në mbrojtje

Gjatë punës në rrugë pranë zonës së Ish Bllokut, Skuadra e Terrenit dikton në rrugë një fëmijë në situatë ekstreme rruge. Fëmija është i zhveshur, i shtrirë në rrugë, duke hypur, në të ftohtë. Fëmija është diktuar në mënyrë të përsëritur në situatë rruge. Pas identifikimit dhe vlerësimit fillestar nga skuadra, u ndërmorën këto hapa:

- U njoftua menjëherë me telefon për situatën dhe për masat që do të ndërmerreshin Koordinator i Skuadrës së Terrenit

- U shoqërua fëmija në Qendrën e Emergjencës “Shtëpia e Ngjyrave” – ARSIS nga Skuadra e Terrenit. (Oficeri i policisë, pjesë e skuadrës së terrenit përpiloi të gjitha procedurat policore për shoqërimin e fëmijës në një ambient të sigurt në qendrën e emergjencës e cila vepron për 72 orë derisa të sigurohet një ambient i përshtatshëm për fëmijën).

- Skuadra e Terrenit dorëzon fëmijën pranë qendrës së Emergjencës dhe plotëson Formularin e Marrjes në Dorëzim të Fëmijës.

- Punonjësi Social i Qendrës së Emergjencës që merr në dorëzim fëmijën ofron ndihmën e parë fëmijës në qendër (ushqim, veshje, ngrohje, pastrim, ndihmë shëndetsore, mbështetje psikologjike).

- Pasi qetësohet fëmija ka folur me punonjës social dhe psikologun e qendrës duke siguruar në këtë mënyrë një vlerësim të plotë psiko-social të fëmijës dhe familjatëve të tij.

- Pas dorëzimit pranë shërbimit të emergjencës Skuadra e Terrenit përpilon raportin bazuar mbi vlerësimin fillestar dhe njofton zyrtarisht Koordinatorin e Shërbimit të Skuadrave të Terrenit pranë DShSB për akomodimin e fëmijës dhe strehimin e tij.

- Staf i psiko-social i qendrës së emergjencës është përgjegjës për përpilimin e raportit të vlerësimit gjithëpërfshirës dhe organizimin e takimit të grupit multidisiplinar sipas kësaj procedure.

B. Vlerësimi gjithëpërfshirës nga Njësia e Mbrojtjes së Fëmijëve

Në rastet kur Skuadrat e Terrenit pas identifikimit dhe vlerësimit të shpejtë, marrin vendimin për të shoqëruar fëmijën në familje ose për të marrë një shërbim mjekësor urgjence, atëherë ato njëkohësisht referojnë rastin pranë NJMF-së përkatëse.

Në çdo rast NJMF do të zbatojë procedurat dhe hapat e përçaktuara në Udhëzimin për Mbrojtjen e Fëmijës për të kryer vlerësimin gjithëpërfshirës.

Qëllimi i këtij vlerësimi është të hartohet Plani i Mbrojtjes dhe Përkujdesit Individual për fëmijën dhe familjen sipas Udhëzimit të Mbrojtjes së Fëmijës.

Pasi NJMF-ja merr informacion zyrtar për rastin nga Skuadra e Terrenit ose Shërbimi i Emergjencës fillon Procesin e hetimit social për rastin. PMF bën vizitën në familje dhe merr informacion më të plotë nga aktorët e tjerë. PMF përgatit një informacion të plotë për rastin dhe e ndan me anëtarët e Ekipit Multi-disiplinor, të paktën 24 orë përpara thirrjes së tryezës teknike.

Në rastin e Fëmijëve në Situata Rruge Procesi i vlerësimit gjithëpërfshirës duhet të përfundojë **brënda 5 ditëve nga dita e referimit të rastit**. Në të njëjtën kohë informacioni ndahet me anëtarët e tryezës teknike. Ekipi Multi-Disiplinor mblidhet brenda 2 ditëve nga përfundimi i vlerësimit gjithëpërfshirës. Deri sa të mblidhet tryeza teknike punonjësi i NJMF-së adreson nevojat urgjente të fëmijës/familjes.

Profesionistët që mund të përfshihen në tryezën teknike të Ekipit Multi-disiplinor janë:

- Përfaqësues nga bashkia (DShSB). Përfaqësuesi mund të jetë koordinatori i NJMF-ve ose personi i ngarkuar të ndjekë këtë Proces
- Përfaqësues nga ShSR-ja
- Përfaqësues të Policisë së Shtetit, Drejtoria e Policisë së Qarkut
- Përfaqësues nga Shërbimi i Emergjencës nëse rasti është referuar nga ky shërbim
- Përfaqësues nga organizata apo qendra shërbimesh të cilat mund të kenë ndjekur më parë rastin
- Punonjësi i Ndihtes ekonomike pranë Njesisë Vendore
- Psikologu shkollës
- Mjeku i familjes
- Te tjerë sipas rastit

V. Plani Individual Afatgjatë i Ndërhyrjes dhe Puna me Familjen

Pavarësisht nëse fëmija është marrë menjëherë në mbrojtje dhe është vendosur në një institucion përkujdesi apo është shoqëruar në familje dhe ndiqet nga Punonjësi I Mbrojtjes së Fëmijës, në çdo rast për fëmijën ka një Plan Individual Afatgjatë të Ndërhyrjes.

Hartimi i Planit Individual Afatgjatë të Ndërhyrjes duhet të marrë në konsideratë faktorët dhe nivelin e rrezikut të fëmijës, nevojat urgjente si dhe faktorët e kontekstit që bëjnë të mundur rehabilitimin dhe integrimin e plotë të fëmijës në familje dhe komunitet ³¹.

Për hartimin e tij punonjësi social i rastit duhet të marrë në konsideratë dëshirat dhe këndvështrimet e fëmijës, në përputhje me pjekurinë moshore të tij/saj, si dhe mendimet e prindërve, kujdestarëve apo familjes së gjerë nëse fëmija nuk ka prindër/kujdestarë ligjorë. Procesi i hartimit të planit udhëhiqet nga parimi i Interesit më të Lartë të Fëmijës.

Në rastin e fëmijëve në situatë rruge përveç adresimit të nevojave individuale të fëmijës, një konsideratë të veçantë duhet të marrë edhe puna me familjen (prindërit, kujdestarët ligjorë ose të afërmit) në mënyrë që rehabilitimi dhe reinteprimi i fëmijës në familje dhe komunitet të jetë i suksesshëm dhe i qëndrueshëm.

Puna me familjen dhe reinteprimi i Fëmijëve në Situatë Rruge*

Në mënyrë që puna me familjen për rehabilitimin dhe reinteprimin e fëmijëve në situatë rruge të jetë e suksesshme, ndërhyrjet për mbështetjen e familjeve duhet të bazohen tek parimet e mëposhtme:

- ◀ Rikthimi në familje është gjithmonë zgjedhja e parë
- ◀ Çdo ndërhyrje në mbështetje të familjes duhet të ketë fëmijën në qendër që do të thotë se fëmija është i/e përfshirë, se ajo i përgjigjet nevojave të fëmijës dhe është në interesin më të lartë të tij/saj.
- ◀ (Ri)Vendosja e marrëdhënieve pozitive ndërmjet fëmijës dhe prindërve/kujdestarëve është kusht thelbësor për qëndrueshmërinë e ndërhyrjes
- ◀ Përfshirja e aktorëve kyç në komunitet mund të sjellë një mbështetje më të gjerë për fëmijën dhe familjen

Në të gjitha rastet punonjësi social që është edhe menaxheri i rastit duhet të bëjë një vlerësim të kujdesshem të situatës familjare dhe faktorëve të kontestit për të konfirmuar nëse familja është një mjedis i sigurtë për fëmijën. Ky vlerësim duhet të përfshijë të gjitha aspektet e mirëqenies së fëmijës dhe duhet të përdoret si një dokument bazë për të krahasuar progresin e arritur si rezultat i mbështetjes.

31. Për informacion më të detajuar për procesin e hartimit të planit shiko Protokollin e Mbrojtjes së Fëmijëve.

Puna me familjen përfshin këto aspekte:

Mbështetje për prindërit/kujdestarët – orientim dhe edukim mbi praktikatat e mira të mirërritjes dhe prindërimit, çështjet e mbrojtjes së fëmijës, kujdesit shëndetsor dhe mirë-ushqyerje, arsimimi dhe zhvillimi psiko-social i fëmijës.

Arsimim dhe trajnime – në varësi të moshës së fëmijës dhe nivelit arsimor, menaxheri i rastit në bashkëpunim me prindërit/kujdestarët dhe aktorët kyc në komunitet siguron regjistrimin e fëmijës në shkollë dhe monitoron nëse fëmija frekuenton rregullisht shkollën. Për fëmijët më të rritur (mbi moshën 14 vjeç) atëherë mund të shikohet mundësia e ndjekjes së arsimit profesional dhe trajnimeve të aftësimin për jetën.

Kujdes shëndetsor – Menaxheri i rastit gjatë punës së ngushtë me familjen vlerëson nëse familja është në gjendje të sigurojë kujdes shëndetsor të vazhdueshëm për fëmijën. Në varësi të gjëndjes fizike dhe shëndetsore të fëmijës, menaxheri i rastit ndërmjetëson aksesin në shërbime shëndetsore të vazhdueshëm për fëmijën dhe familjen përmes bashkëpunimit me strukturat e këtij shërbimin në nivel vendor.

Fuqizimi ekonomik i familjes – forcimi dhe mbështetja e familjes nuk mund të jetë e suksesshme nëse nuk punohet për fuqizimin ekonomik të tyre. Menaxheri i rastit lehtëson regjistrimin e prindërve si punëkërkuar të papunë pranë strukturës përkatëse në nivel vendor dhe njëkohësisht sigurohet që familja përfiton nga skema e Ndihmës Ekonomike. Ndërkohë, së bashku me anëtarët e rritur të familjes lehtëson procesin e gjetjes së burimeve alternative përmes bashkëpunimit me aktorë të tjerë vendorë apo organizata të shoqërisë civile. Këto burime mund të gjenerohen përmes Aktiviteteve për Nxitjen e të Ardhurave, projekteve të biznesit social apo Mikro-kredive.

Angazhimi i komunitetit – menaxheri i rastit duhet të ndërveprojë dhe bashkëpunojë me aktorët kyc në komunitet dhe institucionet në nivel vendor për të siguruar një mbështetje sa më të gjerë për familjen. Këto aktorë mund të përfshijnë: institucionet e pushtetit vendor, shkollat, policinë, qëndrat shëndetsore, institucionet fetare, OJF-te dhe Organizatat me Bazë Komunitare në nivel lokal dhe persona të tjerë me ndikim në komunitet. Punonjësi social duhet të komunikojë me të gjithë këto grupe për të ndërmjetësuar që familja të ketë akses në të gjitha shërbimet që mund t'i nevojiten. Të gjitha lidhjet që i mundësohen familjes për marrjen e shërbimeve të ndryshme duhet të dokumentohen dhe të vendosen në dosjen e fëmijës në mënyrë që më pas të bëhet edhe monitorimi dhe ndjekia.

**(Përshtatur nga Retrak Family Reintegration Standard Operating Procedures, May 2013)*

VI. Monitorimi dhe vlerësimi

Skuadrat e Terrenit për Identifikimin, Ndhimën e Menjëhershme dhe Referimin e Fëmijëve në Situatë Rruge, identifikojnë dhe u përgjigjen në mënyrë proaktive nevojave të fëmijëve dhe familjeve në situatë rruge përmes një qasje bashkëpunimi ndër-institucional dhe ndër-sektorial për ndërhyrje të koordinuar dhe të plotë.

Qëllimi i tyre parësor është të sigurojnë mbrojtjen e fëmijëve dhe familjeve në situatë rruge përmes:

- Inspektimi në terren për identifikimin e hershëm të fëmijëve dhe familjeve në situatë rruge.
- Përgjigje e menjëhershme dhe me profesionalizëm për rastet e fëmijëve dhe familjeve në situatë rruge të referuara nga policia ose Alo 116 111, ose çdo entitet tjetër, në çdo kohë.
- Vlerësimi fillestar bazuar mbi një kornizë të përbashkët vlerësimi ndërmjet punonjësve socialë, punonjësve të mbrojtjes së fëmijëve dhe policisë së shtetit.
- Dhënie e ndihmës së menjëhershme në varësi të nevojave fëmijëve, nivelit të vlerësuar të rrezikut në rrugë si dhe rrethanave të tjera.
- Marrje e menjëhershme në mbrojtje të fëmijës në rrezik të menjëhershëm për të shmangur dhe parandaluar dëmtimin e mëtejshëm dhe cënimin e jetës së fëmijës
- Shoqërimi i fëmijës në familje dhe identifikimin e mundësive për reintegrim të fëmijëve në familje përmes bashkëpunimit me ofruesit e shërbimeve në nivel vendor dhe monitorimit të rregullt të situatës së fëmijës në rrugë.

Për këtë arsye, kjo procedurë përçakton edhe treguesit e monitorimit dhe të vlerësimit të punës së kryer nga Skuadrat e Terrenit për çdo fëmijë dhe familje të identifikuar në situatë rruge, për të siguruar suksesin në ndërhyrje dhe llogaridhënien e ndërsjellë ndërmjet të gjithë aktorëve dhe strukturave përgjegjëse të përfshirë në punën me fëmijët në situatë rruge.

Qëllimi i monitorimit dhe vlerësimit sipas kësaj procedure është të japë rregullisht informacion mbi:

- Volumin e punës dhe kapacitetin e Skuadrave të Terrenit për identifikimin dhe marrjen e masave për mbrojtjen dhe referimin e fëmijëve në situatë rruge.
- Efektivitetin e këtij shërbimi bazuar mbi rezultatet në ndryshimin e situatës së përfituesve.

6.1 Monitorimi

Monitorimi është procesi sistematik i mbledhjes së të dhënave sipas disa treguesve të përcaktuar që lidhen me zbatimin e hapave dhe rregullave të kësaj procedure. Monitorimi është një Proces rutinë dhe një funksion i zakonshëm i Koordinatorit të Skuadrave të Terrenit. Ai ka për qëllim:

- Të masë shkallën me të cilën puna e Skuadrave të Terrenit është në përputhje me standartet dhe masat e përcaktuara në këtë procedurë.
- Të sigurojë një llogaridhënie të brëndshme dhe të jashtme në lidhje me burimet e përdorura dhe rezultatet e arritura për identifikimin dhe mbrojtjen e fëmijëve në situatë rruge.
- Të dokumentojë procesin dhe përvojën e punës së Skuadrave të Terrenit me qëllim marrjen e vendimeve të informuara në të ardhmen dhe mësimin nga eksperiencia.

Monitorimi do të synojë të sigurojë ndjekjen e cilësisë së shërbimit të ofruar, identifikojë sfidat dhe problematikat si dhe kontribuojë në përmirësimin e ofrimit të shërbimeve ndaj fëmijëve në situatë rruge.

Meqenëse monitorimi është kryesisht një funksion menaxherial, për shërbimin e Skuadrave të Terrenit ai do të kryhet nga Koordinatorit i Skuadrave të Terrenit, i/e cila do të marrë informacion sasiore dhe

cilësor në baza mujore për punën dhe shërbimin e tyre. Ky informacion do të dokumentohet në Bazën e të Dhënave për punën me fëmijët në situatë rruge dhe do të shoqërojë raportin 3 mujor për punën me fëmijët në situatë rruge që përpilohet për këtë qëllim.

Koordinatori i Skuadrave të Terrenit dërgon raportin 3 mujor tek Drejtori i DSHSB-së, Drejtori i Policisë së Qarkut për të informuar mbi punën dhe veprimet e marra nga Skuadrat e Terrenit. Një kopje e raportit i dërgohet ASHMDF-së e cila kryen edhe monitorimin në nivel kombëtar.

6.2 Metodologjia e monitorimit

Në fund të çdo 3-mujori, Koordinatori i Skuadrave të Terrenit duhet të përpilojë një raport për ecurinë e punës dhe shërbimit bazuar mbi treguesit e mëposhtëm të monitorimit. Të dhënat bazuar mbi këta tregues do të gjenerohen nga databaza e regjistrimit të rasteve të identifikuar dhe referuara nga Skuadrat e Terrenit, që mbahet dhe përditësohet nga mbikëqyrësi i skuadrave të terrenit për çdo rast fëmije të identifikuar dhe mbështetur përmes Procesit të përshkruar në këtë procedurë.

Identifikimi dhe Vlerësimi fillestar

- Nr i vizitave në terren me qëllim identifikimin e fëmijëve në situatë rruge.
- Nr i fëmijëve në situatë rruge të identifikuar pas insepktimit në terren sipas moshës dhe gjinisë.
- Nr i rasteve të fëmijëve të referuar nga: a) policia, b) Alo 116 111, c) NJMF, d) te tjerë.
- Nr gjithsej i fëmijëve në situatë rruge të regjistruar në databazën e rasteve të fëmijëve në situatë rruge për muajin.
- Nr i fëmijëve në situatë rruge të identifikuar si “fëmijë të gjetur për herë të parë në rrugë”.
- Nr i fëmijëve në situatë rruge të identifikuar si “rast i përsëritur”.
- Nr i fëmijëve të gjetur vetëm, për të cilët asnjë i rritur nuk është bërë prezent në momentin e kontaktit të parë dhe vlerësimit fillestar.
- Nr i fëmijëve të shoqëruar nga një person i rritur në cilësinë e: a) prindit/kujdestarit ligjor, b) të afermit (gjyshër, xhaja, kushëri), c) të njohur.
- Nr i rasteve të fëmijëve të shërbyer gjatë orarit 8.00 – 16.00.
- Nr i rasteve të fëmijëve të shërbyer pas orës 16.00.
- Nr i rasteve të fëmijëve për të cilët është mbushur forma e vlerësimit fillestar dhe referimit.
- Nr i rasteve të fëmijëve të ndihmuar në rrugë (ushqim, veshje, shoqërim në familje).

Ndihma e menjëhershme

- Nr i rasteve të fëmijëve të shoqëruar në shërbimet shëndetësore.
- Nr i rasteve të fëmijëve të shoqëruar në shërbimet e emergjencës.
- Nr i rasteve të fëmijëve në shërbimet e emergjencës nga të cilët: a) nr i fëmijëve të kthyer në familje pas 24-72 orësh, b) nr i fëmijëve të marrë në mbrojtje.
- Nr i takimeve multidisiplinare në shërbimin e emergjencës.
- Nr i rasteve të konflikteve me familjarët apo të tjerë persona të përfshirë në kontakt me fëmijën.

Referimi dhe Ndjekia

- Nr i rasteve të fëmijëve të referuar në NJMF, të regjistruar në databazën e Mbrojtjes së Fëmijëve.
- Nr i rasteve të rriturve abuzues të ndjekur nga policia.
- Nr i mbledhjeve të Skuadrës së Terrenit.
- Nr i takimeve koordinuese të agjensive të përfshira.

6.3 Vlerësimi i Rezultateve

Qëllimi final i punës së Skuadrave të Terrenit është të sigurojë mbrojtjen dhe të rrisë mundësitë për rehabilitim të fëmijëve dhe familjeve në situatë rruge përmes bashkëpunimit ndër-institucional dhe veprimeve të mirë-koordinuara ndërmjet agjencive të përfshira. Ky shërbim ofrohet bazuar mbi parimin se një ndërhyrje pro-aktive dhe e koordinuar jep rezultate më të mira për fëmijën dhe familjen në situatë rruge pasi ajo i përgjigjet nevojave, nivelit të rrezikut dhe rrethanave të çdo përfituesi dhe rrit mundësitë për identifikimin e hershëm dhe ndjekien penale të shfrytëzuesve të fëmijëve në situatë rruge.

Në ndryshim nga monitorimi, vlerësimi është procesi rigoroz i matjes që synon të vërtetojë nëse janë arritur rezultatet e pritshme.

Duke u nisur edhe nga qëllimi i përshkruar më sipër, procesi i vlerësimit të rezultateve për shërbimin e ofruar nga Skuadrat e Terrenit për Identifikimin, Ndihmën e Menjëhershme dhe Referimin e Fëmijëve në Situatë Rruge do të vlerësojë arritjet e rezultateve të këtij shërbimi në këto drejtime kryesore:

- Siguria dhe mbështetja fëmijës në situatë rruge dhe rezultatet e mbështetjes që i është ofruar fëmijës dhe familjes.
- Marrja e masave për shfrytëzuesit.
- Ndërhyrja/përgjigja në kohë (sipas nevojës së përfituesve).
- Faktorët që ndikojnë në ndërhyrjen në kohë, sigurinë e përfituesve dhe marrjen e masave për shfrytëzuesit.
- Faktorët që ndikojnë në koordinimin/bashkëpunimin institucional për të bërë të mundur efektshmërinë e këtij shërbimi.

6.4 Metodologjia e Vlerësimit

Për të vlerësuar nivelin e efektshmërisë së këtij shërbimi të dhënat do të mblidhen nga këto burime kryesore:

- Takime dhe intervista me përfituesit e këtij shërbimi (fëmijë, familjarë)
- Përshtypjet dhe vlerësimet nga shërbim ofruesit
- Raportet e 3 mujore të monitorimit
- Raportet e vlerësimit të performancës

Shënim: Procesi i vlerësimit është një kombinim i treguesve sasiorë dhe cilësorë nga burime parësore si takime dhe intervista me përfituesit dhe ofruesit e shërbimit dhe dytësore si rishikimi i raporteve të monitorimit dhe ecurisë së punës.

Treguesit sasiorë të vlerësimit me në qëndër fëmijën dhe familjen:

- % e fëmijëve në situatë rruge të identifikuar dhe që kanë marrë shërbime të mbrojtjes që kanë dalë nga situata e rrugës pas 6 muajve që nga kontakti i parë me Skuadrat e Terrenit
- % e fëmijëve në situatë rruge që kanë ulur frekuencën e daljes në rrugë me 50% si rezultat i marrjes së shërbimeve të mbrojtjes dhe reintegrimit që nga kontakti i parë me ST-të
- % e fëmijëve në situatë rruge të marrë në mbrojtje nga ST, të cilët kanë një plan ndërhyrje që përfshin reintegrimin në familje pas 6 muajve që nga futja në Insitucionin e Përkujdesit Rezidencial
- % e fëmijëve në situatë rruge të identifikuar dhe mbështetur nga ST-të, të cilët janë regjistruar në Databazën e Mbrojtjes së Fëmijëve së Njësisë për Mbrojtjen e Fëmijëve dhe ka një plan individual ndërhyrje
- % e fëmijëve në situatë rruge të identifikuar dhe referuar nga ST-të, për të cilët është identifikuar një shfrytëzues dhe ndiqet penalisht
- % e fëmijëve në situatë rruge të identifikuar dhe referuar nga ST-të, familjet e të cilëve përfitojnë nga programet e mbështetjes sociale dhe reintegrimit.

Treguesit cilësorë të vlerësimit me në qëndër fëmijën dhe familjen:

- Çfarë përjetoi fëmija në momentin e parë të njohjes me punonjësit e Skuadrës së Terrenit? Si ishte për të Procesi i vlerësimit dhe marrjes së vendimit për të lëvizur nga rruga? Çfarë përjetoi fëmija kur u intervistua nga punonjësit socialë? Nga polici (nëse ka)?
- Çfarë përjetoi fëmija kur e dërguan: a) në familje, b) në shërbimin shëndetsor, ç) në shërbimin e emergjencës?
- Çfarë përjetoi fëmija kur morën vendimin për ta larguar nga familja? Kush e mori vendimin dhe si u përfshi fëmija në këtë Proces?
- Çfarë mbështetje mori fëmija nga skuadrat e terrenit; punonjësit e shërbimit shëndetsor; punonjësit e shërbimit të emergjencës; punonjësit e institucionit rezidencial në këtë proces? A ndihet fëmija se ka marrë mbështetjen e duhur?
- Çfarë mbështetje mori familja dhe/ose të rriturit e tjerë gjatë Procesit të vlerësimit, ndihmës dhe referimit pas identifikimit të fëmijës në situatë rruge nga ST, nga të gjithë aktorët e përfshirë në këtë proces?
- Çfarë këshille do t'i jepte fëmija një fëmije tjetër po të ndodhej në të njëjtën situatë dhe te duhej të kalonte nëpër të njëjtin proces?

6.5 Personat Përgjegjës dhe Afatet Kohore të Vlerësimit

Vlerësimi i këtij shërbimi ashtu si dhe inspektimi i shërbimeve sociale realizohet nga Drejtoria e Inspektimit të Shërbimeve Sociale pranë Inspektoriatit Shtetëror të Punës dhe Shërbimeve Shoqërore, në bazë të Standarteve të Shërbimeve për Njësitë e Mbrojtjes së Fëmijëve³² dhe treguesve të vlerësimit të përcaktuar në këtë udhëzues. Të dhënat bazuar mbi treguesit do të administrohen nga inspektorët e këtij shërbimi sipas parimit të konfidencialitetit. Vlerësimi i shërbimit do të bëhet çdo 6 muaj. Inspektorët që do të kryejnë këtë vlerësim do të përdorin një kombinim të treguesve cilësorë dhe sasiorë të listuar më sipër, si dhe do të përdorin raportet e monitorimit për të bërë një vlerësim të plotë të shërbimit. Për

32. Udhëzuesi për Identifikimin, Ndhmën e Menjëhershme dhe Referimin e Fëmijëve në Situatë Rruge është një shtojcë e Udhëzimit (4 – ministror) për Mbrojtjen e Fëmijës 25.2.2015.

këtë arsye ata duhet jo vetëm të njohin shumë mirë procedurën e përshkruar në këtë udhëzues, por edhe të kenë aftësi shumë të mira të komunikimit me fëmijët dhe përfituesit. Personat që do të ngarkohen me detyrën e vlerësimit të këtij shërbimi duhet të jenë mundësisht punonjës socialë dhe profesionistë të fushës.

Shënim: Për mbledhjen e të dhënave cilësore, inspektorët e vlerësimit do të për zgjedhin një kampion përfaqësues të të gjithë fëmijëve të identifikuar dhe shërbyer nga Skuadrat e Terrenit për periudhën e caktuar të vlerësimit. Procesi i kampionimit bëhet duke ndjekur metodat e njohura të kampionimit për proceset e vlerësimit.

Personat që kyejnë vlerësimin, hartojnë një raport përmbledhës me të dhëna të plota, i cili do të ndahet me DSHSB-ne përkatëse ku është bërë vlerësimi dhe të gjithë aktorët e përfshirë në procesin e identifikimit, ndihmës së menjëhershme dhe referimit të fëmijëve në situatë rruge në nivel vendor dhe rajonal. Një kopje e raportit i dërgohet edhe ASHMDF-së. Raportet e vlerësimit në asnjë rast nuk do të përfshijnë të dhëna individuale dhe konfidenciale për fëmijët.

VII. Shtojca

Ky kapitull përmban të gjitha format dhe mjetet e punës që Skuadrat e Terrenit dhe aktorët e përfshirë në koordinimin dhe menaxhimin e Procesit për Identifikimin, Asistencën e Menjëhershme dhe Referimin e Fëmijëve në Situatë Rruge do të përdorin në zbatim të kësaj procedure.

a. Forma dhe mjete të tjera për Koordinimin dhe Menaxhimin

Lista e institucioneve shtetërore ose private që ofrojnë shërbime për mbrojtjen e fëmijëve

Nr	Emërtimi	Adresa	Kontakt	Person kontakti	Shërbimet e ofruara	Target Group
2	Qendra Ditore per Fëmijet e Rrugës dhe Fëmijët që punojnë në rrugë	Rr. Maliq Muca (prapa Zërit të Popullit)	cel: 0682686474 ntopulli@scalbania.org	Nertila Topulli	Shërbime parësore – shëndet – edukim – higjiene – veshmbathje – ushqyerje	Fëmijë e të rinj që punojnë e jetojnë në rrugë
5	Shtëpia e ngjyrave	Rr. "Irfan Tomini", (prapa policisë bashkiake)	ariela_mitri@yahoo.com	Ariela Mitri	Sherbime ditore per femije dhe te rinj ne risk Sherbim semi-rezidencial per femije	Fëmijë dhe të rinj në risk
6	Fëmijët e Botës – Shqipëri	Pranë shkollës "Bajram Curri" Vila 28, Kinostudio	Tel. 2378192 Cel: 068 22 37 084 fbshdn@yahoo.com	Klara Simoni	- Riintegrim në shkollë - Ekip multidisiplinar - Rekuperim shkollor	Fëmijë me probleme sociale dhe rom
7	Qendra "Rreze drite"	Rr. "Frosina Plaku" nr.36	04 2230446 sfi@icc-al.org , christian.vogeli@sëisfoundation-sfi.org	Christian Vogeli		Fëmijë me probleme sociale
8	"Fshati i fëmijëve SOS" Sauk	Rr."Herman Gmeiner" Sauk Tirane	Tel: 2378517 Fax: 2354680 adelasefa@soskd.org.al	Adela Sefa	- Arsim shkollor dhe parashkollor - shtëpi familje	Fëmijë në nevojë dhe pa kujdes prindëror
9	Qendra sociale "Fuqizimi i familjes" – Fshati SOS	Qendra SOS Njësia 2 Qendra SOS Njësia 9	Tel: 2354882 orindashehu@soskd.org.al Tel: 2262152 desdemonatoptani@soskd.org.al	Orinda Shehu Desdemona Toptani	- Mbështetje psikosociale për familjet në nevojë - Këshillim - Orientim - Mbështetje materiale për familjet	Fëmijë dhe gra në nevojë

10	Qendra sociale "Don Bosko"	Rr."Don Bosco" Laparakë	Tel. 2405951/ 233 803 Cel: 0694054009 dominiksdbalb@yahoo.it qfp_donbosko@yahoo.it		– Qendër sociale ditore – Shperndarja e paketave të vogla – Ushqim për fëmijët që frekuentojnë qendrat	Fëmijë dhe të rinj në nevojë 7-14 vjeç 14-25 vjeç
11	Shoqata sociale "VIS Tirana"	1. Rr."Don Bosco" 2. Laparakë	Tel. 2240924 vistirana@albaniaonline.net	Dake Perdedaj	– Kopësht – Qendër sociale – Orë mësimore, sportive dhe argëtuese – Vizita mjekësore – Këshillim fëmijë dhe familje	Fëmijë dhe të rinj
12	Shoqata "Alo Mik"	Afër kopshtit zoologjik	Cel:0682661996 info@alomik.org	Elton Prifti S.Vergnon	Qendër ditore për fëmijë romë	Fëmijë romë
13	SHKEJ Qendra sociale "Eden"	Blv. Zog I Pall. 115, Hyrja 2, Kati 6, Ap. 39. Pranë stacionit të trenit P.O.BOX 2435.	Tel/Fax:0035542265398 Cel: +355 67 20 65 269 mirela.dautaj@shkej.org ; mdautaj@gmail.com http://ëëë.shkej.org	Mirela Andreozzi Anduela valle	– Qendër Ditore – Programe mësimore – Drekë për fëmijët – Skuadër në terren	Fëmijë në situatë ruge
14	"Romani Baxt"	Rr. "Halil Bega" nr.28 (ne krah te shkolles Bajram Curri)	Tel:368324 afurtuna@albaniaonline.net alromanibaxt@hotmail.com Cel: 0682049734	Pëllumb Fortuna	– Qendër ditore për fëmijët e rrugës – Ekip në rrugë – Animim në rrugë	Fëmijë romë në nevojë
15	"ARSIS"	Rr. " Sulejman Delvina " Pall. Moskat	Tel: 2294879 Cel: 0692201031 infotirana@arsis.gr arsistirana@gmail.com	Illir Liro	– Qendër ditore – Ekip multidisiplinar për fëmijët në rrugë	Fëmijë në situatë ruge
18	Qendra "Princi i vogël"	Kombinat	Tel: 2269451 Cel: 0682084553 q.d.princivogel@shisalbania.org	Roberta Profka	– Qendër ditore – Mbështetje psiko-sociale – Mbështetje shkollore	Fëmijë në nevojë
21	Qendra ditore "Zemra e nënës"	Rr. e Kavajës, Shk. teknologjike	Cel: 0692348569 moshomentor@hotmail.com	Mentor Mosh	Qendër ditore për fëmijët rom	Fëmijë rom ne nevojë
23	Bethany Christian Services	Rr."Frederik Shiroka" Pall. Albakonstruksion Sk.2 kati II.	Tel: 2239297/ 2420274 Cel: 0682029919 mdhamo@albmail.com	Milika Dhamo	Qendër këshillimi dhe kujdes shëndetësor për nënën dhe fëmijën	Fëmijë
27	CRCA/Alo 116	Adresa postare: Kutia Postare 1738, Tirana Shqipëri	Tel / Fax: + 355 4 2242264, E-mail: altinh@crca.org.al beliozacoku@crca.org.al Ëëb: ëëë.crca.org.al	Altin Hazizaj Belioza Coku	Advokaci në mbrojtje të të drejtave të fëmijëve	Femije

FORMA E KALENDARIT TË VEPRIMTARISË SË SKUADRAVE TË TERRENIT

Plani mujor i lëvizjeve të Skuadrave të Terrenit

Skuadra e Terrenit: 1) _____
2) _____
3) _____

OJF/Punonjës Social mbështetëse: _____

Muaji: _____

Datë: _____

Përgatitur nga: _____

Orari	E Hënë	E Martë	E Mërkurë	E Enjte	E Premte	E Shtunë	E Dielë
8.00 – 16.00 Skuadra e Terrenit	2	3	4	5	6	7	8
16.00 – 8.00 Ekipi I gatshëm							
8.00 – 16.00 Skuadra e Terrenit	9	10	11	12	13	14	15
16.00 – 8.00 Ekipi I gatshëm							
8.00 – 16.00 Skuadra e Terrenit	16	17	18	19	20	21	22
16.00 – 8.00 Ekipi I gatshëm							
8.00 – 16.00 Skuadra e Terrenit	23	24	25	26	27	28	29
16.00 – 8.00 Ekipi I gatshëm							
8.00 – 16.00 Skuadra e Terrenit	30						
16.00 – 8.00 Ekipi I gatshëm							

Kontaktet e personave të përfshirë në kalendar:

1. Emër/Mbiemër, Pozicioni, Institucioni, nr I telefonit celular dhe fiks
2. _____
3. _____
4. _____
5. _____
6. _____

FORMA E VËZHGIMIT DHE VLERËSIMIT TË SHPEJTË PËR FËMIJËT NË SITUATË RRUGE

Shënim: Kjo formë është zhvilluar me qëllim që të ndihmojnë punonjësit për mbledhjen e informacionit gjatë procesit të identifikimit dhe vlerësimit të menjëhershëm të fëmijës në situatë rruge duke synuar një strukturë për mbledhjen dhe pasqyrimin e të dhënave dhe informacionit të marrë gjatë kontaktit me fëmijën dhe familjen në momentin e intervistës.

DATA : _____

ORA: _____

PUNONJËSIT

PARA TAKIMIT :

QËLLIMI I TAKIMIT/INTERVISTËS:

(p.sh si takim pas marrjes së referimit nga telefoni ose referimi nga të tjerë ose vet identifikimit.)

PREZANTIMI: (Shembull) : Unë quhem _____ dhe punoj për _____. Kolegu/kolegia ime quhet _____ dhe punon si _____. Puna jonë është që të ndihmojmë fëmijët në situata të vështira dhe që kanë ose mund të kenë nevojë për ndihmë. Ne do të bisedojmë bashkë dhe do të përpiqemi të gjejmë një mënyrë për të ndihmuar ty dhe familjen. Unë dëshiroj të të bëj disa pyetje që të kuptoj më mirë për çfarë ke nevojë dhe si mund të ndihmoj. Nëse ti (dhe prindi, nëse ndodhet aty), jeni dakord mund të fillojmë. Ndihni i lirë të më pyesësh si dhe të ndash informacion. (shpjego konfidencialitetin/dhe mënyrën e përdorimit/ shënimet).

VENDNDODHJA:

REFERUAR NGA:

AKTIVITETI QË PO KRYEN FËMIJA NË RRUGË:

EMRI I FËMIJËS/PRINDËRVE/KUJDESTARËVE/SHOQËRUESVE (nëse ndodhen aty)

MOSHA E FËMIJËS

FËMIJË TË TJERË (që ndodhen me fëmijën)

Komente të tjera:

INFORMACION NGA VËZHGIMI PËR SITUATËN E FËMIJËS NË MOMENTIN E INTERVISTËS:

PAMJA/ VËZHGIMI I FËMIJËS NË MOMENTIN E INTERVISTËS

Jo shqetësues

Pak shqetësues

Shumë Shqetësues

Komente

A është i ushqyer fëmija?

A është i veshur siç duhet fëmija?

A është fëmija i pastër?

A ka fjetur fëmija?				
A është zhvillimi i fëmijës në përputhje me normat e zhvillimit për moshën që ka?				
A është bashkëveprimi i fëmijës me ju i përshtatshëm për moshën e tij/saj?				
A është gjuha e përdorur nga fëmija e përshtatshme me moshën e tij/saj?				
A duket fëmija i trembur/ frikësuar apo i qetë (në dukje ose gjatë bisedës)?				
A ka fëmija ndonjë shenjë abuzimi, si mavijosje apo plagë të pashpjegueshme?				
A shfaq ndonjë sjellje shqetësuese apo që nuk duket “Normale”?				
A duket fëmija se ka një marrëdhënie afeksionale me prindin apo duket I trembur (nëse është i shoqëruar)				
te tjera vëzhgime (shtese)				
PAMJA/VËZHGIMI I PRINDËRVE/SHOQËRUESVE (nëse në atë moment fëmija është i shoqëruar)				
A u treguan agresivë/ në pozicion mbrojtës prindërit gjatë vizitës?				
A shprehet prindi pozitivisht për fëmijën? A flet prindi në mënyrë negative për fëmijën/ shprehte me kritika të forta?				
A ekziston ndonjë gjë “e çuditshme” apo shqetësuese tek sjellja e prindërve që mund të tregojë probleme të fshehura				
A flet prindi në mënyrë negative për fëmijën/ shprehte me kritika të forta?				
A përmendin prindërit ndonjë ide rreth përkujdesjes ndaj fëmijës që mund të shkaktojë shqetësim? P.sh ndëshkim fizik				
<p>Shpjegim/shënim : (Pasi është mbledhur info i parë, dy punonjësit diskutojnë për hapat e mëtejshëm në varësi të situatës së gjykuar. Më pas, ia komunikojnë/ informojnë/ shpjegojnë/ sqarojnë fëmijës dhe prindit/kujdestarin se çfarë mund të bëhet për të ndihmuar në atë moment fëmijën dhe prindin/kujdestarin).</p>				

Përcaktim për Nivelin e Rrezikut dhe Arsyet (shpreh shqetësimet për sigurinë dhe mirëqenien e fëmijës):

Hapat / Veprimet për t'u ndërmarrë për t'iu përgjigjur situatës së fëmijës:
(p.sh., ofrim ushqim/veshmbathje/strehim; kthim në familje; largim në një qendër ditore etj)

Plotësuar nga: _____

Data: _____

Pyetje të mundshme konkrete për mbledhjen e informacionit: (mund të shtohen dhe të tjera)

Nga vjen _____

Nëse vjen nga X qytet, vazhdohet me pyetjen Me kë ka ardhur _____

A ke ngrënë/ pirë dhe çfarë _____

A ke fjetur mbrëmë, ku dhe me kë _____

A ka ndonjë shqetësim me shëndetin _____

Sa kohë ke që je në rrugë _____

A ka motra dhe vëllezër të tjerë? _____

Info për familjen (nëna, babai, motra, vëllezër) _____

(ku janë ; a janë bashkë ; a ka kontakte)

Pyetje të tjera ndihmuese shoqëruese për të kuptuar situatën në rrugë (në varësi të gjendjes së fëmijës për t'u përgjigjur)

Ku jetojnë dhe ku lypin apo kryejnë aktivitetet në rrugë?

Si kanë udhëtuar nga vendi që jetojnë deri aty ku lypin apo kryejnë aktivitetet në rrugë dhe sa kohë ju është dashur?

Kur filluan të lypin apo kryejnë aktivitetet në rrugë dhe kur ndaluan?

Me kë kanë lypur apo kryejnë aktivitetet në rrugë?

Çfarë pune tjetër, apo kanë qenë në shkollë gjatë ditës?

Kur e filluan dhe përfunduan këtë punë/ shkollën?

Kur kanë bërë pushim dhe kanë ngrënë gjatë ditës?

Çfarë hëngrën?

Ku kanë lypur apo kryejnë aktivitetet në rrugë?

Ku kanë fjetur?

Tabela e Treguesve të Rrezikut dhe Format e Ndërhyrjes nga Skuadra e Terrenit

Lloji i Ndihmës	Mosha	Gjendja Shëndetsore	Gjendja fizike	Gjendja psiko-emoionale	Zhvillimi i përgjithshëm	Sjellja	Varësia nga substancat	Vetëm/sh oqëruar	Lidhja me familjen	Aktiviteti në rrugë	Koha
Shoqërim në familje	Mbi 10 vjeç	E mirë	Nuk ka trauma Është i veshur në mënyrë të rregullt	E stabilizuar	Nuk ka AK	E qete, komunikon	Nuk shfaq	Vetëm/i shoqëruar nga të afërm	Kthehet rregullisht në shtëpi	Kryen punë informale në rrugë ose shitës ambulantë/ofrojnë shërbime si parkim makinash, portier ose pastrim këpucësh.	Vetëm gjatë ditës Kryesisht jashtë orarit të shkollës ose në fundjavë
Shoqërim në shërbimin e Emergjencës/ Shëndetsor, etj)	Cdo moshë	Paraqet shenja të semundjes fizike	Nuk është i veshur mire, ka frohtë, zbathur, etj	Fëmija është i hutuar, nuk flet ose është ka frikë	Ka probleme të dukshme të zhvillimit mendor dhe/ose fizik	Jo i qete, qan, flet papushim, ngacmon te tjerët, etj	Duket se është nën efektin e substancave. Pi duhan	Vetëm	Kthehet në shtëpi	Kryen punë informale në rrugë ose shitës ambulantë/ofrojnë shërbime si parkim makinash, portier ose pastrim këpucësh. Fëmijë në situatë lypje, ose të mbajtur në krahë-	Kryesisht gjatë ditës por ka raste edhe në orët e vona Kryesisht jashtë orarit të shkollës, por në disa raste dhe në orarin e shkollës
Marrje e menjëhershme në mbrojtje	Cdo moshë	Në gjëndje të rënduar shëndetsore – në gjëndje kritike për jetën	Shenja të traumës, dëmtime fizike, i uritur, i paveshur	Qan, ka frikë, belbëzon ose nuk pranon të flasë	Ka probleme të dukshme të zhvillimit mendor dhe/ose fizik	Sjellje agresive ose tërësisht i/e tërhequr	Është nën efektin e subsatancave	Vetëm	Kthehet rrallë në shtëpi. Fle në rrugë shumicën e kohës	Fëmijë në situatë lypje, ose të mbajtur në krahë- Fëmijë të shfrytëzuar seksualisht Fëmijë në konflikt me ligjin, të cilët janë të përfshirë në krime rrugësi transportimi dhe/ose shitja e drogave.	Gjatë gjithë ditës dhe natën.

c. Ndihma e Menjëhershme dhe Referimi

Procesverbal i Dorëzimit të Fëmijës

- a) Fëmija i Pashoqëruar
- b) Procesverbal i dorëzimit ndërmjet institucioneve



REPUBLIKA E SHQIPERISË

Tiranë, më ___/___/201_

Proçes-Verbal Dorëzimi

I mbajtur sot më datën _____ në prani të _____
përfaqësues i _____ dhe Përfaqësues të _____

Ky proces verbal mbahet për lënien në dorëzim me përgjegjësi të plotë të fëmijës _____

_____ pranë
_____.

DORËZUESI

MARRËSI NË DORËZIM



REPUBLIKA E SHQIPËRISË

PROCES - VERBAL

(Për referimin dhe dorëzimin e fëmijëve të pashoqëruar)

Në _____, më datë ____/____/____, unë _____, me detyrë Punonjës në Skuadrën e Terrenit, në mbështetje të Procedurës për Fëmijët në Situatë Rruge dhe në zbatim të nenit 106 pika 2, shkronjat a-b e ligjit Nr.9749, datë 04.06.2007, “Për Policinë e Shtetit” dhe pikave 1 e 2 të kreut I, të vendimit të Këshillit të Ministrave Nr 209, datë 12.04.2006, “ Për përcaktimin e kriterëve dhe të dokumentacionit të nevojshëm për pranimin e personave në institucionet rezidenciale, publike dhe private, të përkujdesit shoqëror”, kryej referimin dhe dorëzimin e fëmijës _____, i datëlindjes _____.____.____, lindur në _____, dhe banues në _____ i pajisur me dokument identifikimi _____ (nëse ka) në shërbimin e emergjencës/qendrën e përkujdesit shoqëror _____.

Referimi dhe dorëzimi i fëmijës së sipërpërmendur, në shërbimin e emergjencës _____, adresa _____, e cila ofron shërbime emergjence dhe rezidenciale për këtë kategori fëmijësh kryesisht për arsye se;

1. Nga verifikimet e deritanishme nuk është bërë e mundur gjetja, identifikimi dhe /ose konstatimi I prindërve/kujdestarëve ligjorë të fëmijës,

Ose
2. Nga verifikimet e deritanishme rezulton se, prindërit /kujdestarët ligjorë të fëmijës banojnë në një rreth të largët dhe mbërritja e tyre apo strukturave policore të cilat do të kryejnë transferimin e fëmijës kërkon një kohë të konsiderueshme.

Ose
3. Dyshohet se prindërit/kujdestarët ligjorë janë shfrytëzuesit e fëmijës.

Referuesi/ Dorëzuesi

(Pozicioni i punës & Emër Mbiemër)

Marrësi në Dorëzim

(Pozicioni i punës & Emër Mbiemër)

**DEKLARATE E VENDIMIT TË MARRJES NË KUJDES TE TË MITURIT DHE TË
INFORMIMIT PËR NDIHMË**

Unë e nënshkruara _____ lindur më datë _____

qyteti/fshati _____, deklaroj sot më datë _____

jam intervistuar nga Punonjësi Social i Skuadrës së Terrenit, në prani të _____

Deklaroj se jam njohur me intervistuesit për vlerësimin që ata i bënë situatës time dhe më janë shpjeguar nga intervista për mundësitë e mbrojtjes, shërbimeve nga qendrat apo institucione të ndryshme dhe më janë dhënë shpjegime të hollësishme mbi procedurën ligjore që zbatohet për mbrojtjen e fëmijëve mbështetur në **Ligjin Nr 10 347 date 4.11.201 “ Për mbrojtjen e të drejtave të fëmijëve”**

Unë deklaroj se e kuptoj plotësisht informacionin e dhënë nga punonjësi i shpërmendur për të marrë ndihmën dhe mbështetjen e përshtatshme dhe vendos me vullnetin tim të lirë të vendos fëmijën/fëmijët e mi në:

Pranë familjes në adresën _____

Unë e kuptoj dhe pranoj qëllimin për të marrë ndihmën e përshtatshme dhe nuk do ta nxjerr fëmijën /fëmijët për të lypur në rrugë.

Emri / Mbiemri i prindërit / kujdestarit

Emri / Mbiemri i Intervistuesit, personit prezent gjatë dhënies së deklaratës

Forma e Identifikimit dhe Referimit të Rastit të Fëmijës në Situatë Rruge³³

Për t'u përdorur nga Skuadrat e Terrenit pas Identifikimit dhe Vlerësimit Fillestar si dhe nga cdo agjenci tjetër që identifikon dhe referon rastin tek Njësia për Mbrojtjen e Fëmijëve. Në cdo rast forma duhet të plotësohet nga agjencia që bën referimin.

FORMULARI I REFERIMIT PËR FËMIJËN NË SITUATË RRUGE		
Emri / Identiteti i Fëmijës:	Mosha:	Gjinia:
Emri & Adresa e Kujdestarit Parësor (nëse është identifikuar):	Vendndodhja e Fëmijës / Aty ku po Rri Fëmija*:	
Shkolla:	Shërbime të Tjera në Kontakt me Fëmijën (p.sh. shëndetësia etj.)	
Të dhëna mbi Fëmijë të tjerë në Shtëpi:		
Historik i Shkurtër i Familjes (nëse dihet):		
Arsyet për Referim / Shqetësimi*:		
Puna e Bërë / Shërbimet e Ofruara gjatë 7 Ditëve të Fundit(në rast se agjencia ka patur kontakte me fëmijën):		
Emri & Detajet e Kontaktit të Personit që bën Referimin*:	Emri & Detajet e Kontaktit të Personit që merr Referimin*:	Data kur është bërë Referimi*:

**E detyrueshme për t'u plotësuar*

33. Përshtatur nga Udhëzimi për Mbrojtjen e Fëmijës.

d. Monitorimi dhe Vlerësimi

Databaza për të Dhënat e Rasteve të Identifikuara dhe Referuara

Nr.	Kodi individual i Fëmijës	Data e identifikimit	Ora e identifikimit	ST (emrat) ose Entitet tjetër (përcakto referuesin)	Vendndodhja e fëmijës në momentin e identifikimit	Mosha e fëmijës	Gjinia	Hera e parë në rrugë	Rast i përsëritur	I shoqëruar ose jo
1										
2										
3										
4										
5										
6										
7										
8										
9										
10										
11										
12										
13										
14										
15										
16										
17										
18										
19										
20										
21										
22										
23										
24										
25										
26										
27										
28										
29										

Forma e Raportit tre - Mujor

Emri i raportuesit:	<input type="text"/>	Data e raportit:	<input type="text"/>
Adresa postare:	<input type="text"/>	Periudha e raportimit:	<input type="text"/>
	<input type="text"/>		
Institucioni:	<input type="text"/>		
Lloji i të dhënave:	<input type="text"/>	Bashkia:	<input type="text"/>
Parësore	Dytësore		
Skuadra e Terrenit:	<input type="text"/>		
Numri në total i punonjësve:	<input type="text"/>		
Orët e vizitave në terren:	<input type="text"/>		
Orët e shërbimit jashtë orarit zyrtar: <input type="text"/>			

Përmbledhje ekzekutive:
<p>Statistika të përgjithshme bazuar mbi treguesit e Databazës së Rasteve të Fëmijëve në Situatë Rruge dhe një përmbledhje e shkurtër narrative mbi situatën e përgjithshme</p> <p>Një analizë e punës së Skuadrave të Terrenit, përfshi edhe shkallën me të cilën është zbatuar procedura dhe vështirësitë e hasura. Shpjego arsyet pse.</p>

Sfondi (një vështrim i përgjithshëm mbi kontekstin, bazuar mbi observimet dhe rastet e ndjekura nga Skuadrat e Terrenit):

Analizë e punës së ST sipas treguesve të monitorimit:

(analizë statistikore e rasteve të identifikuara për çdo tregues sipas listës së treguesve të monitorimit të përcaktuar në këtë procedurë)

Arritje/Komente:

Sfida/Komente:

Konkluzione:

Përgatitur nga:

Data: _____

_____ / _____

Nënshkrimi

Titulli

Aprovuar nga:

Data: _____

_____ / _____

Nënshkrimi

Titulli

**UDHËZUES I
PROCEDURAVE PËR
IDENTIFIKIMIN, NDIHMËN
E MENJËHERSHME DHE
REFERIMIN E FËMIJËVE
NË SITUATË RRUGE**

