

AGJENCIA SHETËRORE PËR MBROJTJEN E TË DREJTAVE TË FËMIJËVE

# RAPORTI I TË DHËNAVE VJETORE TË PUNËS SË NJËSIVE PËR MBROJTJEN E FËMIJËVE



[2015]

## Raporti i të dhënave vjetore të punës së njësive të mbrojtjes së fëmijëve

### Korrik 2016

PËRMBAJTJA	<i>faqe</i>
HYRJE.....	2
1. SITUATË E PËRGJITHSHME .....	2
2. MONITORIMI I PUNËS SË NJMF .....	4
3. RASTET E RAPORTUARA.....	4
4. IDENTIFIKIMI /REFERIMI I RASTEVE.....	7
5. MENAXHIMI I RASTEVE .....	9
6. RASTE TË MENAXHUARA SIPAS NIVELIT TË RREZIKUT .....	9
7. VIZITAT NË FAMILJE .....	10
8. RASTE TË MBYLLURA .....	11
9. PROBLEMATIKAT E RASTEVE TË MENAXHUARA .....	12
10. ABUZIMI I FËMIJËVE. ....	16
11. NDËRHYRJET, SHËRBIMET E OFRUARA PËR MBROJTJEN E FËMIJËVE .....	19
12 . FUNKSIONIMI I GRUPIT TEKNIK MULTIDISCIPLINAR (GTM).....	21
13. AKTIVITETET INFORMUESE/NDËRGJEGJËSUESE .....	22
KONKLUZIONE.....	23
REKOMANDIME .....	24

## HYRJE

Bazuar në ligjin Nr 10347 datë 4.11.2010 “Për Mbrojtjen e të Drejtave të Fëmijëve”, Agjencia Shtetërore për Mbrojtjen e të Drejtave të Fëmijëve (ASHMDF), ka përgjegjësi të monitorojë dhe të kontrollojë zbatimin e këtij ligji si dhe punën e Njësive për Mbrojtjen e Fëmijës (NJMF).

Njësitë për Mbrojtjen e Fëmijëve funksionojnë brenda strukturës administrative të bashkisë si njësi e posaçme ose si njësi e strukturave të ngarkuara me çështje sociale dhe kanë për detyrë të identifikojnë dhe menaxhojnë rastet e fëmijëve në rrezik, që ndodhen brenda zonës ku kjo njësi shtrin juridiksionin e saj.

NJMF-të raportojnë periodikisht çdo tre muaj dhe një herë në vit pranë ASHMDF. Në bazë të raportimit vjetor të NJMF-ve është hartuar raporti me të dhëna narrative dhe në shifra mbi punën dhe rastet e menaxhuara nga NJMF-të gjithë vitit 2015.

Shifrat bazohen në raportimet e 124 NJMF apo 61% e NJMF në të gjithë vendin.

**Tabela 1: Raste të ndjekura nga Njësitë për Mbrojtjen e Fëmijës për vitin 2015**

Raste Total	Raste të Reja	Raste të Mbyllura	Raste të Mbartura*
1403	738	285	380

\* ”Raste të Mbartura” është përlogaritur nga ASHMDF

Në rastet e menaxhuara rezulton se janë trajtuar fëmijë me problematika të ndryshme si: probleme ekonomike 645 raste, dhunë në familje 155 raste, trafikim 15 raste, fëmijë në situatë rruge 285 raste, aftësi e kufizuar 29 raste, braktisje shkollore 72 raste, mosregjistrim 35 raste si dhe problematika të tjera 60 raste.

Nga të gjithë fëmijët e marrë në mbrojtje nga NJMF (1403 fëmijë), vetëm 555 fëmijë apo 40 % e tyre janë raportuar si fëmijë që kanë përjetuar një nga format e abuzimit, neglizhim 352 raste, abuzim psikologjik 106 raste, abuzim fizik 71 raste dhe abuzim seksual 26 raste.

## 1. SITUATË E PËRGJITHSHME

Gjatë vitit 2015, me VKM Nr.573, datë 24.6.2015, janë miratuar Standardet të Shërbimeve të NJMF, që do të shërbejnë për të matur dhe përmirësuar cilësinë e shërbimeve për mbrojtjen e fëmijëve në bashki dhe krijojnë edhe bazën për inspektimin e tyre nga strukturat në nivel qendror.

Standardet janë mbështetur në pesë fusha specifike, por të ndërlidhura midis tyre që përfshijnë kriteret për cilësinë.

- Sigurimi i burimeve të mjaftueshme dhe i një mjedisi të përshtatshëm pune për të mundësuar që puna për mbrojtjen e fëmijëve të bëhet në mënyrë efektive, të përshtatshme dhe të sigurt.
- Zbatimi i procedurave të referimit dhe të menaxhimit të rasteve të fëmijëve në rrezik, për të siguruar mbrojtjen e fëmijës në mënyrë sistematike dhe të vazhdueshme.
- Përfshirja e fëmijës dhe familjes në mënyrë aktive dhe të plotë.
- Përdorimi i një qasjeje multidisiplinare, gjatë procesit të menaxhimit të rastit, kur i ofrohen shërbime fëmijës dhe familjes.
- Shërbim cilësor në përputhje me nevojat e fëmijës.

Bashkëpunimi institucional është rregulluar edhe në Udhëzimin katërmëntor Nr. 10 datë 25.02.2015 ‘Mënyrat, format e bashkëpunimit dhe procedurat e ndërhyrjes në ndihmë të fëmijëve në rrezik për institucionet dhe strukturat kryesore përgjegjëse për mbrojtjen e fëmijëve’, ku përcaktohet roli i çdo aktori në procesin e mbrojtjes së fëmijës si dhe udhëzimet e nevojshme në identifikimin dhe menaxhimin e rasteve të fëmijëve në rrezik.

Reforma e Shërbimeve Sociale është fokusuar në përgjigjen e nevojave të individëve në vështirësi, veçanërisht fëmijëve. Mbrojtja e të drejtave të njeriut është një pjesë e rëndësishme e procesit të njohjes së Shqipërisë si një shtet kandidat për në BE. Në prioritetin 5 të Udhërrëfyesit për Integrimin Evropian janë përcaktuar detyrimet e shtetit lidhur me fuqizimin e sistemit të mbrojtjes së fëmijëve, duke përfshirë miratimin e Protokollit për mbrojtjen e fëmijëve, pjesëmarrjen dhe buxhetimin me fokus fëmijët, koordinimin funksional të strukturave vendore.

Bazuar në ndarjen e re territoriale, sipas Ligjit Nr. 115/2014 ‘Për ndarjen administrativo-territoriale të njësive të qeverisjes vendore në Republikën e Shqipërisë’ si dhe duke marrë parasysh ndryshimet strukturore që solli përcaktimi i kufijve të rinj administrativë, funksionimi i Njësive për Mbrojtjen e Fëmijëve (NJMF) në nivel vendor, ka nevojë të rishikohet me qëllim rritjen e efektivitetit të shërbimit të ofruar nga këto njësi.

Agjencia Shtetërore për Mbrojtjen e të Drejtave të Fëmijëve gjatë periudhës 4 Korrik 2016 – 18 Korrik 2016, mbledhi informacion me anë të kontaktit me telefon nga 61 bashkitë e vendit, mbi funksionimin e Njësive për Mbrojtjen e Fëmijëve në Bashkitë dhe Njësitë Administrative të vendit. Nga informacioni i mbledhur rezultoi se në të gjithë vendin funksionojnë 91 Njësi për Mbrojtjen e të Drejtave të Fëmijëve. 46 prej tyre funksionojnë vetëm si NJMF (24 janë vetëm për Tiranën) dhe 45 prej tyre kanë funksione si përgjegjës së ndihmës ekonomike, barazisë gjinore, mbrojtjes së personave me aftësi të kufizuara, por ndërmjet tyre kryejnë dhe funksionin e Njësive për Mbrojtjen e Fëmijëve.

Theksojmë se informacioni i mësipërm është marrë vetëm nga komunikimi me anë të telefonit dhe duhet përdorur me kujdes deri në verifikimin e plotë të tyre. Ne jemi në proces të mbledhjes së urdhrave të

ngritjes dhe funksionimit të Njësive për Mbrojtjen e Fëmijëve nga 61 bashkitë dhe njësitë administrative përkatëse.<sup>1</sup>

Në kuadër të ndryshimeve që do të sjellin dy reformat e sipërpërmendura, MMSR në bashkëpunim me ASHMDF, kanë filluar hartimin e ndryshimeve ligjore të Ligjit Nr 10 347 "Për mbrojtjen e të drejtave të fëmijëve". Ato kanë për qëllim përmirësimin e zbatueshmërisë së të drejtave të fëmijëve, koordinimin ndërmjet aktorëve, për të rritur efikasitetin e mekanizmave dhe ndërhyrjeve, për të mbrojtur fëmijët në nevojë për mbrojtje nga abuzimi, shfrytëzimi dhe neglizhimi.

Pas zgjedhjeve të reja lokale, ndonëse jo në shumë njësi vendore, kanë filluar tashmë lëvizjet e stafeve të NJMF. Në janar, pas vendosjes së strukturave të reja të bashkive, në disa njësi administrative filloi të diskutohej heqja e pozicionit/përgjegjësisë së NJMF-së, pasi sipas interpretimit të tyre të legjislacionit, ky funksion i përkiste vetëm bashkive të reja dhe jo njësi administrative. Gjatë punës së NJMF, mbetet problem mbështetja financiare nga buxheti i njësi vendore për trajtimin e rasteve të fëmijëve në rrezik dhe mbështetja logjistike për realizimin e vizitave në familje apo ndjekjen e rasteve.

## 2. MONITORIMI I PUNËS SË NJMF

Bazuar në ligjin Nr 10347 datë 4.11.2010 "Për Mbrojtjen e të Drejtave të Fëmijëve", Agjencia Shtetërore për Mbrojtjen e të Drejtave të Fëmijëve (ASHMDF), ka përgjegjësi të monitorojë dhe të kontrollojë zbatimin e këtij ligji si dhe punën e Njësive për Mbrojtjen e Fëmijës (NJMF). Në fund të dhjetor 2015, ASHMDF ka kërkuar informacion vjetor mbi punën dhe rastet e menaxhuara nga NJMF gjatë gjithë vitit.

Formulari i raportimit ka ndryshuar,<sup>2</sup> duke përfshirë në kërkesën për raportim edhe të dhëna të reja statistikore mbi llojet e abuzimit dhe problematikat e fëmijëve të marrë në mbrojtje, si edhe informacion cilësor mbi rastet e reja dhe mënyrën e menaxhimit të tyre.

## 3. RASTET E RAPORTUARA

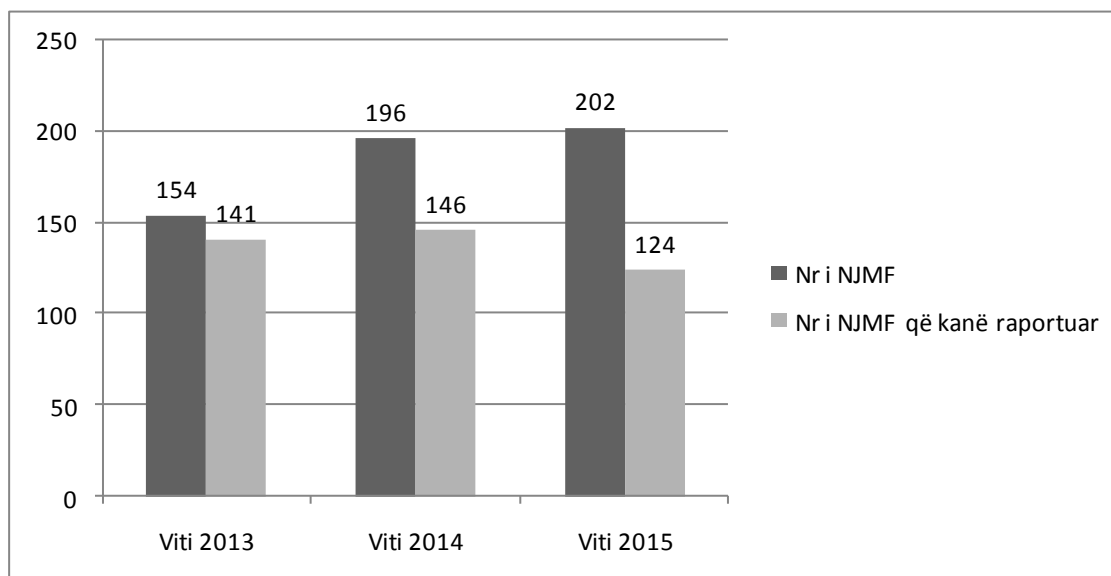
Në përgjigje të kërkesës për informacion periodik, kanë raportuar 124 NJMF apo 61% e tyre.<sup>3</sup>

<sup>1</sup> Për më tepër informacion në adresën zyrtare *femijet.gov.al* gjeni një listë të përditësuar të Njësive për Mbrojtjen e të Drejtave të Fëmijëve në 61 bashkitë, së bashku me personat përgjegjës dhe numrat e kontaktit.

<sup>2</sup> Aneks 1 Formulari i raportimit periodik të NJMF-ve

<sup>3</sup> Aneks 2 Lista e NJMF që kanë raportuar për vitin 2015

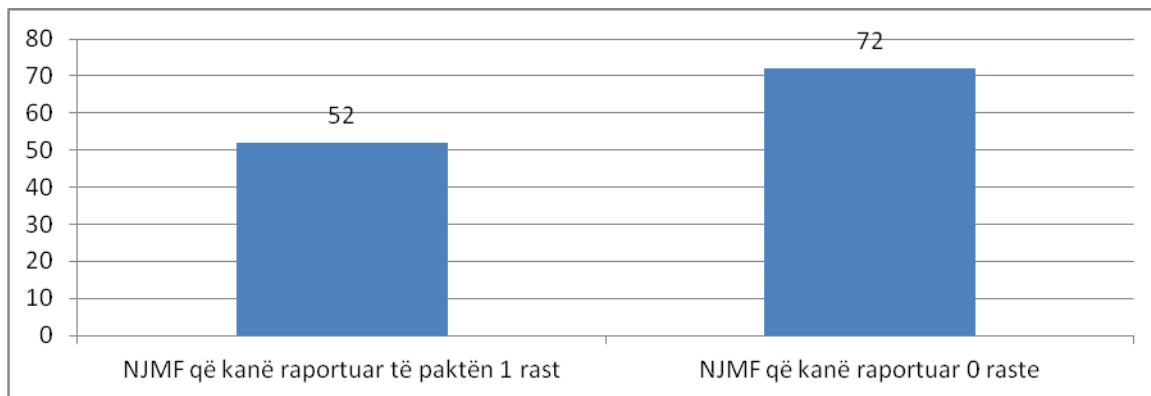
Tabela 2: Situata e Raportimit të NJMF në vite



Në fund të vitit 2015 ka pasur rënie në numrin e raportimeve të NJMF, në krahasim me vitet e mëparshme. Gjatë këtij viti filloi implementimi i dy reformave të rëndësishme, Reforma Administrative-Territoriale dhe Reforma e Shërbimeve Sociale, të cilat kanë prekur strukturat organizative dhe institucionale të njësive vendore, duke përfshirë këtu edhe NJMF. Gjatë periudhës së raportimit rezultoi se disa NJMF ishin larguar nga puna apo ishin në pritje të zëvendësimit nga persona të tjera. Për këtë arsye, në raportimin vjetor të NJMF, pati ulje në numrin dhe cilësinë e raportimeve.

Nga totali i NJMF që kanë raportuar, 72 NJMF ose 58 % e tyre, kanë raportuar se nuk kanë ndjekur asnjë rast për vitin 2015. 52 NJMF që kanë raportuar ndjekjen e më shumë se 1 rasti, janë kryesisht NJMF e qyteteve kryesore të bashkive. NJMF e njësive administrative, që janë në zona rurale, në të shumtën e rasteve janë administratorë socialë. Në raportimet e tyre i referohen problematikave që kanë fëmijët në skemën e ndihmës ekonomike dhe nuk e zgjerojnë fushën e monitorimit të tyre në fëmijët e komunitetit në tërësi.

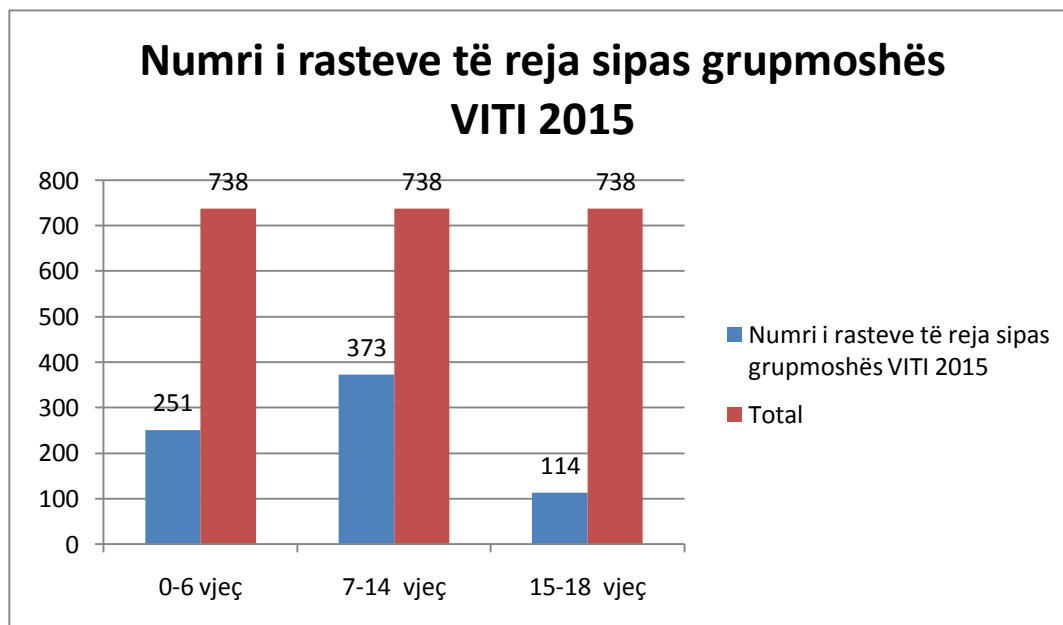
**Tabela 3 Numri i NJMF sipas numrit të rasteve të raportuara**



Gjatë vitit 2015, NJMF kanë menaxhuar një numër total prej **1403 raste të fëmijëve në rrezik**, të identifikuar nga NJMF dhe aktorë të tjerë. Nga këto, janë të identifikuar **738 raste të reja**, rreth gjysma e rasteve të menaxhuara në total gjatë gjithë vitit. Në rastet e reja të identifikuara, 394 ishin femra dhe 344 meshkuj. Pjesa tjetër, janë raste të mbartura nga vitet e mëparshme.

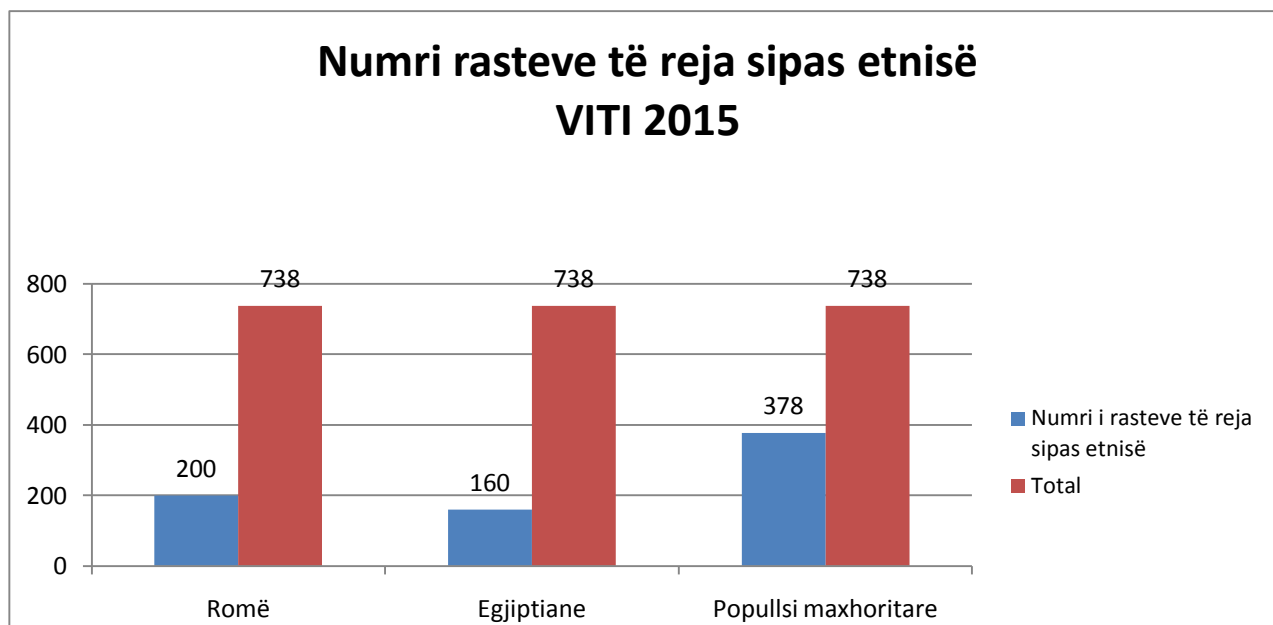
Numri më i madh i fëmijëve të rinj të identifikuar në nevojë për mbrojtje, i përket fëmijëve të grupmoshës 7-14 vjeç, rreth 373 raste të reja për vitin 2015.

**Tabela 4: Numri i rasteve të reja sipas grupmoshës**



Afërsisht gjysma e rasteve të reja të identifikuar janë fëmijë nga komunitetet rom dhe egjiptian. 200 fëmijë në rrezik janë identifikuar në komunitetin rom dhe 160 në komunitetin egjiptian.

**Tabela 5: Numri i rasteve të reja sipas etnisë**



#### 4. IDENTIFIKIMI /REFERIMI I RASTEVE

Bazuar në kërkesat e formularit të ri, për herë të parë është mbledhur informacion me qëllim identifikimin e aktorëve më aktivë në referimin e rasteve të dhunës ndaj fëmijëve si dhe në bashkëpunimin me NJMF. Rastet janë identifikuar nga aktorë të ndryshëm në nivel vendor. Numri më i madh i rasteve është identifikuar nga vetë NJMF, 168 raste, por edhe institucionet arsimore kanë luajtur një rol të rëndësishëm në identifikim (106 raste).

Ndonëse me shifra të vogla (4 raste), fëmijët vetë kanë referuar dhunën pranë strukturave përgjegjëse. Prindërit kanë raportuar 73 raste dhe OJF kanë referuar 71 raste.

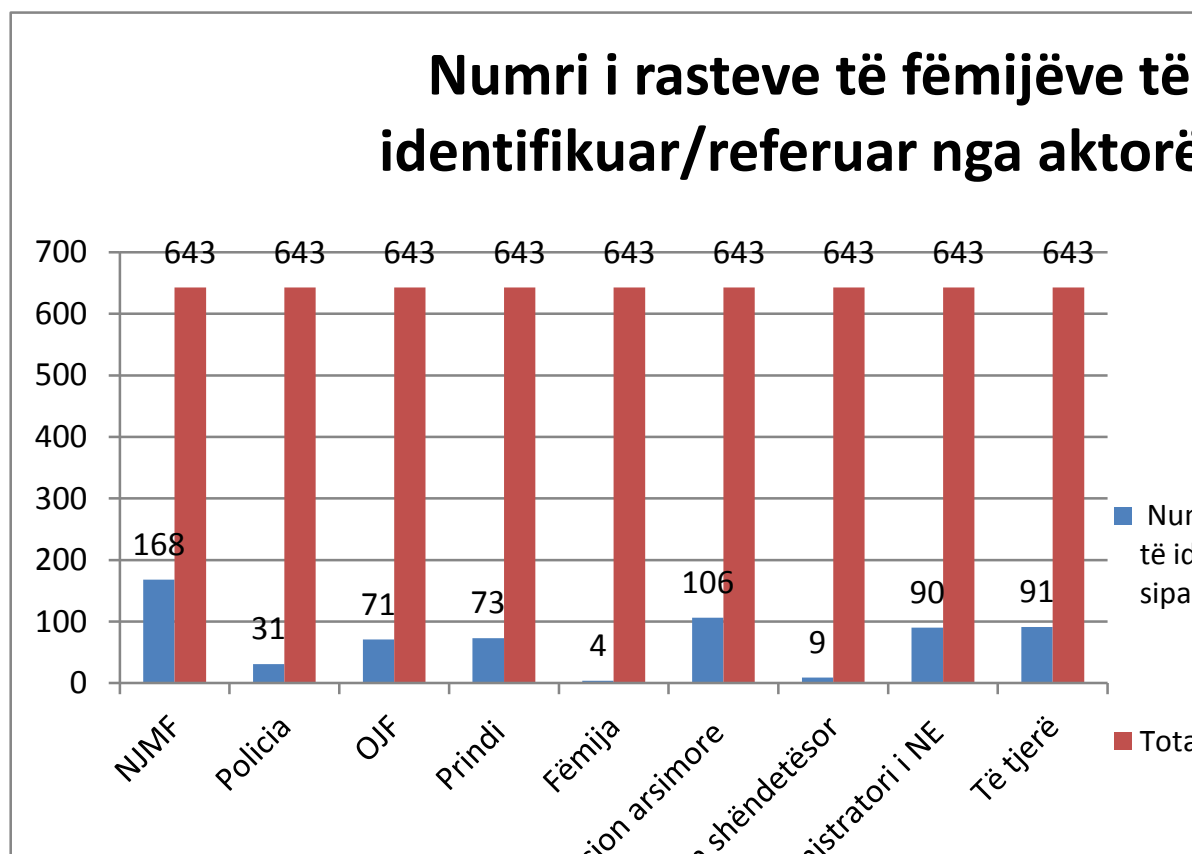
Numri më i vogël i referimeve është bërë nga institucionet shëndetësore, ndonëse një numër i madh i rasteve të abuzimit paraqitet pranë këtyre institucioneve për të marrë ndihmën e parë.

Bashkëpunimi ndërmjet NJMF dhe personelit shëndetësor nuk është i konsoliduar, ndonëse është përcaktuar edhe në Udhëzimin 4 Ministror Nr. 10 datë 25.2.2015 “Për mënyrat, format e bashkëpunimit dhe procedurat e ndërhyrjes në ndihmë të fëmijëve në rrezik për institucionet dhe strukturat kryesore përgjegjëse për mbrojtjen e fëmijës”.



272 raste të identifikuar janë dërguar për ndjekje nga NJMF në struktura të tjera. Pas referimit në institucionet përgjegjëse, për raste të tilla nuk ka qenë e nevojshme ndjekja nga NJMF.

**Tabela 6: Numri i rasteve të fëmijëve të identifikuar/referuar sipas aktorëve**



\* Totali 643 raste, është i ndryshëm nga totali i rasteve të reja të menaxhuara për 2015 (738 raste), pasi mungojnë të dhënat nga NJMF-të e bashkive Berat, Pogradec, Njësia bashkiake Nr 9 Tirane..

Përveç rasteve të referuara nga institucionet, një kontribut të rëndësishëm kanë dhënë edhe raportimet nga mediat, qytetarët, skuadrat e terrenit për fëmijët në situatë rruge dhe NJMF e njësive të tjera, duke shënuar një numër prej 90 rastesh të referuara. Në grafikun më sipër, këto raportime janë paraqitur në kategorinë “Të tjerë”.

Mediat kanë pasur rol të rëndësishëm në identifikimin e rasteve të abuzimit të fëmijëve, duke ndihmuar NJMF dhe institucionet e tjera në veprimet e tyre për mbrojtjen e fëmijëve. Megjithatë janë vënë re edhe disa problematika në lidhje me ruajtjen e konfidencialitetit të fëmijës gjatë raportimeve të mediave. Shpesh mediat kanë përmendur detaje nga jeta private, banesa, emri i fëmijës dhe /ose prindërve, foto,

intervistime të të afërmeve duke bërë lehtësisht të identifikueshëm fëmijën, duke shkelur të drejtën e tyre për privatësi, dhe duke penguar rehabilitimin e fëmijëve viktime.

## 5. MENAXHIMI I RASTEVE

NJMF që ushtrojnë funksionin në qytetin kryesor të bashkisë, në përgjithësi janë të përkushtuara dhe kanë trajtuar një numër të konsiderueshëm rastesh, por kjo situatë nuk është e njëjtë për NJMF në zonat rurale apo njësi të vogla administrative.

Ngarkesa e punës së NJMF ndryshon në bashki të ndryshme të vendit. Në bashkitë e mëdha ku popullsia shkon rreth 70 000 – 100 000 banorë, kryesisht bashkitë Elbasan, Fier, Vlorë, Sarandë, NJMF kanë menaxhuar rreth 70 – 135 raste secila. Kjo është ngarkesë e madhe pune duke marrë parasysh se njësitë janë të përbëra nga një punonjës i vetëm dhe shpesh kanë mungesa në . buxhet dhe në mjetet e logjistikës.

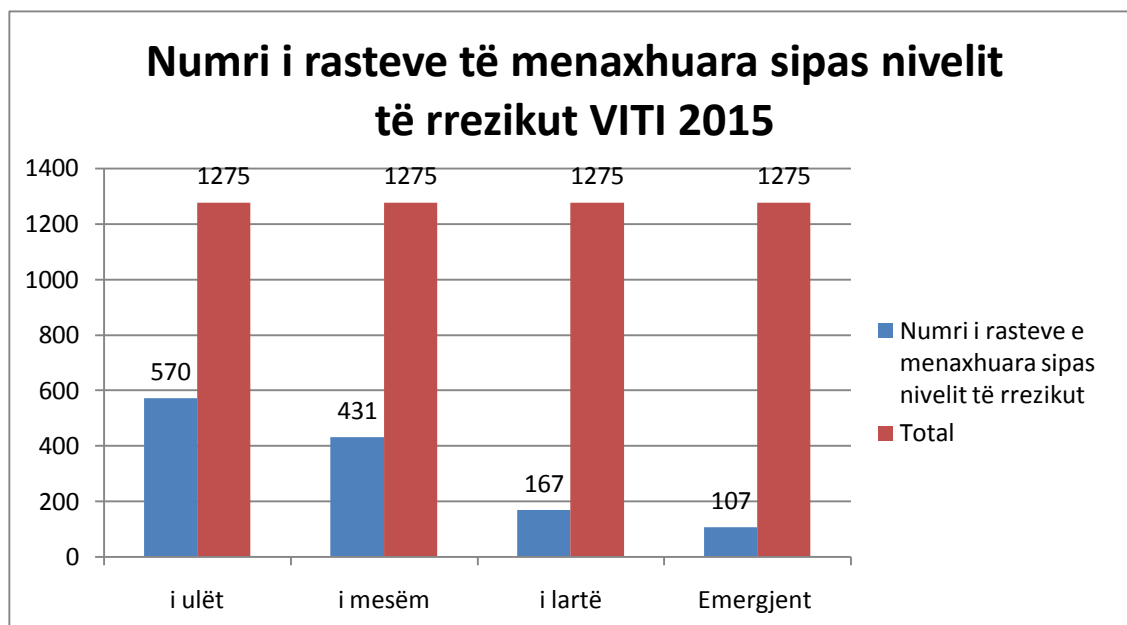
Sipas raportimeve, ndryshe nga trendi i përgjithshëm, ka disa NJMF në bashki me popullsi të vogël që kanë raportuar një numër të madh rastesh në menaxhim. NJMF në bashkitë Cërrik e Kuçovë, kanë , menaxhuar respektivisht 114 dhe 98 raste. Në këto bashki, fëmijët e marrë në mbrojtje, vijnë kryesisht nga familje të varfra, të cilët janë mbështetur me libra, pajisje shkollore dhe paketa ushqimore. Në këto raste NJMF kanë pasur mbështetje me logjistikë dhe materiale nga OJF aktive në zonat përkatëse.

Numër të madh të rasteve të menaxhuara kanë paraqitur edhe NJMF e Njësive Administrative në Tiranë Nr 5, 6 dhe 7, respektivisht me 103, 85 dhe 69 raste.

## 6. RASTE TË MENAXHUARA SIPAS NIVELIT TË RREZIKUT

Sipas raportimeve, numri më i madh i rasteve të trajtuara kanë qenë raste me rrezikshmëri të ulët, 570 dhe me rrezikshmëri të mesme, 431 raste. NJMF kanë menaxhuar 167 raste me rrezikshmëri të lartë, ndërsa rastet emergjente të trajtuara janë 110 raste ose 8% e rasteve në total

Tabela 9: Numri i rasteve të menaxhuara sipas nivelit të rrezikut



\*Totali 1275 raste, është i ndryshëm nga totali i rasteve të menaxhuara për 2015 (1403 raste), pasi në të dhënat për nivelin e rrezikut mungojnë të dhënat nga NJMF-të e bashkive Berat, Pogradec, Njësia bashkiake Nr 9 Tirane..

Mënyra e vlerësimit të nivelit të rrezikut nga NJMF, nuk është shumë e qartë. Bazuar në komunikimet me NJMF, me qëllim ofrimin e mbështetjes teknike që ASHMDF ofron gjatë procesit të menaxhimit të rasteve, është konstatuar se shpesh NJMF bazohen në perceptimin e tyre mbi nivelin e rrezikut të rastit dhe rrallë herë bazohen në kriteret e përcaktuara në legjislacion. Kjo tregon nevojën për trajnim dhe ngritje të kapaciteteve të NJMF-ve me qëllim sigurimin e zbatimit të legjislacionit me korrektësi.

## 7. VIZITAT NË FAMILJE

Gjatë vitit 2015, NJMF kanë realizuar 1955 vizita në familje, për 1403 raste të menaxhuara. Vizitat janë realizuar me qëllim identifikimin e rasteve të reja, vlerësimin e fëmijës, familjes dhe monitorimin e rasteve në ndjekje.

Periodiciteti i vizitave në familje ka qenë i ndryshëm, në varësi të nivelit të rrezikut që paraqet rasti. Për rastet emergjente vizitat mund të kenë qenë të përditshme e më pas periodiciteti ka rënë në varësi të nivelit të rrezikut.

Disa NJMF, nga zonat rurale, kanë një numër të lartë vizitash në familje në krahasim me numrin e ulët të fëmijëve që kanë në menaxhim. Zakonisht këto NJMF janë edhe administratorë të NE dhe ka gjasa që

të kenë raportuar numrin e vizitave të organizuara në familjet me NE, si vizita me qëllim identifikimin e fëmijëve.

Disa NJMF në bashkitë e mëdha, kanë raportuar numër të vogël të vizitave në familje, në krahasim me numrin e madh të rasteve që kanë në menaxhim. Nga diskutimet me to ka rezultuar se për arsye të mungesës së logjistikës dhe mjeteve të transportit i kanë kufizuar vizitat në familje për ndjekjen e rasteve emergjente. Kjo praktikë pune nuk është në përputhje me legjislacionin, por sjell në vëmendje shqetësimin për sigurimin e mjeteve të logjistikës për NJMF, sidomos tani që ato ushtojnë funksionet në njësi më të gjëra administrative. Për arsye të sigurisë dhe etikës, vizitat në familje realizohen kryesisht bashkë me administratorin shoqëror apo policinë, pasi NJMF kanë ngritur shqetësimin e përballjes me familje që nuk janë bashkëpunuese.

Monitorimi në vazhdimësi i rasteve, nëpërmjet vizitave në familje, është një hap i domosdoshëm për të siguruar se fëmijët dhe/ose familja po marrin shërbimin e nevojshëm të planifikuar në Planin Individual të Fëmijës dhe ndërhyrja e planifikuar ka ndikuar në uljen e nivelit të rrezikut për fëmijën dhe familjen. Sipas raportimeve, por edhe bazuar në komunikimin e përditshëm me NJMF, punonjësit janë shprehur se e kanë të vështirë të ndjekin rastet dhe të kryejnë vizita në familje, kur nuk kanë asnjë mjet transporti në dispozicion. NJMF janë përpjekur për të bashkëpunuar me OJF-të dhe institucione të tjera, për të ndarë transportin, por kjo nuk është gjithmonë e mundur. Krijimi i bashkive të reja, me shtrirje më të madhe në territor, e ka vështirësuar punën NJMF-ve për monitorimin e rasteve.

## 8. RASTE TË MBYLLURA

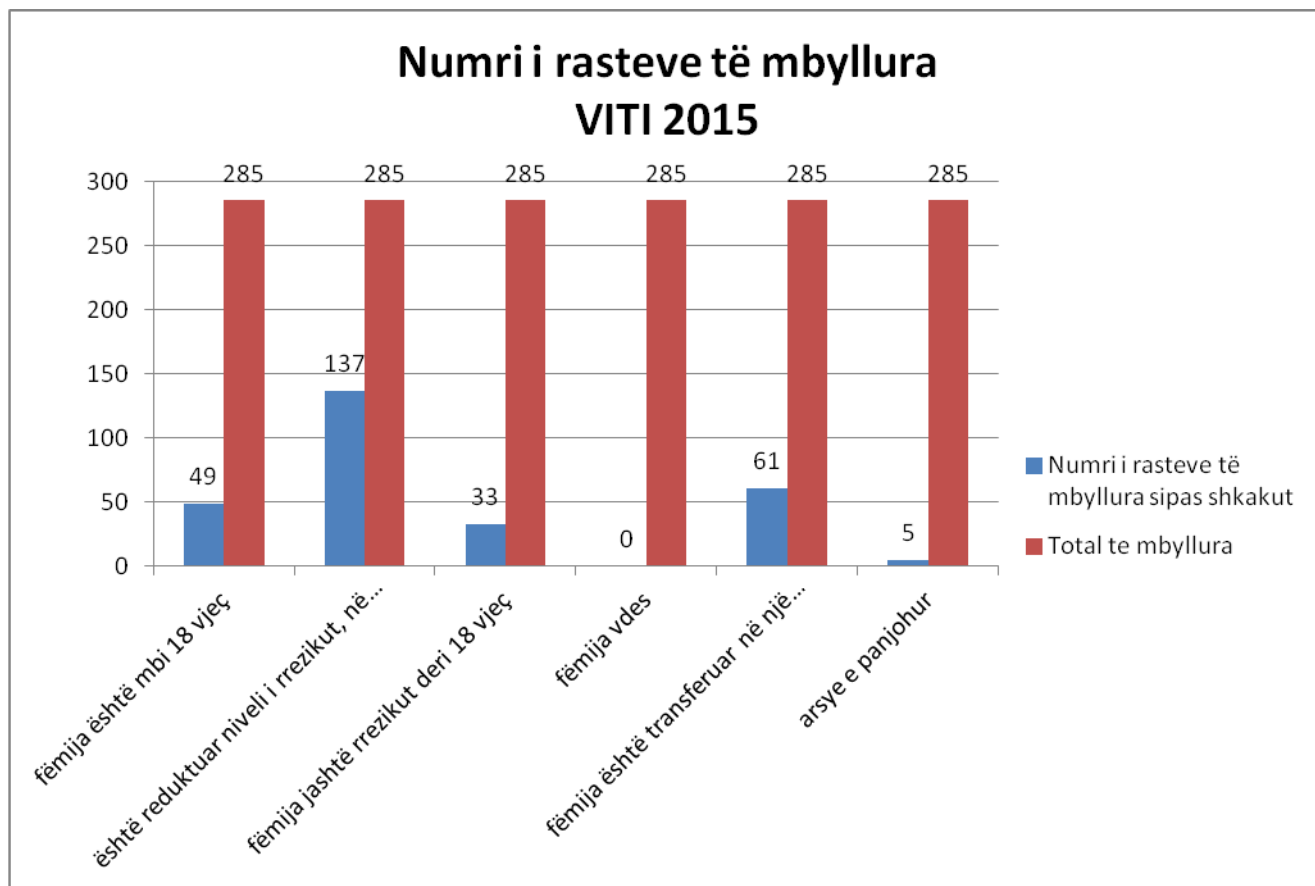
Gjatë vitit 2015, janë mbyllur 285 raste, që shënon një rritje të vogël në krahasim me vitin 2014 (277 raste të mbyllura). Numri i rasteve të reja të identifikuara është më i madh se rastet e mbyllura. Kjo nënkupton se një numër i madh rastesh, mbarten në vitin në vazhdim.

Sipas përcaktimeve në Udhëzimin 4 ministror Nr 10 datë 25.2.2015, NJMF mbyll rastin kur:

- fëmija është mbi 18 vjeç;
- ndërhyrjet e ndërmarra e kanë reduktuar nivelin e rrezikut, në rrezik të ulët ose mungesë rreziku;
- fëmija nuk gjendet më në atë situatë dhe kur nuk paraqiten rrethana që fëmija të kthehet në atë situatë rreziku përpara se të mbushë 18 vjeç;
- fëmija vdes;
- fëmija transferohet në një zonë tjetër dhe rasti transferohet për ndjekje tek një NJMF tjetër.

60 % e rasteve të mbyllura janë mbyllur për arsye të uljes apo mungesës së rrezikut për fëmijën. Pjesa tjetër e rasteve është mbyllur për arsye të arritjes së moshës madhore apo transferimit në një vendbanim tjetër.

Tabela 8. Numri i rasteve të mbyllura, sipas shkakut, viti 2015



Për procesin e mbylljes së rastit, kur rasti nuk konsiderohet në rrezik, shumica e NJMF e marrin këtë vendim në konsultim me eprorin e tyre dhe aktorët të tjerë që e njohin rastin. Megjithatë duket se në përgjithësi aktorët vendorë dhe drejtuesit e NJMF mbështesin punën e NJMF dhe ndjekin propozimet e saj për mbylljen e rasteve. Nga monitorimi në terren i punës së NJMF, që ASHMDF realizoi në 2014, rezulton se në përgjithësi NJMF i mbajnë dosjet e hapura dhe procesin e mbylljes së dosjes e shtyjnë në kohë.

## 9. PROBLEMATIKAT E RASTEVE TË MENAXHUARA

Sipas raportimeve të NJMF-ve, qasja për mbrojtjen e fëmijëve ka qenë ndërsektorale dhe me dy drejtime kryesore: parandalimin e abuzimit të fëmijës si dhe sigurimin e mbrojtjes së tyre nëse abuzimi ka ndodhur. Problematikat e fëmijëve të trajtuar kanë qenë të ndryshme.

Në totalin e rasteve të menaxhuara rezulton se ka pasur problematikash: dhunë në familje, trafikim, fëmijë në situatë rruge, të cilat qartazi tregojnë se fëmijët kanë pësuar një ose më shumë forma të

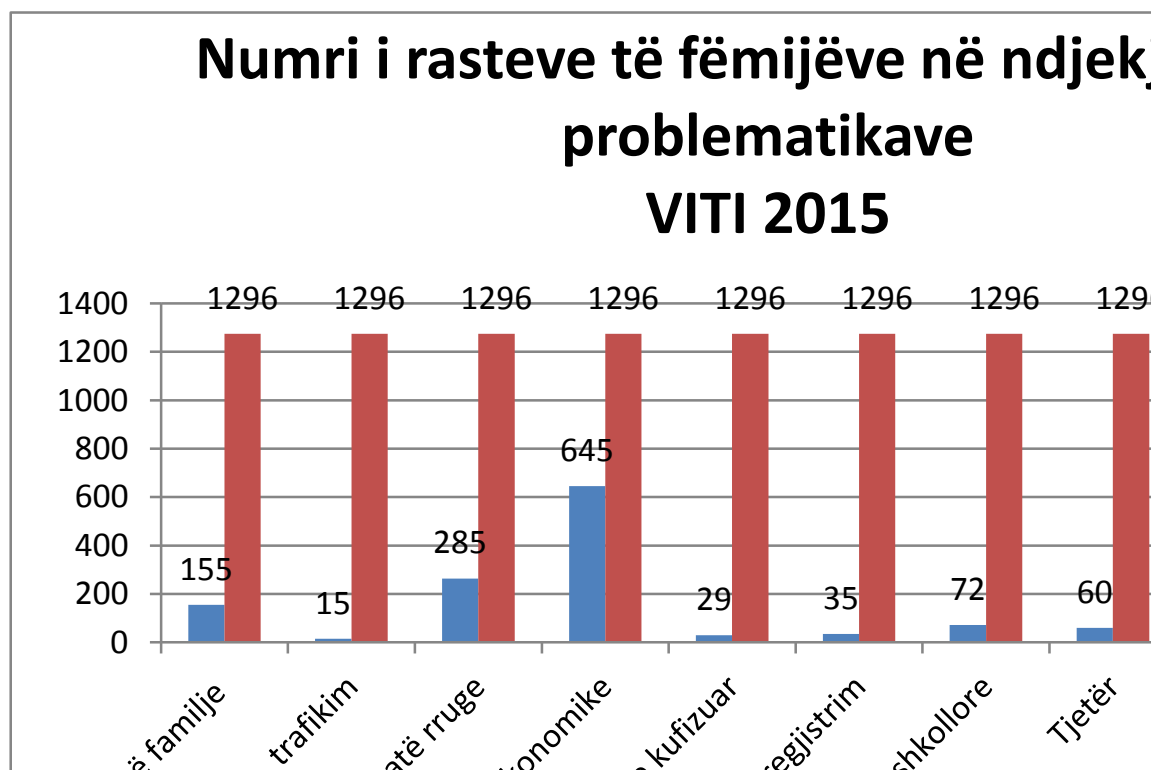
abuzimit dhe NJMF-të në bashkëpunim me aktorët e tjerë kanë siguruar shërbimet, ndërhyrjet e nevojshme për mbrojtjen e fëmijëve.

Nga të gjithë fëmijët e marrë në mbrojtje nga NJMF (1403 fëmijë), vetëm 555 fëmijë apo 40 % e tyre janë raportuar si fëmijë që kanë përjetuar një nga format e abuzimit (psikologjik, fizik, seksual apo ngelizhim). Pjesa tjetër janë fëmijë që u janë cënuar të drejtat dhe mund të jenë në rrezik për abuzim në të ardhmen.

Ka një sërë faktorësh të lidhur më kontekstin social në të cilin ndodhet një fëmijë dhe/ose familja e tij, të cilët kur janë të pranishëm e vendosin fëmijën në një situatë rreziku potencial. Faktorë të tillë kanë të bëjnë me dizavantazhin social të fëmijës dhe familjes, që shpesh rezultojnë në barriera sociale që pengojnë aksesin e fëmijës në të drejtat bazë, si e drejta për identitet, e drejta për arsim, e drejta për kujdes shëndetësor, etj..

Siç duket nga grafiku, NJMF-të kanë trajtuar raste të fëmijëve që jetojnë në familje me probleme ekonomike, fëmijë me aftësi të kufizuara, fëmijë që kanë braktisur shkollën apo të paregjistruar, për të cilët ndërhyrja e NJMF-ve dhe aktorëve të tjerë ka shërbyer për të parandaluar rrezikun e abuzimit që mund të prekë fëmijën në të ardhmen.

**Tabela 11: Numri i rasteve të fëmijëve në ndjekje, sipas problematikave**



\* Totali 1296 raste, është i ndryshëm nga totali i rasteve të menaxhuara për 2015 (1403 raste), pasi në të dhënat për nivelin e rrezikut mungojnë të dhënat nga NJMF-të e bashkive Berat, Pogradec,

Rastet më të shumta të fëmijëve të marrë në mbrojtje nga NJMF i përkasin fëmijëve që jetojnë në familje me probleme ekonomike. Vlen të theksohet se “Varfëria” apo “Problemet ekonomike në familje” në vetvete, nuk janë kritere të mjaftueshme që NJMF-të të hapin procesin e menaxhimit të rasteve. Por nëse fëmijët që jetojnë në kushte të tilla, përjetojnë mohim apo mungesë në akses të të drejtave themelore, atëherë ata merren në mbrojtje nga NJMF. 645 raste të tilla janë menaxhuar për vitin 2015. Në kuadër të ndërhyrjeve parandaluese për mbrojtjen e fëmijëve të varfër, NJMF kanë ofruar shërbim dhe mbështetje, kryesisht për të siguruar ndjekjen e arsimit të tyre.

285 fëmijë në situatë rruge janë marrë në mbrojtje nga NJMF në të gjithë vendin, pa përfshirë të dhënat e NJMF të bashkive Berat, Pogradec. Në zbatim të Marrëveshjes Ndërministrrore midis MMRS, MPB, dhe MAS “Për identifikimin dhe mbrojtjen e fëmijëve në situatë rruge” (firmosur në 12 qershor 2015) u hartua Plani i Kombëtar i Veprimit për Identifikimin dhe Mbrojtjen e Fëmijëve në Situatë Rruge.

Me fillimin e zbatimit të Planit, NJMF në bashkitë Durrës, Fier, Elbasan (Tirana kishte filluar që në 2014) në bashkëpunim me aktorët vendorë filluan punën me fëmijët në situatë rruge. Menaxhimi i rasteve të fëmijëve në situatë rruge është raportuar edhe nga NJMF të tjera në vend bashkitë ngritën 21 skuadra terreni për identifikimin e fëmijëve në situatë rruge. Deri në dhjetor 2015 20 persona janë raportuar dhe janë në ndjekje penale për shfrytëzimin ekonomik të miturve, që nga fillimi i zbatimit të Planit të Veprimit për Fëmijët në Situatë Rruge. Anëtarët e familjeve janë referuar në shkolla profesionale dhe zyrat e punësimit. 78 persona janë të punësuar si rezultat i bashkëpunimit me biznese të ndryshme. Në periudhën Korrik – Shtator, NJMF u përfshinë në procesin e bashkëpunimit me DAR, shkollat përkatëse dhe komunitetin për identifikimin e fëmijëve të paregjistruar në shkollë, çerdhe, kopsht për vitin shkollor 2015-2016. U realizua regjistrimi i 120 fëmijëve në institucionet e arsimit.

Sipas raportimeve, 45 profesionistë në Tiranë dhe 62 profesionistë në rrethe të ndryshme janë trajnuar për procedurat e punës me fëmijët në situatë rruge. Në Nëntor 2015 janë trajnuar 115 inspektorë, policë të komisarivateve të qarkut Tiranë, specialistë nga salla operative nr 129.

NJMF i kanë kushtuar fokus të veçantë edhe punës me fëmijët me aftësi të kufizuar apo probleme të shëndetit mendor. Ajo që bie në sy gjatë raportimit është se ndryshe nga raportimet e mëparshme, puna e NJMF nuk është fokusuar vetëm në sigurimin e pagesës së paaftësisë, por gjithashtu edhe në sigurimin e aksesit në shërbime dhe ndjekjen e arsimit të detyrueshëm për këta fëmijë. Janë trajtuar 29 raste të tilla.

*Vajzë adoleshente paraplegjike, jeton në fshat. Duke qenë se vajza në Qershor 2014 mbaroi klasën e nëntë me rezultate të mira në mësim, dëshironte të vazhdonte shkollën e mesme. NJMF ka kryer regjistrimin e vajzës në shkollë dhe ka lobuar për krijimin e një dhome të veçantë në konviktin e shkollës si dhe për plotësimin e lehtësirave infrastrukturore për mos të patur barriera që do të mund të pengonin mirëqenien dhe arsimimin e fëmijës. **Vlorë***

*Fëmijë me prapambetje mendore. Rasti është referuar nga media. Familja ndodhet në skemën e NE. Familja akuzonte kopshtin e fëmijës për dhunë. NJMF ka ndjekur rastin dhe ka ndërhyrë menjehere. Akuza për dhunë ka rezultuar e pabazuar. Në bashkëpunim me ASHMDF është ofruar mbështetje psikologjike për rastin. Fëmija filloi të marrë terapi zhvillimi dhe trajtohet nga një logopediste. Fëmija frekuenton kopshtin e qytetit dhe ka ecuri normale. **Sarandë***

Në fillim të vitit shkollor, NJMF kanë identifikuar fëmijët e familjeve në nevojë të cilët e kishin të pamundur blerjen e librave. Fëmijët dhe familjet janë mbështetur sipas nevojave për të siguruar mosbraktisjen e shkollës nga fëmijët.

*30 raste të fëmijëve të cilët rrezikonin braktisjen shkollore. Familjet e tyre nuk kishin mundësi të blinin librat për fëmijët e tyre. Pas takimeve me familjarët e konsultimeve me drejtoritë e shkollave, fëmijët u mbështetën me libra nga organizata ARSIS. Çdo muaj, familjeve i janë ofruar paketa ushqimore. NJMF po monitoron ecurinë në shkollë të rasteve. **Cërrik***

NJMF kanë ndërhyrë edhe për trajtimin e rasteve të fëmijëve me probleme të sjelljes. Gama e vështirësive të rasteve ndryshon shumë, nga rastet e thjeshta për të cilat është e nevojshme vetëm këshillim i familjes dhe fëmijës deri në raste të vështira e sfiduese,

*Vajzë 16 vjeç. Familja e saj jeton në kushte të vështira ekonomike. Para një viti familjarët e vajzës janë larguar nga Shqipëria në kërkim të azilit në Gjermani. Gjatë kësaj kohe vajza është njohur me një djalë, prej të cilit u verifikua se priste një fëmijë. I ati i vajzës pasi ka mësuar për shtatzaninë e saj, e ka braktisur atë duke mos u interesuar me asnjëherë për të dhe fëmijën. Vajza lindi fëmijën në shkurt të këtij viti, pa pasur afër asnjë nga familjarët dhe të afërmit. E kanë ndihmuar komshinjtë për të kaluar këtë situatë të vështirë. Pas vlerësimit të rastit dhe mbledhjes së GTM, është punuar për sistemin e fëmijës në një çerdhe, dhënie e NE, si dhe angazhimi i vajzës në ndonjë punë në përshtatje me moshën e saj të mitur. **Durrës***

*2 motra, 18 dhe 14 vjeç. Rasti është bere mediatik për shkak të ngjarjes së rende që ka tronditur familjen dhe komunitetin. Vajzat pasi helmojnë prindërit me ilaçe gjumi, arratisen duke i vënë flaken shtëpisë. Pas denoncimit në polici dhe hetimeve vajzat lokalizohen dhe kthehen në Durrës. Të trembura nga reagimi prindërvë dhe pasojat ligjore, vajzat kërkojnë Urdhër Mbrojtje dhe sistemohen në një qendër. Anëtarët e familjes nuk kanë komunikim të shëndetshëm ndërmjet tyre, njëra nga vajzat pohon*



*se nuk ka biseduar dhe nuk është afruar asnjehere me nënën, si dhe pohon dhunë fizike dhe psikologjike nga babai. Pas vlerësimit të rastit dhe takimit të GTM u ndërhy në familje përmes seancave të këshillimit individuale dhe në grup, që pas rikthimit të vajzave në shtëpi situata të mos degradonte përsëri. Zyrat e punës ndërmjetësuan punësimin e prindërve si dhe sistemimin në kurs profesional për vajzat. **Durrës***

## 10. ABUZIMI I FËMIJËVE

Abuzimi i fëmijëve përkufizohet si:

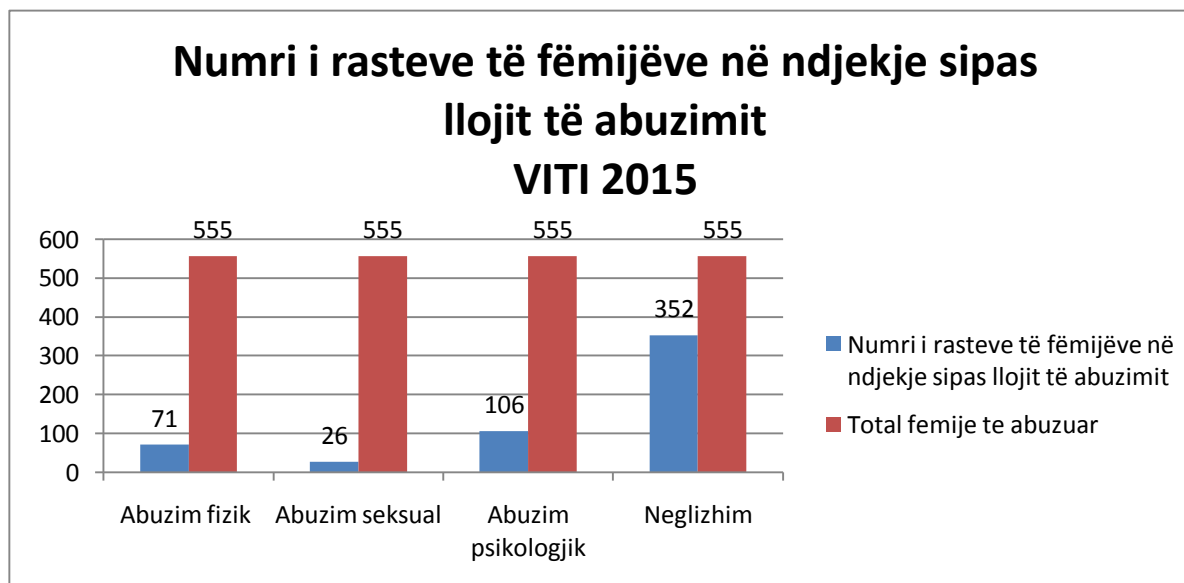
“Abuzimi apo keqtrajtimi i fëmijëve përfshin të gjitha format e keqtrajtimit fizik dhe/ose emocional, abuzimin seksual, lënien pas dore apo trajtimin neglizhues, shfrytëzimin e fëmijës për qëllime përfitimi apo çdo lloj tjetër që shkakton dëmtim aktual apo të mundshëm të shëndetit, mbijetesës, zhvillimit apo dinjitetit në kontekstin e një marrëdhënie përgjegjësie, besimi apo pushteti.” (OBSH, 1999)

Dallohen katër forma të keqtrajtimit të fëmijëve:

- Abuzimi fizik;
- Abuzimi seksual;
- Abuzimi psikologjik;
- Neglizhimi

Nga raportimi për rastet e ndjekura nga NJMF rezultojnë se 555 fëmijë kanë pësuar të paktën një nga llojet e abuzimit, ndër 1403 fëmijë të trajtuar nga NJMF gjatë 2015.

**Tabela 10: Numri i rasteve të fëmijëve në ndjekje sipas llojit të abuzimit**



\* Në këto të dhëna mungojnë të dhënat nga NJMF e bashkive Berat, Pogradec, Njësia bashkiake Nr 9 Tirane

### ***Neglizhimi***

Mungesa kronike dhe serioze e kujdesit dhe vëmendjes, me ose pa qëllim, nga prindërit/kujdestarët ndaj nevojave të fëmijës për strehë, siguri, mbikëqyrje, ushqim, shëndet dhe arsim, që sjell dëmtim fizik dhe/apo emocional të fëmijës quhet neglizhim

Bazuar në të dhënat e NJMF, numri më i madh rasteve të menaxhuara janë raste të ***neglizhimit të fëmijëve*** nga prindërit e tyre, **rreth 352 fëmijë ose rreth 63 %** e rasteve të trajtuara. Më së shumti këto raste janë identifikuar në bashkitë Elbasan, Shkodër, Kuçovë dhe pothuajse në të gjitha njësitë bashkikake të qytetit të Tiranës.

Shumica e rasteve kanë ndodhur në familje më probleme të theksuara ekonomike, ku prindërit, të pafuqishëm për tu kujdesur për fëmijët e tyre, i kanë neglizhuar ata. Nga NJMF është raportuar rasti i një fëmije që ka denoncuar prindërit për neglizhim. Rasti është shqyrtuar nga autoritetet dhe fëmija është në monitorimin e psikologes së shkollës.

Në përgjithësi rastet e neglizhimit janë menaxhuar duke ofruar ndihmë ekonomike për familjen, mundësi punësimi për familjarët dhe referimin e fëmijës në institucionet arsimore. Fëmijët janë regjistruar në shkollë si dhe janë referuar për këshillim dhe ndjekje nga psikologu i shkollës.

*Vajzë rreth 16 vjeç. Ndihej e neglizhuar nga familja, nuk frekuentonte shkollën. Pasi është mbledhur GTM dhe është hartuar plani i mbrojtjes, fëmija është regjistruar në shkollë dhe në një qendër formimi profesional. Është ofruar terapi psikologjike. Po bëhen përpjekje që pas moshës 18 vjeç, vajza të përgatitet për jetë të pavarur, **Tiranë.***

*Djalë 13 vjeçar, nuk e kishte vëmendjen dhe përkujdesjen e plotë të prindërve, sepse ata punonin me orë të zgjatura. Djali me ndihmë të psikologes së shkollës ngriti padi në prokurori. Rasti nuk pati implikime nga ana ligjore dhe iu referua psikologes së shkollës për seanca të vazhdueshme terapie me te miturin dhe familjen, **Lushnjë***

### ***Abuzimi Psikologjik***

Në këtë lloj abuzimi hynë veprimet që shkaktojnë dëmtime të shëndetit fizik, mendor, moral dhe social të fëmijës dhe që, ndër të tjera, kanë sjellë si pasojë kufizimin e lirisë së lëvizjes, sjellje degraduese, kërcënuese, frikësuese, diskriminuese, përqeshëse ose forma të tjera të trajtimit armiqësor apo refuzues nga prindërit, motra, vëllai, gjyshi, gjyshja, përfaqësuesi ligjor, një i afërm i familjes ose çdo person tjetër që e ka për detyrë të kujdeset për fëmijën.

Janë trajtuar rreth **106 raste të abuzimit psikologjik, ose 19 %** e rasteve në total. Shpesh rastet e dhunës/abuzimit psikologjik të trajtuara nga NJMF, janë identifikuar në mjediset ku ka qenë e pranishme dhuna në familje ndaj nënës. Në rastet e abuzimit psikologjik të evidentuar nga NJMF,

fëmijët kanë qenë të pranishëm dhe dëshmitarë të situatave të dhunës. Në bashkëpunim me aktorët e tjerë, është ofruar ndihmë për marrjen e Urdhërave të Mbrojtjes për nënën dhe fëmijën, mbështetje financiare (ndihmë ekonomike), ndihmë për sistemimin e fëmijëve në kopsht apo shkollë dhe mbështetje psikologjike për nënën dhe fëmijën kur ishte e nevojshme.

*4 fëmijë kanë qenë të pranishëm kur babai ushtronte dhunë ndaj nënës. Rasti është raportuar nga policia. Dhunuesi mori masë arrest me burg ndërsa nëna dhe të miturit morën ndihmë psikologjike, u bënë pjesë e NE dhe morën paketa ushqimore, **Kolonjë***

### **Abuzimi Fizik**

Në këtë kategori përfshihet çdo tentativë, dëmtim fizik apo plagosje e fëmijës, të cilat nuk janë aksidentale dhe që synojnë të shkaktojë dhimbje ose shqetësim, sado të lehta qofshin këto. Në abuzimin fizik përfshihen forma të tilla, si: rrahja, shkundja/shtytja me forcë, djegia, goditja (shuplakë ose shkelm), pickimi, çjerrja, kafshimi, qortimi i rreptë, detyrimi me forcë për të kryer një veprim, përdorimi i lëndëve që shkaktojnë dhimbje ose shqetësim.

Janë trajtuar **71 raste, si raste të abuzimit fizik ndaj fëmijëve apo 13 %** e rasteve të menaxhuara në total. Sipas raportimeve të NJMF, rastet e reja abuzimit fizik të identifikuar në 2015, kanë qenë raste të dëmtimit fizik të fëmijëve, si rezultat i dhunës në familje. Fëmijët janë keqtrajtuar nga prindërit, kryesisht baballarët apo vëllezërit më të mëdhenj. Rastet janë referuar kryesisht nga policia, pasi nëna është identifikuar fillimisht si viktimë e dhunës në familje. Në bashkëpunim me policinë dhe strukturat për mbrojtjen nga dhuna në familje në bashki, janë siguruar sipas nevojës dhe rastit, Urdhëra Mbrojtje për nënën dhe /ose fëmijën. Në një rast ka qenë fëmija vetë, që ka denoncuar në polici dhunën fizike, psikologjike që përjetonte në familje dhe ka kërkuar mbrojtje nga institucionet vendore. Fillimisht fëmija është sistemuar jashtë familjes, në një qendër përkujdesjeje dhe pas punës me familjen është rikthyer përsëri. Rasti monitorohet në vazhdimësi nga NJMF.

*Fëmija, vajzë 16 vjeç, e keqtrajtuar, fizikisht nga prindërit ishte larguar nga shtëpia. Kishte kërkuar ndihmë tek autoritet e policisë së qytetit. Rasti është referuar në SHSR Durrës, të cilët kanë bërë të mundur rehabilitimin e fëmijës në një qendër. NJMF ka ndërhyrë me familjen dhe fëmijën. Është bërë e mundur që fëmija të kthehet në familje. Janë bërë vizita të herëpashershme në familje. Fëmija është jashtë rrezikut. **Krujë***

*Vajzë jeton me prindërit dhe 2 vëllezërit më të mëdhenj nga martesë e parë e nënës. Vëllezërit më parë jetonin me babain e tyre në Itali. Pas ardhjes për të jetuar me familjen aktuale të nënës,*

*vëllezërit e mëdhenj kanë filluar të ushtrojnë dhunë mbi vajzën dhe prindërit. Rasti referohet nga psikologia shkollore si rast dhune. Pas mbledhjes së grupit të punës vendoset që hapat e ndërmarra të jenë marrja e Urdhërit të Mbrojtjes dhe largimi nga shtëpia e vëllezërve dhunues. Durrës*

### **Abuzimi Seksual**

Çdo veprim ose aktivitet seksual që kryhet për përfitim ose kënaqësi seksuale të abuzuesit – pavarësisht nëse fëmija pranon ose jo quhet abuzim seksual i fëmijës. Ky abuzim mund të jetë “me kontakt” siç është përdhunimi ose “pa kontakt” si për shembull detyrimi ose inkurajimi i një fëmije për të parë apo për të qenë pjesë e komunikimeve apo materialeve me përmbajtje pornografike.

Gjatë 2015, NJMF kanë trajtuar **26 raste të abuzimit seksual ndaj fëmijëve, ose 5%** të rasteve. Në Bashkinë Lushnjë është identifikuar numri më të madh i këtyre rasteve, 6 raste. Pothuajse në të gjitha rastet fëmijët janë abuzuar seksualisht nga persona të njohur, kryesisht persona të ngushtë në rrethin familjar, me lidhje farefisnore apo komshinj përveç 1 rasti kur abuzuesi nuk ka qenë i njohur.

Rastet janë denoncuar të gjitha, por nuk ka shumë të dhëna nga NJMF mbi vendimet e drejtësisë në lidhje me abuzuesin. Bashkëpunimi ndërmjet strukturave të drejtësisë dhe NJMF është i dobët ose pothuajse jo ekzistent. Kryesisht rastet janë referuar në polici nga prindërit dhe vetë fëmijët, por edhe mjeku i familjes e psikologu i shkollës kanë referuar raste të tilla.

Për rastet e abuzimit seksual, aktorët vendor janë organizuar dhe kanë vepruar në mënyrë të shpejtë për të ofruar mbështetjen e nevojshme për fëmijën dhe familjen, sipas mundësive dhe shërbimeve që ofrohen në njësinë vendore. Ndonëse ka pasur edhe raste që familjarët nuk kanë pranuar ndihmën dhe ndërhyrjen e NJMF, por kanë preferuar të kujdesen vetë për fëmijën.

Ka një mungesë të theksuar të shërbimeve për trajtimin e rasteve të tilla të abuzimit. Shërbimi i specializuar psikologjik për fëmijën dhe familjen është ofruar me ndihmën e fondacionit Terre des hommes.

## **11. NDËRHJRJET, SHËRBIMET E OFRUARA PËR MBROJTJEN E FËMIJËVE**

Për çdo fëmijë të marrë në mbrojtje, NJMF harton një Plan Individual Përkujdesi dhe Mbrojtjeje, i cili përmban hapat që do të ndërmerren nga aktorët e ndryshëm, për të përmbushur nevojat e fëmijës dhe

për të ulur nivelet e rrezikut. Ky plan adreson nevojat e fëmijës dhe familjes, lidhur me shërbimet e nevojshme, ofruesit e këtyre shërbimeve si dhe afatet kohore se kur do të ofrohen shërbimet

Për fëmijët që janë viktime ose në rrezik të abuzimit, dhunës, shfrytëzimit dhe neglizhimit, nuk ka shërbime të mjaftueshme dhe të specializuara. Shërbimet kryesisht janë vendosur pranë bashkive të mëdha, prandaj fëmijët nga zonat larg qendrës së bashkisë, e kanë të vështirë të kenë aksesueshmëri edhe në ato pak shërbime të mundshme. Për rastet emergjente, aktorët në nivel vendor e qendror kanë treguar gadishmëri dhe koordinim në ofrimin e shërbimeve të nevojshme, por trajtimi i specializuar, në vazhdimësi i fëmijës është i vështirë dhe në shumicën e rasteve ofrohet me mbështetjen e OJF. Shërbimet për aftësimin e prindërve mungojnë.

Shërbimet që ofrohen për familjen:

- Ndihmë Ekonomike për familjen;
- Pagesa e paaftësisë, për fëmijën apo familjarët e tij me aftësi të kufizuar
- Informim dhe ndihmë për plotësimin apo transferimin e dokumenteve
- Ndërmjetësim për punësimin e familjarëve dhe regjistrim në kurse të formimit profesional
- Këshillim psikologjik i specializuar. Ky shërbim ofrohet vetëm me ndihmën e OJF.
- Strehim për familjet e varfra, nëpërmjet pagesës së qerasë. Ky shërbim ka filluar të ofrohet për disa raste nga bashkitë, por kryesisht ofrohet me ndihmë të OJF apo bizneseve.
- Paketa ushqimore për familjet e varfra. Ky shërbim ofrohet kryesisht me ndihmën e OJF apo bizneseve
- Mikrokredi për gjenerim të ardhurash. Ky shërbim ofrohet vetëm me ndihmën e OJF

Shërbimet që ofrohen për fëmijën:

- Kujdestari në familjet në lidhje gjaku me fëmijën
- Shërbim rezidencial në Institucionet e Përkujdesit Shoqëror
- Shërbime ditore për fëmijët në nevojë apo situatë rruge
- Pagesa e paaftësisë, për fëmijën
- Regjistrim në gjendjen civile
- Regjistrim në institucionet arsimore (shkolla, kopshte, çerdhe)
- Vaksinim dhe kujdes shëndetësor në poliklinika dhe spitale

- Këshillim dhe mbështetje psiko-sociale për fëmijët nga psikologët shkollorë
- Këshillim psikologjik i specializuar. Ky shërbim ofrohet vetëm me ndihmën e OJF.

## 12 . FUNKSIONIMI I GRUPIT TEKNIK MULTIDISCIPLINAR (GTM)

Anëtarët e Grupit Teknik Multidisiplinar (GTM) dhe mënyra sesi ata mblidhen, është përcaktuar në legjislacion. Nga raportimet vërehet se në përgjithësi NJMF dhe aktorët vendorë, njohin përgjegjësinë për bashkëpunim për menaxhimin e rasteve.

Mbledhja e GTM zakonisht është e rregullt për trajtimin e rasteve emergjente dhe takimin e parë, kur NJMF paraqet rastet e reja të fëmijëve në rrezik. Takimet për rivlerësimin e rastit nuk ndodhin rregullisht. Shpesh NJMF-të kontaktojnë individualisht çdo anëtar të grupit teknik multidisiplinar, lidhur me ecurinë e rastit.

Raportohet bashkëpunim i mirë me shkollat dhe policinë, por nuk ka bashkëpunim të konsoliduar me strukturat e shëndetësisë dhe drejtësisë në nivel vendor.

Grupet teknike multidisiplinare mblidhen për menaxhimin e rasteve në rrezik të mesëm dhe të lartë. Rastet në rrezik të ulët menaxhohen nga NJMF. Për rastet më pak të komplikuar dhe me rrezik më të ulët organizohen takime individuale me aktorët e nevojshëm për zgjidhjen e rastit. Kjo është një qasje pragmatike, që shumë nga NJMF kanë përdorur për të menaxhuar volumin e rasteve, por sidomos për menaxhimin e tyre, duke pasur parasysh mungesën e llojshmërisë së shërbimeve për fëmijë në nivel vendor.

Ka pasur raportime që disa raste të dhunës në familje janë zgjidhur nga NJMF nëpërmjet takimeve me policinë dhe psikologët shkollorë.

OJF-të në disa raste kanë luajtur një rol të rëndësishëm në thirrjen dhe organizimin e takimeve koordinuese, veçanërisht në zonat ku NJMF nuk janë në nivel të mirë profesional dhe nuk kanë shumë njohuri. Në këto zona, shpesh OJF kanë organizuar ngritjen e kapaciteteve të NJMF , aktorëve të GTM si dhe kanë organizuar takime koordinuese për menaxhimin e rasteve. Kjo është pozitive, por OJF-të nuk janë të mandatuara ligjërisht për të luajtur këtë rol dhe qasje të tilla nuk janë të vazhdueshme dhe sistematike. OJF marrin këtë rol gjatë trajtimit të rasteve specifike, që kanë lidhje me projektet e tyre.

Në takimet e GTM, institucionet vendore jo gjithmonë dërgojnë të njëjtët persona, apo personat e nevojshëm për trajtimin e rastit. Ndjekja e rasteve në vazhdimësi nuk bëhet nga i njëjti person apo personat e përshtatshëm. Ata marrin pjesë në mbledhje bazuar në urdhërin e drejtuesit të institucionit, të dhënë rast pas rasti dhe shpesh e shikojnë si “punë shtesë”.

*Pjesëmarrja e psikologëve shkollorë duhet të jetë më aktive në mbledhjet e GTM, pasi shpeshherë merr pjesë koordinatori i psikologëve në DAR, ndërkohë që prania e psikologut shkollor është shumë e rëndësishme duke qenë se në takimet e GTM trajtohet rasti, historiku i tij dhe hapat që secili aktor do të ndër marrë për zgjidhjen sa më efektive të tij. **Vlorë***

Takimet e GTM bëhen në varësi të rasteve dhe periodiciteti i tyre lidhet me nivelin e rrezikut të fëmijës. Bashkëpunimi me institucionet në nivel vendor për menaxhimin e rasteve është rritur. Shpesh herë ky bashkëpunim është i lidhur edhe me personalitetin apo njohuritë që kanë personat e përfshirë në mbledhjen e GTM.

*Për disa raste me rrezikshmëri të lartë përfaqësuesit e GTM kanë hezitur të marrin përgjegjësitë që u takojnë apo nuk njohin procedurat. **Elbasan***

Me shtrirjen e re territoriale të bashkive është i rëndësishëm trajnimi i aktorëve të rinj të grupit multidiplinar, të cilët nuk kanë qenë pjesë e GTM më parë.

### **13. AKTIVITETET INFORMUESE/NDËRGJEGJËSUESE**

Një numër i vogël i NJMF kanë raportuar ndjekjen e trajnimeve apo aktiviteteve për zhvillimin e kapaciteteve të tyre. Kursi “Për Mbrojtjen e Fëmijëve” është trajnimi më profesional dhe që ka një vazhdueshmëri në ofrimin e tij. Ky kurs ofrohet nga Ministria e Mirëqenies Sociale dhe Rinisë në bashkëpunim me UNICEF, fondacionin Terre des hommes dhe Fakultetin e Shkencave Sociale. Kursi synon forcimin e kapaciteteve të profesionistëve të mbrojtjes së fëmijëve dhe zhvillohet për të tretin vit me pjesëmarrjen e Njësive të Mbrojtjes së Fëmijëve, punonjësve nga organizatat dhe nga qendrat rezidenciale për fëmijë. Shumica e trajnimeve ofrohet nga OJF-të në bashkëpunim me institucionet shtetërore.

Trajnimet janë ofruar me qëllim ngritjen e kapaciteteve të NJMF, aktorëve lokal dhe të përfaqësuesve të organizatave që operojnë pranë tyre. Trajnimet me temë punën me fëmijët në situatë rruge janë ofruar kryesisht për NJMF në bashkitë Tiranë, Elbasan, Durrës, Fier.

Tema të tjera trajnimi kanë qenë mbi bashkëpunimin institucional për menaxhimin e rasteve, abuzimin seksual, dhunën në familje, trafikimin e fëmijëve, të drejtat e fëmijëve, etj.

Trajnimet e marra nga NJMF janë të lidhura kryesisht me projekte specifike të OJF dhe nuk ofrohen sipas kërkesave dhe nevojave për trajnim të NJMF. Nuk ka shumë të dhëna mbi impaktin që kanë pasur këto trajnime në punën e NJMF.

Në pak raste, në qarqet Elbasan dhe Tiranë, janë raportuar takime të NJMF për të ndarë eksperiencat ndërmjet tyre. Gama e aftësive dhe kualifikimeve të NJMF ndryshon në të gjithë vendin, si dhe eksperiencia e tyre në punë ndryshon shumë.

## KONKLUZIONE

Gjatë vitit 2015 filloi implementimi i dy reformave të rëndësishme, Reforma Administrative-Territoriale dhe Reforma e Shërbimeve Sociale. Të dyja këto reforma kanë prekur thellë organizimin dhe funksionimin e strukturave vendore, duke përfshirë këtu edhe NJMF.

Në disa njësi vendore, ka pasur lëvizje të stafit të NJMF apo konfuzion mbi përgjegjësisë së NJMF. Bashkitë dhe Njësitë e Mbrojtjes së Fëmijëve po kalojnë një fazë tranzitore, përshtatjeje me ndryshimet që kanë sjellë reformat. Numri dhe cilësia e raportimeve të tyre ka rënë dhe kjo lidhet edhe me problematikën e përmendur më sipër. Është e rëndësishme që reformat e ndërmarra, dhe kuadri i ri ligjor për të drejtat dhe mbrojtjen e fëmijëve, të sigurojnë shtrirjen e shërbimit për mbrojtjen e fëmijëve në të gjithë vendin dhe periudha e tranzicionit për ngritjen dhe funksionimin e shërbimit, të jetë sa më e shkurtër.

Sigurimi i fondeve, mbështetjes financiare dhe logjistike për NJMF është një faktor i rëndësishëm në mirëfunksionimin e NJMF. Një çështje e tillë është në fokusin e të gjithë rekomandimeve për përmirësimin e sistemit për mbrojtjen e fëmijëve. Megjithatë kjo çështje ka mbetur akoma e paadresuar.

Duke qenë se një pjesë e NJMF janë edhe administratorë socialë dhe kryejnë edhe detyrën e NJMF, ato pasqyrojnë në formularë, numrin e fëmijëve, familjet e të cilëve që trajtohen në kuadër të masave për të luftuar varfërinë nëpërmjet ndihmës ekonomike apo pagesave të tjera të mbrojtjes sociale. Si rrjedhojë, shpesh herë shifrat e raportuara mund të mos lidhen me punën që duhet të kryejë NJMF për menaxhimin e rasteve të fëmijëve në rrezik. Megjithatë përmirësimi i formularëve të raportimit ka bërë të mundur që raste të tilla të identifikohen nga ASHMDF dhe kjo të pasqyrohet në raportimin e NJMF-ve.

Plotësimi i formularit ka paraqitur vështirësi për të gjitha NJMF. Raportohen shifra të pa rakorduara sipas indikatorëve apo raporte të pjesshme. Rubrikat e reja të shtuara në formular kanë paraqitur vështirësi në kuptueshmërinë dhe në plotësimin e të dhënave. ASHMDF ka ofruar mbështetje për NJMF-të për qartësimin e të dhënave statistikore dhe plotësimin e saktë të tyre. Trajnimi i NJMF mbi menaxhimin e rasteve dhe plotësimin e saktë të formularëve të raportimit, mbetet nevojë në vazhdimësi.



Aktorët në nivel vendor, por edhe vetë fëmijët kanë qenë aktivë në identifikimin e rasteve dhe kanë rritur bashkëpunimin. NJMF bashkëpunojnë mirë me institucionet arsimore, policinë por nuk kanë një praktikë të konsoliduar bashkëpunimi me strukturat e shëndetësisë dhe drejtësisë.

Niveli i kapaciteteve profesionale të profesionistëve që punojnë për mbrojtjen e fëmijëve mbetet sfidë e madhe. Ka mungesë të përgatitjes së duhur profesionale dhe përshtatshmërisë së profileve të profesionistëve që merren me mbrojtjen e fëmijëve në të gjitha fushat, jo vetëm të NJMF-ve.

## REKOMANDIME

Fuqizimi i sistemit të mbrojtjes së fëmijëve në rrezik për të gjitha kategoritë e fëmijëve, nëpërmjet sigurimit të mekanizmave dhe burimeve të nevojshme njerëzore dhe financiare për të realizuar mbrojtjen e tyre. Ngritja e Njësisë të Mbrojtjes së Fëmijëve në të gjitha bashkitë, dhe njësitë administrative është e domosdoshme për të siguruar realizimin e të drejtës për mbrojtje për të gjithë fëmijët në vend.

Të përmirësohet dhe forcohet kuadri ligjor që siguron zbatimin e parimeve të bashkëpunimit ndërsektorial, aftësinë reaguese të sistemit për parandalimin dhe mbrojtjen e fëmijëve nga të gjitha format e dhunës.

Profili profesional dhe formimi i punonjësve të NJMF duhet të jetë si “punonjës social”, në përputhje me dispozitat ligjore. Bashkitë e reja duhet të ruajnë kapitalin njerëzor të krijuar gjatë viteve të fundit dhe fuqizojnë strukturën e NJMF në raport me ngarkesën e punës dhe numrin e fëmijëve në territorin e tyre. Bashkitë duhet të përcaktojnë fonde nga buxhetet lokale, për të siguruar burimet e nevojshme financiare, logjistike me qëllim ofrimin e shërbimit efektiv të NJMF.

Duhet të zgjerohet gama e shërbimeve dhe ndihmës që i ofrohet fëmijës dhe familjes, me shërbime të specializuara për trajtimin e fëmijëve viktime të formave të ndryshme të dhunës, programe për identifikimin e hershëm dhe parandalimin e rrezikut. Gjithashtu është e nevojshme zhvillimi i një sërë shërbimesh për mbështetjen dhe fuqizimin e familjes siç janë shërbimet apo programet për riaftësimin prindëror, duke synuar respektimin e standardeve të të drejtave të fëmijëve për kthimin e tyre pranë familjes, nëse janë vendosur në përkujdesje alternative, apo duke ndërhyrë për përmirësimin e marrëdhënieve familjare nëse fëmija vazhdon të trajtohet brenda familjes.

Autoriteti profesional i drejtueseve të NJMF duhet të marrë rëndësi. NJMF nuk duhet të jetë e vetme në marrjen e vendimeve për rastet. Drejtuesit e NJMF duhet të jenë jo vetëm mbështetës të punës së NJMF, por tashmë duhet të jenë vendimmarrës.

Të dhënat për mbrojtjen e fëmijëve, lidhur me mënyrën e menaxhimit të rasteve, duhet të dokumentohen dhe të ruhen sipas kërkesave të Udhëzimit 4 ministror nr.10 datë 25.2.2015. Është i nevojshëm dixhitalizimi i të dhënave të NJMF si dhe vendosja e një sistemi unik për mbledhjen e tyre.

Inspektimi dhe monitorimi i cilësisë së shërbimit/punës së NJMF është një kërkesë urgjente.

Punonjësit e Mbrojtjes së Fëmijës duhet të kenë mundësi të zhvillojnë kapacitetet e tyre profesionale sidomos për punën në terren. Ata duhet të kenë mundësinë për të diskutuar rastet dhe eksploruar strategji të reja ndërhyrjeje me dikë që ka aftësitë dhe njohuritë e nevojshme. Duhet të shikohen mundësitë apo mënyrat e bashkëpunimit që NJMF me përvojë të mbështesin NJMF e reja.

Duhet të përcaktohet praktika për vlerësimin e nevojave për trajnim të NJMF, drejtuesve të tyre dhe profesionistëve të tjerë, në mënyrë që rritja e kapaciteteve profesionale të jetë e targetuar, sipas nevojave të punonjësve dhe jo bazuar vetëm në planet e OJF për ofrimin e trajnimeve. Ndërgjegjësimi i profesionistëve, prindërve dhe fëmijëve mbi identifikimin e dhunës, abuzimit, shfrytëzimit dhe neglizhimit të fëmijëve, mënyrat për raportim të rasteve të dhunës, si dhe njohjen e strukturave, mekanizmave për të kërkuar apo për të ofruar ndihmë për fëmijët në nevojë.

## ANEKSET

## ANEKS 1 – FORMULARI I RAPORTIMIT PERIODIK I NJËSIVE PËR MBROJTJEN E FËMIJËVE

**A- Formulari i raportimit periodik të Njësive për Mbrojtjen e Fëmijës**  
(të dhëna në shifra)

Bashkia/ Njësia administrative _____		Viti 2015
<b>1</b>	<b>Numri i rasteve të menaxhuara në total</b>	
<b>2</b>	<b>Numri i rasteve të reja</b>	
	<i>Rastet e reja specifikojini sipas:</i>	
	• <i>Grupmoshës:</i> 0-6 vjeç	
	7-14 vjeç	
	15-18 vjeç	
	• <i>Gjinisë :</i> Femra	
	Meshkuj	
	• <i>Etnisë</i> Rom	
	Egjiptian	
	Të tjerë	
	<i>Popullsi maxhoritare (Shqiptare)</i>	
<b>3</b>	<b>Numri i rasteve të fëmijëve të identifikuar/referuar nga: (referohuni Nr. të rasteve të reja)</b>	
	• <i>NJMF</i>	
	• <i>Policia</i>	
	• <i>OJF</i>	
	• <i>Prindi</i>	
	• <i>Fëmija</i>	
	• <i>Institucione arsimore</i>	
	• <i>Institucione shëndetësore</i>	
	• <i>Administratori i NE</i>	
	• <i>Të tjerë (specifiko) _____</i>	
<b>4</b>	<b>Numri rasteve të mbyllura</b>	

	<i>Rastet e mbyllura specifikojini sipas arsyes:</i>	
	<ul style="list-style-type: none"> <li>• fëmija është mbi 18 vjeç</li> </ul>	
	<ul style="list-style-type: none"> <li>• është reduktuar niveli i rrezikut, në rrezik të ulët/mungesë rreziku</li> </ul>	
	<ul style="list-style-type: none"> <li>• fëmija jashtë rrezikut dhe nuk ka më gjasa të kthehet përpara se të mbushë 18 vjeç</li> </ul>	
	<ul style="list-style-type: none"> <li>• fëmija vdes</li> </ul>	
	<ul style="list-style-type: none"> <li>• fëmija është transferuar në një vendbanim tjetër</li> </ul>	
<b>5</b>	<b>Numri i rasteve të menaxhuara sipas nivelit të rrezikut: (referohuni Nr. të rasteve në total)</b>	
	<ul style="list-style-type: none"> <li>• i ulët</li> </ul>	
	<ul style="list-style-type: none"> <li>• i mesëm</li> </ul>	
	<ul style="list-style-type: none"> <li>• i lartë</li> </ul>	
	<ul style="list-style-type: none"> <li>• Emergjent</li> </ul> <p>(Fëmijë në situatë emergjente konsiderohet, fëmija i cili nëse lihet në rrethanat aktuale, pa asnjë ndërhyrje mbrojtëse, mund të vdesë, të dëmtohet ose plagoset rëndë, apo të jetë pre e keqtrajtimit të konsideruara vepër penale, në bazë të VKM NR 265, datë 12.04.2012)</p>	
<b>6</b>	<b>Numri i vizitave të kryera në familje</b>	
<b>7</b>	<b>Numri total i fëmijëve të referuar nga Njësia e Mbrojtjes së Fëmijëve në struktura të tjera</b> <i>(“Rastet e referuara” nënkuptojnë ato raste të cilat kanë marrë zgjidhje të menjëhershme pasi NJMF i ka referuar në institucione të tjera dhe nuk ka më nevojë që rasti të menaxhohet nga NJMF)</i>	
<b>8</b>	<b>Numri i rasteve të fëmijëve në ndjekje sipas problematikave (referohuni Nr. të rasteve në total)</b> <i>(Fëmija mund të ketë më tepër se një problematikë, klasifikojeni sipas problematikës kryesore)</i>	
	<ul style="list-style-type: none"> <li>• dhunë në familje</li> </ul>	
	<ul style="list-style-type: none"> <li>• trafikim</li> </ul>	
	<ul style="list-style-type: none"> <li>• fëmijë në situatë rruge</li> </ul>	
	<ul style="list-style-type: none"> <li>• probleme ekonomike</li> </ul>	
	<ul style="list-style-type: none"> <li>• aftësi e kufizuar</li> </ul>	
	<ul style="list-style-type: none"> <li>• mosregjistrim</li> </ul>	
	<ul style="list-style-type: none"> <li>• braktisje shkollore</li> </ul>	

	<ul style="list-style-type: none"> <li>• Tjetër (specifiko) _____</li> </ul>	
9	<p><b>Numri i rasteve të fëmijëve në ndjekje sipas llojit të abuzimit (referohuni Nr. të rasteve në total)</b>(Fëmija mund të ketë më tepër se një abuzim, klasifikojeni sipas abuzimit kryesor)</p>	
	<ul style="list-style-type: none"> <li>• abuzim fizik</li> </ul>	
	<ul style="list-style-type: none"> <li>• abuzim seksual</li> </ul>	
	<ul style="list-style-type: none"> <li>• abuzim psikologjik</li> </ul>	
	<ul style="list-style-type: none"> <li>• neglizhim</li> </ul>	
	<ul style="list-style-type: none"> <li>• Tjetër (specifiko) _____</li> </ul>	

**B-Formulari i raportimit periodik të Njësive për Mbrojtjen e Fëmijës**

Viti 2015 (informacion narrativ)

Bashkia/Njësia administrative \_\_\_\_\_

**1. Për çdo rast të ri të Vitit 2015, përshkruani problematikën dhe masat e marra**  
(shtoni faqe të tjera nëse është e nevojshme)

**2. Përshkruan vizitat në familje, qëllimin dhe periodicitetin e tyre** (shtoni faqe të tjera nëse është e nevojshme)

**3. Përshkruani funksionimin e Grupit Teknik Multidisiplinar në lidhje me:**

- Funksionimin dhe pjesëmarrjen e aktorëve
- Periodicitetin e takimeve
- Problematikat

(shtoni faqe të tjera nëse është e nevojshme)

<b>4. Informacion në lidhje me aktivitetet informuese/ndërgjegjësuese sipas tematikës dhe periodicitetit (shtoni faqe të tjera nëse është e nevojshme)</b>
<b>5. Cilat janë tematika e trajnimeve, praktikat e reja të fituara dhe ndarjen e eksperiencave (shtoni faqe të tjera nëse është e nevojshme)</b>

**ANEKS 2 – LISTA E NJËSIVE PËR MBROJTJEN E FËMIJËVE QË KANË RAPORTUAR PËR VITIN 2015**

	Qarku	Bashkia	Qendra e Bashkisë	Njësitë administrative përbërëse
1	<b>Qarku Berat</b>	<b>Berat</b>	Qyteti Berat	Berat
2				Velabisht
3				Roshnik
4		<b>Ura Vajgurore</b>	Qyteti Ura Vajgurore	Ura - Vajgurore
5				Poshnje
6		<b>Kuçovë</b>	Qyteti Kuçovë	Kuçovë
7				Kozare
8				Perondi
9		<b>Skrapar</b>	Qyteti Çorovodë	Çorovodë

10				Qëndër- Skrapar
11				Leshnje
12		<b>Poliçan</b>	Qyteti Poliçan	Poliçan
13	<b>Qarku Dibër</b>	<b>Dibër</b>	Qyteti Peshkopi	Peshkopi
14				Zall-Dardhë
15				Arras
16		<b>Bulqizë</b>	Qyteti Bulqizë	Bulqizë
17				Zerqan
18				Rukaj
19				Komsi
20				Lis
21		<b>Klos</b>	Qyteti Klos	Klos
22				Suç
23	<b>Qarku Durrës</b>	<b>Durrës</b>	Qyteti Durrës	Durrës
24				Sukth
25				Ishëm
26		<b>Shijak</b>	Qyteti Shijak	Shijak
27				Xhafzotaj
28				Gjepalaj
29		<b>Krujë</b>	Qyteti Krujë	Krujë
30				Bubq
31	<b>Qarku Elbasan</b>	<b>Elbasan</b>	Qyteti Elbasan	Elbasan
32				Labinot-Mal
33				Papër
34		<b>Cërrik</b>	Qyteti Cërrik	Cërrik
35				Mollas
36		<b>Belsh</b>	Qyteti Belsh	Belsh
37				Kodovjat
38				Kukur
39				Kushovë
40				Lenie
41				Poroçan

42				Sult
43				Tunjë
44		<b>Librazhd</b>	Qyteti Librazhd	Librazhd
45				Qendër Librazhd
46				Lunik
47		<b>Prrenjas</b>	Qyteti Prrenjas	Qukës
48				Rrajcë
49	<b>Qarku Fier</b>	<b>Fier</b>	Qyteti Fier	Fier
50				Levan
51		<b>Patos</b>	Qyteti Patos	Ruzhdie
52		<b>Roskovec</b>	Qyteti Roskovec	Roskovec
53		<b>Lushnje</b>	Qyteti Lushnje	Lushnje
54				Allkaj
55				Fier Shegan
56		<b>Mallakastër</b>	Qyteti Ballsh	Ballsh
57				Greshicë
58				Kutë
59	<b>Qarku Gjirokastrë</b>	<b>Gjirokastrë</b>	Qyteti Gjirokastrë	Gjirokastrë
60				Qëndër Bulgarec
61				Voskop
62		<b>Maliq</b>	Qyteti Maliq	Maliq
63		<b>Pustec</b>	Fshati Pustec	Pustec (Liçenas)
64		<b>Kolonjë</b>	Qyteti Ersekë	Qëndër Ersekë
65				Leskovik
66		<b>Devoll</b>	Qyteti Bilisht	Bilisht
67		<b>Pogradec</b>	Qyteti Pogradec	Pogradec
68				Buçimas
69				Bicaj
70				Tërthore
71				Shtiqën
72		<b>Has</b>	Qyteti Krumë	Krumë
73				Gjinaj



74				Bujan
75	<b>Qarku Lezhë</b>	<b>Lezhë</b>	Qyteti Lezhë	Lezhë
76				Balldre
77		<b>Mirditë</b>	Qyteti Rrëshen	Rrëshen
78		<b>Kurbini</b>	Qyteti Laç	Laç
79	<b>Qarku Shkodër</b>	<b>Shkodër</b>	Qyteti Shkodër	Shkodër
80				Postribë
81	<b>Qarku Tiranë</b>	<b>Tiranë</b>	Qyteti Tiranë	Njësia Bashkiake Nr. 1
82				Njësia Bashkiake Nr. 2
83				Njësia Bashkiake Nr. 3
84				Njësia Bashkiake Nr. 4
85				Njësia Bashkiake Nr. 5
86				Njësia Bashkiake Nr. 6
87				Njësia Bashkiake Nr. 7
88				Njësia Bashkiake Nr. 8
89				Njësia Bashkiake Nr. 9
90				Njësia Bashkiake Nr. 10
91				Njësia Bashkiake Nr. 11
92				Dajt
93				Bërzhitë
94				Vaqarr
95				Pezë
96				Ndroq
97				Zall-Herr
98		<b>Kamëz</b>	Qyteti Kamëz	Kamëz
99		<b>Vorë</b>	Qyteti Vorë	Vorë
100				Bërxullë
101		<b>Kavajë</b>	Qyteti Kavajë	Kavajë
102				Synej
103				Luz i Vogël
104				Golem
105		<b>Rrogozhinë</b>	Qyteti Rrogozhinë	Rrogozhinë
106				Kryevidh

107				Lekaj
108	<b>Qarku Vlorë</b>	<b>Vlorë</b>	Qyteti Vlorë	Vlorë
109				Orikum
110				Novoselë
111		<b>Selenicë</b>	Qyteti Selenicë	Selenicë
112				Kotë
113		<b>Himarë</b>	Qyteti Himarë	Himarë
114		<b>Sarandë</b>	Qyteti Sarandë	Sarandë
115		<b>Konispol</b>	Qyteti Konispol	Konispol
116				Xarrë
117		<b>Finiq</b>		Livadhja
118			Fshati Dermish	Dhivër
119				Aliko
120				Finiq
121				Mesopotam
122		<b>Delvinë</b>	Qyteti Delvine	Delvinë
123	<b>Qarku Tiranë</b>	<b>Tiranë</b>	Qyteti Tiranë	Petrelë
124	<b>Qarku Shkodër</b>	<b>Malësi e Madhe</b>	Qyteti Koplik	Koplik